

# 建行 财富

F O R T U N E  
China Construction Bank



## 共赴绿色之约

26 共筑“绿色梦”

30 掘金ESG：实现投资回报和社会收益双赢

51 寻求绿色信托转型路径

70 立达信：走一条可持续发展的道路

86 徽州毛豆腐：舌尖上的非遗

97 向孩子学习

6 月



建行私人银行「客户专享刊物」

唯时  
爱光  
永见  
续证  
传承

父亲节

2023.6.18

## 新“碳”索 新征程

6月1日,《关于规范信托公司信托业务分类的通知》正式实施。该分类新规给信托业转型指出了方向。

信托业作为金融体系的重要组成部分,信托财产具有多元化特征,信托为绿色企业提供的金融服务不只限于资金融资,还包括财产权信托、资产证券化等

服务。我国实现“碳达峰”目标所需投资额约为14.2万亿元,在10万亿级市场规模下,信托行业也将迎来新的机遇。

事实上,当今世界,绿色发展已经成为一个重要趋势,许多国家把发展绿色产业作为推动经济结构调整的重要举措,突出绿色的理念和内涵。绿色发展已经成为开启人类社会可持续发展的一把金钥匙。

党的二十大擘画了我国未来的发展蓝图,描绘了青山常在、绿水长流、空气常新的美丽中国画卷。

随着“双碳”目标纳入到国家的核心战略,绿色发展成为企业履行社会责任的重要部分。

“双碳”目标下,能源、交通、建筑等是重要的转型领域,相关企业应当充分把握自身特点,推进生产转型。绿色能源、绿色交通、绿色建筑是相关企业转型的必经之路。通过产业链与创新链的协同,实现整体的绿色化,是企业通向未来的必经之路。

在绿色发展的过程中,企业的运行逻辑也发生变化,主要有以下三方面:一是产业结构与生产方式将迎来转变,战略性新兴产业将成为现阶段重要增长点;二是绿色化数字化成为未来产业发展的重要方向,各个领域的新增长点将更多地由此驱动;三是环境

因素对资源型产业的约束将更强。

同时,作为经济发展中的关键一环,“消费”不仅是经济发展的基础推动力,还兼具社会属性和生态属性。如今,可持续消费已成为消费品行业的新发展方向。企业应当提

升消费者可持续消费的获得感与满足感。在推进可持续消费的过程中,要充分考虑消费者的经济账户和心理账户,特别要注意提升消费者的获得账户和交易账户,使消费者在可持续消费过程中获得更多的满足感,并逐渐形成习惯。在这一过程中也要区分不同消费群体的心理账户,使可持续消费更有针对性。

显然,绿色经济成为新一轮全球产业竞争的制高点,绿色可持续发展也成为企业在“新时代新征程”下履行社会责任的重要体现。本期《建行财富》为您推荐了几本书,希望您能从中获得启发。

《建行财富》编辑部



## 01 卷首语 新“碳”索 新征程



05

## 大 MEGATRENDS 势

06 2023 年 5 月经济大事件

## 封面 COVER STORY

14 绿色发展：我们的当下与未来  
18 以 ESG 引领可持续发展  
22 企业“逐绿”新征程  
26 共筑“绿色梦”  
30 掘金 ESG：  
实现投资回报和社会收益双赢

34 打造中国特色 ESG，  
企业应该怎么做？  
39 多方共促可持续消费的探索与实践  
43 公园城市的乡村表达  
47 探寻能源“风”“光”  
51 把握 10 万亿级商业机遇，  
寻求绿色信托转型路径



34

## 财富 FORTUNE DOMAIN 版图

- 57 对话君芝友董事长顾陆军：  
做有价值的企业
- 65 领跑西南家居运营  
怡美生活蝶变之路
- 70 立达信：走一条可持续发展的道路
- 76 大财富管理时代，  
普惠金融如何服务实体经济发展？
- 79 企业家如何做好  
全生命周期的财富管理？
- 82 如何持续提升投资胜率？



65



97

## 闲谈 LIFESTYLE

- 86 徽州毛豆腐：  
舌尖上的非遗、骆驼担上的皖南风味
- 91 你穿对了吗？
- 97 向孩子学习
- 101 “双碳”进行时，找到新机遇

# 建行 财富

F O R T U N E  
China Construction Bank

2023年第6期 总145期

刊名：建行财富 国内统一连续出版物号：CN31-2052/F 国际标准刊号：ISSN1674-988X

主管单位：中国建设银行股份有限公司

主办单位：中国建设银行股份有限公司

出版单位：《建行财富》编辑部

出版人：刘建忠 副出版人：胡萍 主编：高婷婷 副主编：姜玲

执行主编：屈丽丽

资深编辑：石丹 张荣旺 编辑：吴悦文 朱紫云 王柯瑾

艺术总监：尤越

艺术副总监：焦震楠

美术编辑：王哲

地址：北京市海淀区玉泉山路23号北坞创新园北区7号楼（《建行财富》编辑部）

邮政编码：100097

电话：010-88890428

印刷单位：北京盛通印刷股份有限公司

发行单位：《建行财富》编辑部 出版日期：2023年6月10日 发行范围：全国 定价：0（赠阅）

本刊保留一切版权，所有本刊编辑、记者原创作品，本刊享有该职务作品完整的著作权，  
未经本刊许可不得转载或摘录。

图片合作：视觉中国、摄图网（除标注外）

风险提示：本刊所涉及的观点仅供参考，不代表任何投资建议和承诺。



更多精彩内容请扫码  
关注官方公众号



更多精彩内容请扫码  
识别官方小程序



# 大 势

当前经济转入回升通道，但短期内市场主体的信贷成本仍需保持在低位，以此为经济修复创造有利的货币金融环境。下一阶段，中国人民银行将继续实施稳健的货币政策，合理把握宏观利率水平，持续深入推进利率市场化改革。

---

· 2023年5月经济大事件

## 2023年5月经济大事件

01

### 年轻人择业倾向于健康医疗、金融、IT/通信三大领域

由中央广播电视总台财经节目中心、国家统计局、中国邮政集团有限公司联合发起的《中国美好生活大调查 2022—2023》数据发现，18—35 岁的年轻人中有超过六成选择工作时更关注工资待遇，但这一比例低于 36—59 岁人群。而在就业机会、就业渠道和升职空间的考量上，这些年轻人选择的比例都远高于 36—59 岁人群。同时，18—35 岁的年轻人更向往健康医疗（39.77%）、金融（34.57%）、IT/通信（31.16%）这三个领域工作。其中他们对金融和 IT/通信的向往高于其余人群。

### 苹果推出美国版“余额宝” 四天吸纳近10亿美元存款

5月2日，《福布斯》发布的一份最新报告称，Apple Card 储蓄账户仅在开业前四天就吸引了近 10 亿美元的存款。消息人士透露，首周结束时，苹果已经开设了 24 万个以上的 Apple Card 储蓄账户，平均账户余额超 4000 美元。

苹果公司 4 月份宣布，其 Apple Card 用户可以在 iPhone 钱包应用中开设储蓄账户，并从 Daily Cash 余额中赚取利息，年利率高达 4.15%，远高于美国全国平均利率水平。这一功能是苹果与高盛合作的最新成果，被中国网友称为苹果版“余额宝”。

02



### 《中央企业债券发行管理办法》出台，健全债券发行管理工作体系

国务院国资委近日印发了《中央企业债券发行管理办法》（以下简称“《办法》”）。《办法》着力健全债券发行管理工作体系：一是明确管理责任，国资委审核集团公司年度债券发行计划、推动中央企业强化债券风险防控，中央企业集团公司落实管理主体责任、健全债券发行管理制度、负责子公司债券发行及全流程管理。二是明确管理范围，将管理范围扩充为企业在各类债券市场发行的公司信用类债券，实现对各类债券品种的全覆盖。三是明确全流程管控要求，包括制度建设、债券发行计划制定、债券发行事前审核、存量债券动态监测、债券兑付安排、违规责任追究等内容。

### 两部门发文：加强房地产经纪行业管理

住房和城乡建设部、国家市场监督管理总局 5 月 8 日对外发布意见，从十方面明确监管措施，加强房地产经纪行业管理，保护交易当事人合法权益。

两部门近日联合印发的《关于规范房地产经纪服务的意见》明确，加强从业主体管理。严格落实经纪机构备案制度。全面推行经纪从业人员实名登记。经纪服务内容的基本服务和延伸服务组成。基本服务是促成房屋交易提供的一揽子必要服务，延伸服务是可单独提供的额外服务。

05

### 中国与厄瓜多尔签署自由贸易协定

5月11日，商务部部长王文涛与厄瓜多尔生产、外贸、投资和渔业部部长普拉多分别代表本国政府，通过视频方式正式签署《中华人民共和国政府和厄瓜多尔共和国政府自由贸易协定》。该协定是两国领导人达成的重要共识。中厄双方通过自贸协定将实现高水平相互开放，为企业创造更加优惠、便利、透明、稳定的营商环境，进一步激发两国贸易投资合作潜力，推动中厄经贸合作全方位提质升级，促进双边贸易持续、稳定、多元化发展，不断增进两国人民和企业福祉。

### “北向互换通”来了

5月15日，中国人民银行宣布“北向互换通”下的交易正式启动。截至5月15日9时30分，“北向互换通”已成交18亿元人民币，共计37笔，参与的境外机构有16家。本次启动的“北向互换通”即香港及国外的境外投资者（以下简称“境外投资者”）经由香港与内地基础设施机构之间在交易、清算、结算等方面互联互通的机制安排，参与内地银行间金融衍生品市场。在交易额度方面，初期全部境外投资者通过“北向互换通”开展利率互换交易在轧差后的名义本金净额每日不超过人民币200亿元，后续可根据市场情况适时调整额度。

06

07

### 我国实际利率总体保持在略低于潜在经济增速上

5月15日，中国人民银行发布《2023年第一季度中国货币政策执行报告》（以下简称“《报告》”）。《报告》总结了一季度我国货币政策工作的重点。我国实际利率总体保持在略低于潜在经济增速这一“黄金法则”水平上。中国人民银行认为，中长期看，经济平稳增长、物价稳定是检验货币增长是否合理的标准和关键。总的来看，我国货币供应量和社会融资规模增速与名义经济增速保持基本匹配，实现了较快增长和较低通胀的优化组合。

### 我国生产经营活动预期指数为54.7%，处于较高水平

5月17日，国家发展改革委新闻发言人孟玮表示，从市场预期看，生产经营活动预期指数为54.7%，继续处于较高水平，反映出企业对近期市场发展信心保持稳定。今年以来，随着稳增长稳就业政策措施持续发力，经济运行实现良好开局，就业形势总体稳定、逐步改善。

08

09

### 国家金融监督管理总局正式揭牌

5月18日，国家金融监督管理总局正式揭牌。此前，5月10日下午，国家金融监督管理总局召开领导干部会议。中央组织部有关负责同志宣布了中央决定：李云泽同志任国家金融监督管理总局党委书记。本轮金融监管改革事项中，在银保监会的基础上组建国家金融监督管理总局备受关注。从具体改革内容来看，总局统一负责除证券业之外的金融业监管，人民银行对金融控股公司等金融集团的日常监管职责、有关金融消费者保护职责，证监会的投资者保护职责被划入总局。在银保监会的基础上组建总局，进一步理顺了金融监管体系，压实各方责任，有助于进一步完善现代金融监管，形成监管合力，提升监管有效性，增强金融风险防控能力。

### 离岸人民币年内首度破“7”

5月17日上午，离岸人民币兑美元汇率跌破“7”，当日下午在岸人民币兑美元汇率也一度跌破“7”。这是2022年12月以来人民币对美元即期汇率首次击穿7这一整数关口。实际上，过去五年来，人民币兑美元汇率已三度破“7”又回到“7”以下，双向波动弹性增强。2023年3月国新办举行的“权威部门话开局”发布会上，中国人民银行行长易纲表示：“在过去五年，汇率都是波动的，波动率大约是4%，这样一个波动率与全球主要国家的汇率波动率差不多。‘7’不是一个心理障碍。三次破‘7’，然后又回到‘7’以下，整个经济是稳定的。”

10

### 18年时间基本养老金实现“19连涨”

人力资源社会保障部、财政部日前印发《关于2023年调整退休人员基本养老金的通知》，明确从2023年1月1日起，为2022年底前已按规定办理退休手续并按月领取基本养老金的企业和机关事业单位退休人员提高基本养老金水平，总体调整水平为2022年退休人员月人均基本养老金的3.8%。这也是自2005年以来，基本养老金实现“19连涨”。

调整退休人员基本养老金，是保障和改善民生水平的重要措施，体现了党中央、国务院对广大退休人员的亲切关怀。

### 上市公司2022年度分红派现首次突破2万亿元

5月27日，证监会副主席王建军表示，上市公司是实体经济的“基本盘”，也是资本市场的基石，近年来上市公司质量的提升，有力支持了宏观经济大盘稳定和整体好转，也夯实了资本市场稳定健康发展的基础。

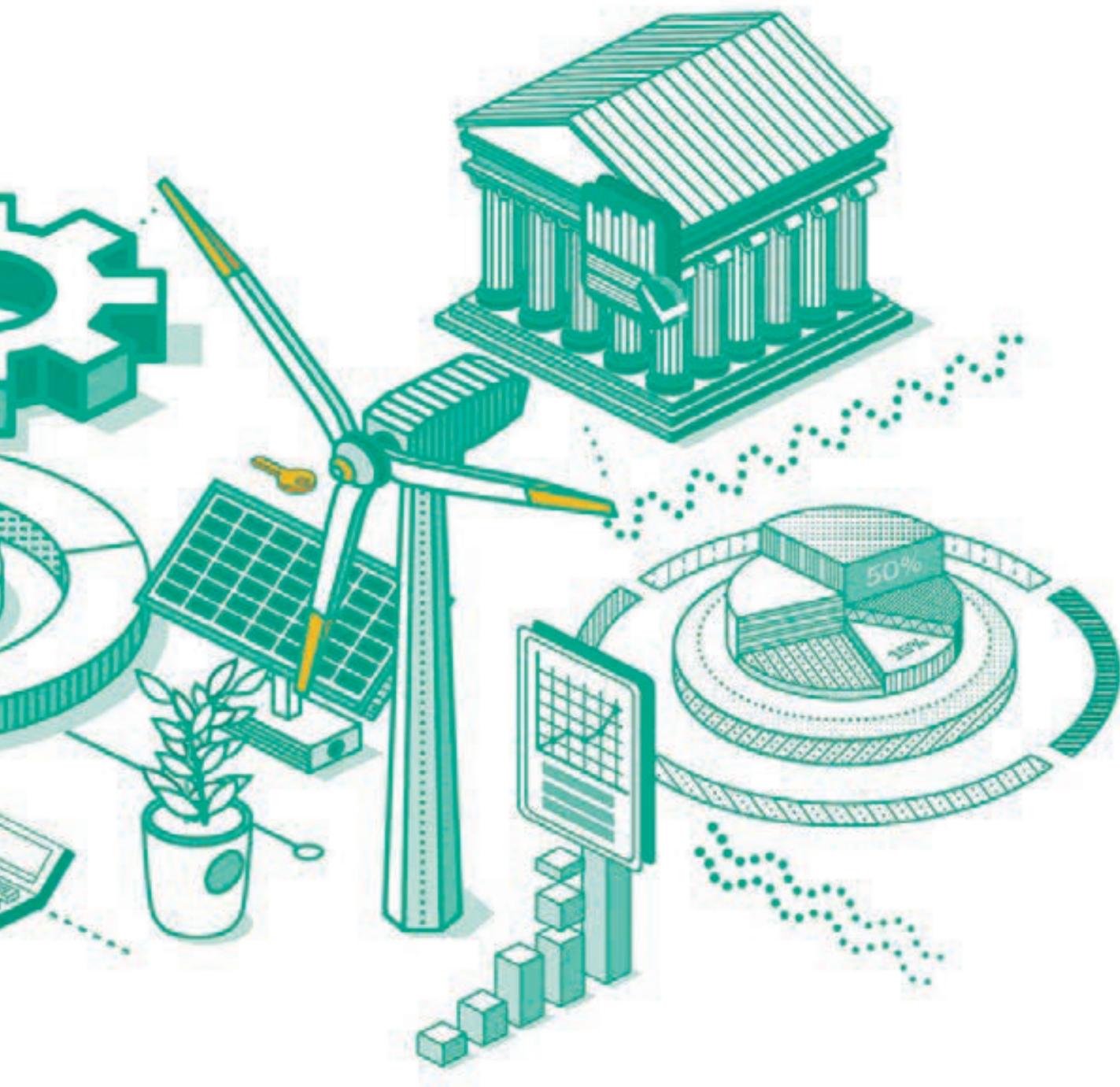
目前A股上市公司超过5000家，2022年上市公司实现增加值18.23万亿元，占GDP的15.1%；合计贡献税收4.79万亿元，占全国税收总额的28.7%，较三年前提高5.8个百分点；提供就业岗位超过2900万人，支付员工薪酬6.24万亿元，上市公司日益成为国家和居民财富的重要创造者。2022年度分红派现首次突破2万亿元，同比增长17%。



## 封面故事

在“双碳”目标指引下，绿色发展成为各行各业恪守的理念。今年《政府工作报告》亦提出，“打好节能减排和污染治理攻坚战。环境污染是民生之患、民心之痛，要铁腕治理。”

本期封面故事以6月5日“世界环境日”为契机，探讨绿色低碳转型对国家、社会、企业有哪些影响，这其中有哪些投资机遇，高净值人群如何在绿色发展中做好财富管理，助力我国“双碳”目标的早日实现。



- 绿色发展：我们的当下与未来
- 以ESG引领可持续发展
- 企业“逐绿”新征程
- 共筑“绿色梦”
- 掘金ESG：实现投资回报和社会收益双赢
- 打造中国特色ESG，企业应该怎么做？
- 多方共促可持续消费的探索与实践
- 公园城市的乡村表达
- 探寻能源“风”“光”
- 把握10万亿级商业机遇，寻求绿色信托转型路径



## 绿色发展：我们的当下与未来

实现“人与自然和谐共生现代化”，让绿色成为中国式现代化的底色。

文 | 王柯瑾

绿色不仅仅是一种颜色，它还是生命的象征、大自然的底色，更是一种生存之道与发展之路。

当今世界，绿色发展已经成为一个重要趋势，许多国家把发展绿色产业作为推动经济结构调整的重要举措，突出绿色的理念和内涵。绿色发展已经成为开启人类社会可持续发展的一把金钥匙。

在全面建成社会主义现代化强国、实现第二个百年奋斗目标的新征程上，需要社会各

界共同努力发展绿色低碳经济，实现“人与自然和谐共生现代化”，让绿色成为中国式现代化的底色。

### 初衷：着眼永续发展之路

绿色发展的初衷是我国对社会

永续发展的前瞻性考量。

党的二十大擘画了我国未来的发展蓝图，





描绘了青山常在、绿水长流、空气常新的美丽中国画卷。

几千年来，中华民族尊重自然、保护自然、生生不息、繁衍发展，倡导“天人合一”是中华文明的鲜明特色。改革开放以来，中国把节约资源和保护环境确立为基本国策，把可持续发展确立为国家战略，大力推进社会主义生态文明建设，站在人与自然和谐共生的高度谋划发展，协同推进经济社会高质量发展和生态环境高水平保护，走出了一条生产发展、生活富裕、生态良好的文明发展道路。

绿色发展的初衷是我国对社会永续发展的前瞻性考量。众所周知，生态兴则文明兴，生态衰则文明衰。大自然是人类赖以生存发展的基本条件，只有尊重自然、顺应自然、保护自然，才能实现可持续发展。中国立足

环境容量有限、生态系统脆弱的现实国情，既为当代发展谋、也为子孙万代计，把生态文明建设作为关系中华民族永续发展的根本大计，既要金山银山也要绿水青山，推动绿水青山转化为金山银山，让自然财富、生态财富源源不断带来经济财富、社会财富，实现经济效益、生态效益、社会效益同步提升，建设人与自然和谐共生的现代化。

为有效推进绿色发展，我国持续加强顶层设计。2023年1月，国务院新闻办公室发布的《新时代的中国绿色发展》白皮书（以下简称“《白皮书》”）显示，我国坚持以法治理念、法治方式推动生态文明建设，将“生态文明建设”写入宪法，制定和修改长江保护法、黄河保护法、土地管理法、森林法、草原法、湿地保护法、环境保护法、环境保护税法以及大气、水、土壤污染防治法

和核安全法等法律，覆盖各重点区域、各类资源、各环境要素的生态文明法律法规体系基本建立；我国持续完善重点领域绿色发展标准体系，累计制修订绿色发展有关标准3000余项；建立完善推进绿色发展的目标评价考核制度，严格落实企业主体责任和政府监管责任等等。

在顶层设计的推动之下，我国绿色发展的市场化机制不断健全，逐步建立起完善的政府有力主导、企业积极参与、市场有效调节的体制机制，以更好激发全社会参与绿色发展的积极性。

## 路径：大力推行绿色生产和生活方式

绿色发展同每个人息息相关，

每个人都可以做绿色发展的践行者、推动者。

近年来，我国加快构建绿色低碳循环发展的经济体系，大力推行绿色生产方式，推动能源革命和资源节约集约利用，系统推进清洁生产，统筹减污降碳协同增效，实现经济社会发展与生态环境保护的协调统一。

在绿色生产方式方面，我国促进传统产业绿色转型，将绿色发展理念融入工业、农业、服务业全链条各环节，积极构建绿色低碳循环发展的生产体系，以节能、减排、增效为目标，大力推进技术创新、模式创新、标准创新，全面提升传统产业绿色化水平。

在绿色生活方式方面，《白皮书》显示，我国广泛开展节约型机关、绿色家庭、绿色学校、绿色社区、绿色出行、绿色商场、绿色建筑等创建行动，将绿色生活理念普及推广到衣食住行游用等方方面面。截至目前，

全国70%的县级及以上党政机关建成节约型机关，近百所高校实现了水电能耗智能监管，109个城市高质量参与绿色出行创建行动。在地级及以上城市广泛开展生活垃圾分类工作，居民主动分类的习惯逐步形成，垃圾分类效果初步显现。颁布实施《中华人民共和国反食品浪费法》，大力推进粮食节约和反食品浪费工作，广泛深入开展“光盘”行动，节约粮食蔚然成风、成效显著。

此外，绿色产品消费日益扩大。《白皮书》显示，我国积极推广新能源汽车、高效家用电器等节能低碳产品。实施税收减免和财政补贴，持续完善充电基础设施，新能源汽车年销量从2012年的1.3万辆快速提升到2021年的352万辆，自2015年起产销量连续7年位居世界第一。同时，不断完善绿色产品认证采信推广机制，健全政府绿色采购制度，实施能效水效标识制度，引导促进绿色产品消费。推动绿色商场等绿色流通主体建设，鼓励推动共享经济、二手交易等新模式蓬勃发展，绿色消费品类愈加丰富，绿色消费群体持续扩大。

坚持绿色发展需要政府、企业和社会各界的共同努力，绿色发展同每个人息息相关，每个人都可以做绿色发展的践行者、推动者。

政府方面，可以持续加大对绿色技术研发与产业投入力度，出台更加严格的环境规制与标准，引导社会资金流向绿色产业。把“双碳”目标转化为区域发展战略与目标，落实到各级政府的政绩考核体系之中。

企业方面，需要加快研发绿色产品与服务，建立绿色供应链管理，通过清洁生产实现温室气体减排与污染物减排。同时，积极探索绿色商业模式，将环境价值转化为经济价值。

## 绿色发展已经成为开启人类社会可持续发展的一把金钥匙。

个人方面，需要进一步提高环保意识，转变生活方式。选择低碳出行方式，实行垃圾分类与减量化。在日常消费中选择绿色环保产品，并减少资源浪费。每个人的积极行动将汇集为巨大的社会动力，推动整个社会走上低碳发展之路。

### 共赢：国际合作共建美丽地球家园

作为一个人口大国、一个发展中国家，  
我国坚定走绿色发展之路不仅需要决心，  
更需要智慧。

地球是全人类赖以生存的唯一家园，人与自然是生命共同体。保护生态环境、推动绿色发展和可持续发展，是世界各国的共同责任。

我国站在对人类文明负责的高度，积极参与全球环境治理，向世界承诺力争于2030年前实现碳达峰、努力争取2060年前实现碳中和，以“碳达峰碳中和”目标为牵引推动绿色转型，以更加积极的姿态开展绿色发展双多边国际合作，推动构建公平合理、合作共赢的全球环境治理体系，为全球可持续发展贡献智慧和力量。

我国积极参与全球气候治理，坚定落实《联合国气候变化框架公约》，推动构建公平合理、合作共赢的全球气候治理体系。提高国家自主贡献力度，将完成全球最高碳排放强度降幅，用全球历史上最短时间实现碳达峰到碳中和，充分体现负责任大国的担当。

我国还始终致力于推进共建“一带一路”绿色发展。《白皮书》显示，我国积极推动建立共建“一带一路”绿色低碳发展合作机制，与联合国环境规划署签署《关于建设绿色“一带一路”的谅解备忘录》，与有关国家及国际组织签署50多份生态环境保护合作文件。同时地，我国还与31个共建国家共同发起“一带一路”绿色发展伙伴关系倡议，与32个共建国家共同建立“一带一路”能源合作伙伴关系。中国企业在共建国家投资建设了一批可再生能源项目，帮助共建国家建设了一批清洁能源重点工程，为所在国绿色发展提供了有力支撑。

此外，我国还积极推进资源节约和生态环境保护领域务实合作。成功举办《生物多样性公约》第十五次缔约方大会第一阶段会议，以及《湿地公约》第十四届缔约方大会。积极参与二十国集团、中国-东盟、东盟-中日韩、东亚峰会、中非合作论坛、金砖国家、上海合作组织、亚太经合组织等框架下能源转型、能效提升等方面合作，牵头制定《二十国集团能效引领计划》，成为二十国集团领导人杭州峰会重要成果。落实全球发展倡议，推动建立全球清洁能源合作伙伴关系等等。

作为一个人口大国、一个发展中国家，我国坚定走绿色发展之路不仅需要决心，更需要智慧。我国在可持续发展方面所积累的成功经验值得很多国家学习，同时，我国也将持续加强国际合作，为保护美丽地球家园贡献中国力量。

# 以ESG引领可持续发展

ESG 推动的是一场有意义的产业变革，一场有价值的商业变革，一场关于企业自身的变革。

文 | 施懿宸

随着可持续发展理念逐渐在全球普及，资本市场对企业社会责任信息披露的关注重点也逐渐从企业社会责任（Corporate Social Responsibility，简称CSR）向ESG（Environmental, Social and Governance 即环境、社会和公司治理）转变，将ESG作为高质量发展的重要抓手，并融入到公司治理、企业文化、业务体系中。

不同于CSR，ESG的终极目标是企业的可持续增长与发展，它所检视的是可持续商业的重要议题。把ESG放到一个更高的维度来看，它推动的是一场有意义的产业变革，一场有价值的商业变革，一场关于企业自身的变革。

## 从CSR到ESG

与过去企业披露的 CSR 相比，  
ESG 可以说是 CSR 的量化版或升级版。

财务指标好坏是考察企业发展质量的关键条件之一。如果财报表现持续为负面，长期而言，企业可能基本不具备存在的功能和价值，即浪费了社会资源。企业发展必须先满足具备经济价值，才能追求更高水平地实现法律责任。

但追求高质量发展不仅要看财务指标亦要关注 ESG 表现。

过去，好的公司被认为是创造更多现金流、为股东创造更多财富的企业。随着整个



社会愈加注重追求高质量发展，企业 ESG 表现也逐渐更被看重。ESG 可以让企业实现可持续发展，通过持续完善 ESG 工作机制，来推动 ESG 理念融入经营管理的全过程，可以不断提升企业的 ESG 管理水平，推动企业高质量发展。

好的企业是有能力且愿意负担相应责任的。一家企业的 ESG 表现越好，发展品质越好，越可持续发展，盈利就会越稳定。当发生风险的时候，ESG 能够抗风险，这已经成为了业界的共识。

与过去企业披露的 CSR 相比，ESG 可以说是 CSR 的量化版或升级版，二者仍然存在很多差异。

首先，相较于 CSR，ESG 衡量企业的可持续发展有更客观的标准。ESG 概念最早在 2004 年被提出，后来联合国提出 17 个可持续发展目标，ESG 也用来支持这 17 个目标。因此，可以借助 ESG 来识别企业的可持续发展能力或者有序发展的能力。企业的可持续发展能力跟企业的估值以及财务表现有直接的联系。而 CSR 则更偏向价值观和情怀，这和企业的担当以及自身的规模有关。CSR 报告中可以有很多感人肺腑的案例，但这些案例在评级打分上可能并不客观和科学。

其次，ESG 关注投入产出比，只不过它的回报在未来。无论是从企业利害关系里的消费者、供应商、投资人以及监管方等哪一方面看，ESG 都会得到相应的社会回报，而这些社会回报最后都会转化为财务回报。

最后，ESG 主要谈企业的可持续发展，CSR 则主要谈企业的价值观。然而，企业应负担多少责任很难有科学的标准衡量，难以量化；且 CSR 做的很多事情虽然在一定程度上

强化了企业社会形象，但这些举措未必跟企业本身的运营相关，企业的投资方未必买单。

## ESG切实提升盈利能力

从具体的分析看，

**企业的可持续发展本质上是可持续的盈利能力。**

在“双碳”目标引导和经济转型的压力下，ESG 已成为各界热捧的研究和发展方向，ESG 理念已成为国际践行可持续发展和探索绿色复苏实现路径的共识。但由于市场对 ESG 理解和应用不够充分，也造成了一些误解，认为这一概念只是企业“装点门面”的做法。

具体来看，ESG 管理当前存在以下误区：一是仅将 ESG 作为企业形象工程，只看见成本的抬升，认为 ESG 是企业的运营负担；二是过度关注 ESG 评级，由于 ESG 评级具有指标和方法学的差异性，企业往往只关注评级结果而忽视深层次的 ESG 理念建设；三是以合规为导向执行 ESG 行动，企业只针对合规要求做 ESG 提升，长期处于追赶合规要求的过程中；四是缺乏董事会和管理层的监督与实质性管理，作为典型的结构化组织形态，只有董事会及各级管理层都对 ESG 重视起来，才可能把相关工作做实；五是公司内部管理体系与 ESG 不匹配，ESG 要素管理需要跨部门协调，不匹配的管理体系易造成内部管理缝隙、壁垒乃至上升为内部矛盾；六是企业 ESG 实践与业务战略脱节，ESG 实践是去粗存精、由表及里的过程，如果 ESG 实践割裂于企业实际经营活动，将无法以 ESG 管理效能提

升反哺企业市场能力；七是缺乏 ESG 评估与监测等配套机制设置，企业需要有实质化的 ESG 追踪、评估、监测等工具，才可将 ESG 各环节的设计落实于行。

但从具体的分析看，企业的可持续发展本质上是可持续的盈利能力，ESG 区别于片面的履行社会责任，更多的是管理思路的转变。

中央财经大学绿色金融国际研究院曾基于本院的 ESG 数据库，对中国上市公司 ESG 表现与财务绩效水平关系进行了实证研究。研究以 2015 年至 2018 年的中证 800 指数成份股公司作为研究对象，发现公司 ESG 表现水平与其财务绩效水平之间存在显著的正相关关系，即 ESG 得分提高 1 分，其净资产收益率提升 0.02%。这意味着 ESG 表现较好的公司可以通过提升信用品质、增强抗风险能力、降低融资成本等渠道提升其

财务绩效水平。

同时，也侧面印证了 ESG 投资不仅是情怀投资，而是可以帮助投资者甄别出优质企业，与投资回报息息相关。

另一个例子是，依托于中央财经大学绿色金融国际研究院与中国建设银行托管部创新开发的国内首个运用全维度公募基金 ESG 评价体系（涵盖公募基金公司、基金经理、底层资产三个维度），以 2019 年至 2021 年中国 A 股股票型和混合型公募基金产品为研究样本，研究发现了这些样本具备三个特点：一是 ESG 基金评级高的基金具有低风险和高收益的特征；二是三个维度形成的基金产品综合评级，相较于单独由底层资产得出的公募基金 ESG 评级，对于基金产品的风险绩效有更好的解释能力；三是 ESG 基金评级可以协助识别“漂绿”现象和基金 ESG 风格漂移情况。


如果企业真正能以 ESG 为指导，不仅可以在全球碳中和大趋势下更为敏锐地捕捉企业在价值链各环节的潜在风险，将风险防患于未然或降至可控制范围；更可以拓展更高阶的能力，发现在变革社会中的全新机遇。因此，需要从外部监管压力、开展 ESG 研究和咨询等“由外源向内生”的方式，以个体为标的督促整体经济向 ESG 转变。

## 如何落地 ESG

ESG 合规是企业的最基本的要求。

企业要了解政府相关部门的标准、政策及法律法规。

如何践行 ESG 理念？第一步就是制定 ESG 的战略目标和规划。



中央财经大学绿色金融国际研究院高级学术顾问、中财绿指首席经济学家 施懿宸

我们建议通过对利害关系人需求的分析，形成具体的战略目标，再针对战略目标形成实施的路径。

合规是 ESG 最基本的要求，企业必须了解政府相关部门的标准、政策及法律法规。举例来说，企业近两年来之所以会加大力度关注节能减排，就是因为“双碳”目标的提出，从国务院到各地方都出台了相关政策，引领企业和金融机构做出行动上的响应。

同时，ESG 的合规要求已经扩大到企业相关利害关系方，包括金融机构的融资方和投资方，这在一定程度上会影响到企业的资金成本和市值管理。摩根士丹利资本国际公司（MSCI）等国际机构所发布的 ESG 评级报告，将会影响企业退出或进入恒生相关指数等成份股，从而影响企业的市值，且国内不少银行也将 ESG 纳入到其授信业务流程中，从而影响到企业获得授信的准入门槛和具体的融资成本。

此外，ESG 表现将会影响到消费者对企业的认同度、忠诚度，以及供应商、客户与企业之间的关系。例如，某公司已经把 ESG 纳入到其供应链管理，有时候供应链上的企业取得订单，可能需要满足相关 ESG 标准和要求。

ESG 战略目标与规划制定后，企业要付诸行动践行，这些行动最后会形成于对外披露的报告中。那么，企业践行 ESG 理念究竟成效如何？

部分企业会寻找第三方鉴证机构来进行鉴证，从而提升 ESG 报告的可信度。针对如何选择第三方鉴证机构，建议从四点考虑：能不能得到市场的认可，基金公司是否会使用其相关的数据；能不能得到国际

认可；能不能得到监管认可，是否参与监管相关课题；机构数据能不能发国际期刊，是否得到学术界的认可。

目前而言，ESG 从指标设计到评价体系建设仍处于多样化发展、市场化机制检验和实证阶段。

由于国际标准缺乏针对中国市场的特色化考量、中外 ESG 发展的主要驱动力不同，ESG 评判标准存在差异；加之中外产业结构的差异、语言和信息获取渠道差异等多重因素，中国 A 股上市企业在 MSCI 和富时罗素（FTSE Russell）等 ESG 评级中呈现左偏、普遍低估的情况。

在建设 ESG 评价体系时，除了国际通用指标外，也要充分考虑地方经济、法制体系、社会和文化等多重背景，关注一些本土化指标，杜绝拿来主义的不适配性。

具体来看，在 ESG 本土化方面，还有很多工作要做，一是亟须推进 ESG 发展配套政策，包含但不限于强化 ESG 信息披露要求、明确 ESG 指标框架、金融机构 ESG 风险管理，督促各层级市场参与主体深化 ESG 发展理念，多视角探索本土化 ESG 发展亮点和融通难点。二是积极推进本土化 ESG 指标研究，重点关注本土化特色与国际通用指标的融通、转化，例如，在环境维度融入生态环境与碳中和的相关内容，在社会维度纳入具有中国特色的乡村振兴、共同富裕；在治理维度则重点关注国有企业的社会功能性角色，其特有的治理特点和尽职管理等。三是积极探索 ESG 产品创新研究与实践，以创新成果与国际资本市场对话，展现差异化 ESG 指标的重要性。

▣（张漫游整理）



## 企业“逐绿”新征程

绿色经济已经成为了新一轮全球产业竞争的制高点。

文 | 刘重阳

当前，全球变暖正在加速，不断影响天气模式，改变自然平衡，这给人类社会带来了许多风险挑战。碳中和已经成为全球的共

识和使命，中国提出了力争“2030 碳达峰、2060 碳中和”的目标。

党的二十大报告提出，“必须牢固树立和



践行绿水青山就是金山银山的理念，站在人与自然和谐共生的高度谋划发展”。中国式现代化是人与自然和谐共生的现代化，是一条生态优先、绿色低碳的发展道路。

在此背景下，绿色经济成为新一轮全球产业竞争的制高点，绿色可持续发展也成为企业在新时代新征程下履行社会责任的重要体现。随着绿色低碳政策体系持续完善健全，绿色低碳金融、创业等服务体系将日益优化，绿色低碳基础设施覆盖率将不断提升，企业绿色发展正当时。

### 探路：企业绿色可持续发展

绿色发展理念改变了企业的运营逻辑。

党的二十大报告明确提出，“积极稳妥推进碳达峰碳中和”“坚持先立后破，有计划分步骤实施碳达峰行动”“积极参与应对气候变化全球治理”。

当前，我国“碳达峰碳中和”大幕已全面拉开，绿色低碳发展成为高质量发展的基本要求。国家高度重视绿色低碳产业领域，标准规范不断升级，政策措施密集出台，资源环境约束逐步由单一的行政手段向法律、行政和经济多方位延伸。

在政策引导和大力推动下，绿色产业已经成为我国经济增长的新动能。2023年国务院新闻办公室发布的《新时代的中国绿色发展》显示了10年来中国绿色发展的举措与成效。我国经济发展的含金量和含绿量显著提升，以年均3%的能源消费增速支撑了年均6.6%的经济增长，单位GDP能耗下降26.4%，是能耗强度降低最快的国家之一。

“到2025年，城乡建设绿色发展体制机制和政策体系基本建立，建设方式绿色转型成效显著，碳减排扎实推进，城市整体性、系统性、生长性增强，‘城市病’问题缓解，城乡生态环境质量整体改善，城乡发展质量和资源环境承载能力明显提升，综合治理能力显著提高，绿色生活方式普遍推广；到2035年，城乡建设全面实现绿色发展，碳减排水平快速提升，城市和乡村品质全面提升，人居环境更加美好，城乡建设领域治理体系和治理能力基本实现现代化，美丽中国建设目标基本实现”是中共中央办公厅、国务院办公厅印发的《关于推动城乡建设绿色发展的意见》提出的目标。

在绿色发展的过程中，企业的运行逻辑也发生变化，主要有以下三方面：

一是产业结构与生产方式将迎来转变，战略性新兴产业将成为现阶段重要增长点。其关键在于以战略性新兴产业为经济发展的重要引擎，依靠科技创新促进经济社会绿色低碳转型，提升经济社会发展的含绿量。可以预期，数字经济规模将持续增长，随着互联网、大数据、人工智能、5G等新兴技术与传统产业的深度融合，先进制造业和现代服务业融合发展步伐将持续加快，在“中国制造”逐步向“中国智造”转型升级的过程中，将产生新的发展机会。下一步，人工智能、大数据、区块链、量子通信等新兴技术的突破性应用将迎来加速期，智能终端、远程医疗、在线教育等新产品、新业态，在经济发展中的带动作用不断显现。

二是绿色化数字化成为未来产业发展的重要方向，各个领域的新增长点将更多地由此驱动。绿色产业特别是可再生能源产业将

持续壮大，风电、光伏发电等清洁能源设备生产规模居世界第一，多晶硅、硅片、电池和组件占全球产量的70%以上。同时数字化、智能化生产将产生深度的产业变革。

三是环境因素对资源型产业的约束将更强。我国正致力于持续深化供给侧结构性改革，改变过多依赖增加资源消耗、过多依赖规模粗放扩张、过多依赖高耗能高排放产业的发展模式，进一步化解过剩产能和促进落后产能升级换代，遏制高耗能、高排放、低水平项目盲目发展，产业增长、区域布局将受到更强产业政策指导，增量产业将出现结构性变化，企业应提前谋划，特别是原材料、煤碳、石化等相关产业的布局逐渐持续优化。

## 实践：“双链”协同+数字化

企业要利用数字化转型，  
做好创新链和产业链的协同，  
提升企业核心竞争力。

随着“双碳”目标纳入到国家的核心战略，绿色发展也成为企业履行社会责任的重要部分。通过产业链与创新链的协同，实现整体的绿色化，是企业通向未来的必经之路。

今年的《政府工作报告》提出：“推动发展方式绿色转型。深入推进污染防治。加强城乡环境基础设施建设，持续实施重要生态系统保护和修复重大工程。推进煤炭清洁高效利用和技术研发，加快建设新型能源体系。完善支持绿色发展的政策，发展循环经济，推进资源节约集约利用，推动重点领域节能降碳。”

在“双碳”目标的实现过程中，不仅催生了创新性的行业和商业模式，也为各个领域注入了新的活力。在绿色发展中寻找发展机遇，成为许多企业可持续发展规划的新路径。企业要充分注重将数字技术与生产经营过程相融合，充分发掘数据要素的价值，将传统经验数据化、结构化甚至模型化，从注重过去的经验型管理向面向未来的依靠数据科学分析、理性的决策的管理转变，改进生产方式，提升管理效能，促进效率提高，释放创新活力。

一是要找准企业绿色化发展的着力点。“双碳”目标下，能源、交通、建筑等是重要的转型领域，相关企业应当充分把握自身特点，推进生产转型。绿色能源、绿色交通、绿色建筑是相关企业转型的必经之路。能源



南方电网能源发展研究院研究员 刘重阳

领域主要是先立后破的策略，新型能源体系推进建设的情形下，清洁能源消费占比将大幅提升。风电、光伏、生物质发电领域将存在较大增长空间。在交通领域，交通工具能效水平提升、用能结构优化是重要的绿色转型方向，城市公交、出租、环卫、物流配送、民航、机场以及党政机关新能源汽车替换带来的增量市场可观。

二是绿色化与数字化充分融合。绿色化与数字化已经是你中有我、我中有你，当前我国企业已经走到了数字化转型新阶段，和前几年最大的不同是更强调工业互联网平台的作用，以及数据要素的深度利用和发掘。国家和地方政府层面在推进两化融合管理体系贯标和认定服务，政策引领向企业指明了未来的发展方向和路径。

三是做好绿色化数字化转型的战略制定与策略实施。目前，绿色化数字化能力仍然是企业的薄弱环节，转型是渐进的产业创新过程，从谋划、投资、建设、应用到产生效果需要一个周期。企业绿色化数字化转型应当聚焦行业痛点，加强典型场景建设；同时应当以技术供给为先决条件，充分发挥行业中积累的海量数据和丰富的应用场景优势，加强对工业机理、知识模型的研究、开发与推广应用，提升制造业数字化转型关键技术供给能力。最重要的是结合行业特色，把握顺应市场规律，利用好平台赋能，建设各有特色、相互嵌套、集成创新的工业互联网平台体系，以实现制造资源和能力的泛在连接、弹性供给和高效配置。

四是利用好数字化重新定义企业生产关系。数字技术正深刻改变着制造方式，企业应当充分了解认识和把握经济规律，适时实

现流程再造。从整合生产消费过程看，大数据将串联起设计研发、采购制造、仓储物流、零售运营、用户服务等各个关键环节，实现个性化定制、服务化延伸、智慧化决策。利用好数据要素，将给企业带来新的增长，对提升生产效率起到至关重要的作用。从复杂工程设计与施工方面看，通过数字化研发设计与仿真、硬件资源上云、产业链协同设计、知识融合创新、敏捷开发平台，打通业务端到端之间的壁垒，真正实现业务的融合，连通各个事业部，实现协同管理，推动流程再造，最终提升生产力。总之，企业需积极利用数字化技术，认识和把握生产规律，促进用户体验改进和企业经营效率提升，并探索出新的商业模式，推动绿色化发展。

总而言之，企业要守正创新，明确产业、行业定位，利用数字化转型，做好创新链和产业链的协同，提升企业核心竞争力，充分发挥数字化、网络化、智能化在减碳过程中的乘法效应。一方面，企业要对传统设备进行数字化、智能化改造和升级，实现从源头、过程到整体的更精确节能减排，构建绿色生产制造体系，加固企业硬实力。同时，企业在推动产业数字化的过程中要建立智能管理体系，将“3R”（reduce 减少原料、reuse 重新利用、recycle 物品回收）理念融入低碳循环生产，加快从设计到回收再到绿色再制造等产品全生命周期绿色循环。另一方面，企业要利用数字技术重塑组织和流程，改进运营模式，形成新的企业价值链，构建新型软实力；抓住节能降耗的关键，掌握更多的节能、绿色技术等，并将其运用到日常的管理、运营之中，进一步开拓新的可持续发展方向。■（郝亚娟整理）



## 共筑“绿色梦”

对每个参与主体而言，绿色发展不仅仅是社会责任，其中也蕴含着重要的经济机遇。

文 | 王柯瑾

当今世界，环境问题日益严峻，资源匮乏已成为制约经济增长的重要因素。要实现人与自然的可持续发展，需要推动社会向绿色发展新路径转型。这场变革不仅需要政府和企业的共同努力，也亟须更多社会公众的广泛参与。

绿色发展是我国经济社会发展的方向和指南，是实现“美丽中国”目标的必经之路。

对每个参与主体而言，绿色发展不仅仅是社会责任，其中也蕴含着重要的经济机遇。比如，通过投资绿色产业和技术创新，可以推动产业结构优化升级，助力打造新的经济增长点，获取资本回报等等。

总体而言，绿色发展的实现，关键在于行动，在于实践，在社会各界的共同努力实践下，



人与自然和谐共生的美好愿景必将如期实现。

### 新风尚

推行绿色低碳生活方式，既需要政府强力推动，  
更需要社会各界通力配合。

绿色发展方式是践行新发展理念、推动高质量发展的必然要求，事关生态文明建设这一中华民族永续发展的根本大计。党的二十大报告明确提出，加快节能降碳先进技术研发和推广应用，倡导绿色消费，推动形成绿色低碳的生产方式和生活方式。

近年来，《关于加快推动生活方式绿色化的实施意见》《绿色生活创建行动总体方案》《促进绿色消费实施方案》等接连发布，从“光盘行动”“限塑令”到垃圾分类，随着生活方式的深刻变革，绿色理念引导的生产和生活方式已经成为一种新的风尚。

随着我国循环经济的大力发展，闲置经济、共享经济已融入百姓生活，生态文明理念深入人心，简约适度、绿色低碳、文明健康的生活方式正在广泛普及。

国家发展改革委、生态环境部联合有关部门每年开展全国节能宣传周、全国低碳日等主题宣传活动，深化节能降碳宣传教育，营

绿色发展的实现，在于行动，在于实践，在于社会各界的共同努力实践。

造节能降碳浓厚氛围，推动节能降碳理念进一步深入人心。

国家发展改革委发布“碳达峰十大行动”进展报告显示，2022年全国节能宣传周期间，各地区和部门举办的各类节能宣传活动累计吸引线上线下观众达1.3亿人次。

进一步增强全民节约意识，推行绿色低碳生活方式，既需要政府强力推动，更需要社会各界通力配合。

政策方面，需要各地政府继续做好顶层设计，完善相关法律法规，强化政策支持，加快建立健全绿色低碳循环发展经济体系，推进经济社会发展全面绿色转型。

企业方面，通过制定绿色发展规划及科学考核机制，加大能源管控力度，对耗能大的产品逐步淘汰，对产品组合进一步优化，不断提高企业经营质量和效率。同时，企业还可从人力资源和时间成本上减少企业自身“碳足迹”，主动探索节能减排的绿色发展模式，积极履行社会责任。

个体方面，将绿色理念厚植内心，积极参与共享经济、低碳出行等新兴生活方式，进一步推动自身日常生活方式的绿色变革。

### 新机遇

绿色低碳转型的大背景下，光伏、风电、储能、新能源汽车等绿色产业迎来了新的发展机遇。

党的二十大报告亦提出，“加快发展方式

绿色转型”。在新时代背景下，推动经济社会发展绿色化、低碳化是实现高质量发展的关键环节。

在绿色低碳新风尚的引领下，海量市场机遇也正在涌现。

低碳消费场景蕴含着丰富的市场机遇。当前，低碳选择已经在企业和公众中形成正反馈循环，健康、可持续的生活方式正在引领经济社会的发展方向。作为个体，每个人都是生态环境的保护者、建设者、受益者。随着越来越多的人选择绿色消费，企业也面临着更多的发展机遇，比如绿色供应链建设、绿色门店运营、绿色商品营销等均可以赋能企业发展转型。

对于企业而言，绿色贸易也正在成为重要的选择。企业积极发展绿色贸易，有利于制造业企业做大做强，推动我国产业结构调整更加完善合理。同时，也可以提升我国在国际经济循环体系中的竞争力和地位。

绿色低碳改造、绿色低碳产业，同样是机遇。工业和信息化部、发展改革委、财政部等六部门联合发布的《工业能效提升行动计划》提出，到2025年，规模以上工业单位增加值能耗比2020年下降13.5%。在绿色低碳转型的大背景下，光伏、风电、储能、新能源汽车等绿色产业迎来了新的发展机遇。围绕节能环保、新能源等重点领域，多地圈定一批重大项目，推动绿色产业持续发展壮大。

今年1月，工业和信息化部副部长辛国

斌曾发言表示，下一步，我国将大力推进工业向产业结构高端化、能源消费低碳化、资源利用循环化、生产过程清洁化、制造流程数字化、产品供给绿色化方向转型发展。随着支持政策力度加大，绿色低碳产业发展将迎来较大增量空间，相关投资和消费也有望提速。

绿色低碳交通运输体系建设同样重要。我国正在大力推广新能源汽车，加快老旧船舶更新改造，开展交通基础设施绿色化提升改造，有效推进充电桩等基础设施建设，打造高效衔接快捷舒适的城市公共交通服务体系等等，这其中也蕴含着巨大的市场机遇。

迎着绿色发展的东风，私募股权投资也孕育着新的机会。当前我国已进入追求高质量增长的新阶段，增长模式转变将重塑中长期产业逻辑，“双碳”目标的实现也将加速产业结构的低碳转型。在此背景下，在投资中考察 ESG（环境、社会和公司治理）因素的重要性抬升，ESG 表现优异的企业有望实现长期价值。

从全球来看，ESG 正成为私募股权投资机构重要的投资策略组成部分。在私募股权投资中整合 ESG 已经接近成为共识，越来越多的投资者将 ESG 整合到投资流程中。在国内股权投资领域，ESG 投资的热度也在不断提升。我国一级市场的 ESG 投资仍处于发展初期，但近年来发展迅速。据中国基金业协会的调查，2019 年开展 ESG 实践的私募股权基金数量占比仅为 11%，2021 年开展绿色投资实践的私募股权基金占比则接近 20%，2022 年 ESG 的投资热度更是持续高涨。

在数字化浪潮的席卷之下，绿色科技应用

的重要性不言而喻。绿色科技的应用前景非常广阔。在碳达峰、碳中和目标愿景下，我国协同推进降碳、减污、扩绿、增长，这对创新环境治理技术、方法和路径都提出了更高要求，需要依靠科技创新破解绿色发展难题。关键核心技术如何攻关、绿色低碳技术如何推广等等都需要更多的市场主体参与来进一步破解应对。

绿色技术是指根据环境价值，利用现代科学技术全部潜力的无污染技术，要求企业在选择生产技术、开发新产品时，必须考虑减少从生产原料开始到生产全过程的各环节对环境的破坏，即必须作出有利于环境保护、有利于生态平衡的选择。

近年来，我国持续加大科技创新力度，形成了覆盖节能、节水、环保、可再生能源等领域的绿色技术装备制造体系，新能源、污染治理、环境监测等多个领域的技术达到了国际先进水平，技术引领产业发展越来越快。

随着科技的不断创新，绿色技术将逐步向智能化、高效能化等方向发展，推动传统产业转型升级。例如，人工智能、区块链、物联网等新技术将推动绿色能源的发展，提高能源利用效率。

中国的绿色发展也对世界绿色发展具有重要意义。中国是全球绿色经济体系中的重要一员，在国际合作中发挥着重要作用。未来，我国还将持续加强与国际组织、其他国家的紧密合作，促进技术、人才和资金等有效利用，共同应对全球环境问题和气候变化。在这一过程中，生态环境修复、能源结构优化等等都需要大量的技术、人力和物力的支持，推动我国维护全球可持续发展作出更多的积极贡献。■



## 掘金ESG：实现投资回报和社会收益双赢

我国实现“双碳”战略目标的潜在投资规模预计在 150 万亿 ~ 300 万亿元的量级，具有可观的投资前景。  
文 | 顾梦轩

近年来，全球范围内极端气候事件频繁出现，如高温、洪灾和干旱等，给世界带来严峻挑战。同时，全球正在经历新冠病毒感染疫情后的艰难复苏，也承受着其带来的影响，包括粮食危机、经济危机和社会动荡等。此外，企业频频发生的“黑天鹅事件”也一直影响着社会稳定。

在此背景下，可持续发展理念显得

格外重要。监管机构开始关注可持续发展重要组成部分——环境、社会责任、公司治理（Environmental、Social、Governance，以下简称“ESG”）在投资中的重要作用。

当下，ESG 已经成为国际主流的投资理念，全球受托资产管理公司约有 1/3 采取 ESG 投资策略，我国也步入 ESG 快速发展





阶段，相关监管机构出台一系列针对 ESG 相关信息披露的政策。

在业内看来，ESG 理念中的环境与碳排放、节能环保等高度契合，在“双碳”目标催化下，叠加资本市场高速发展，国内 ESG 投资有望迎来新的发展机遇。据华泰证券初步测算，我国实现“双碳”战略目标的潜在投资规模预计在 150 万亿~300 万亿元的量级，具有可观的投资前景。

### “双碳”目标助推经济高质量发展

“双碳”战略被重点列入“十四五”规划发展目标中，助推经济向高质量可持续发展方向不断转型。

所谓 ESG 责任投资，是指投资者在进行

投资决策时不仅仅考虑盈利能力、偿债能力等财务类指标，更重要的是将企业环境保护、社会责任、公司治理三个非财务指标的表现纳入投资策略中，从而获得稳定可持续的投资收益。

2006 年，联合国负责任投资原则（以下简称“UN PRI”）成立，成立之后得到联合国的大力支持，不断推进 ESG 投资理念。各国投资者纷纷加入 UN PRI，每年签署 UN PRI 企业数量保持增长状态，并在近年呈爆发式增长。

从国内情况看，党的十八大将生态文明建设提上日程，党的十九大将生态文明建设提出了新论断，2020 年 9 月，我国提出“碳达峰”“碳中和”的目标，环保问题越来越引人关注。

监管政策也积极支持 ESG 发展。2020 年 9 月，深交所发布《上市公司信息披露工作考核办法》，支持上市公司发布 CSR 报告、ESG 报告等信息，上交所也对需要在科创板上市的企业强制要求披露 ESG 相关信息，并鼓励已上市企业自愿披露。2021 年 2 月，证监会将 ESG 内容纳入《上市公司投资者关系管理指引（征求意见稿）》中，同年 6 月，要求上市公司在年报及半年报中单设“环境与社会”并指定强制披露应披露的内容。

此后，各行业、各省区市实施方案均已制定，“碳达峰”“碳中和”“1+N”政策体系日趋完善。在总体部署层面上，“双碳”战略也被重点列入“十四五”规划发展目标中，加快促进我国发展方式绿色转型、实现资源高效利用，助推经济向高质量可持续发展方向不断转型。

在“双碳”目标催化下，叠加资本市场高速发展，国内 ESG 投资有望迎来新的发展机遇。

### “用钱投票，改变世界”

ESG 基金已经成为越来越多投资者的新选择，是投资者缓解下行风险、把握上行机遇的优质选择。

在此背景下，近年来，无论是个人投资者还是机构投资者，都更多地青睐于 ESG 责任投资。根据安永 2022 年开展的《全球企业报告与机构投资者调查》，99% 的受访投资者在进行投资决策时会考虑公司的 ESG 披露，其中 74% 的投资者会使用严格规范的方法。

通常来说，普通投资者可以有三种方式参与 ESG 投资：ESG 主题公募基金、含有 ESG 主题的股票和 ESG 的私募股权投资基金。就投资门槛角度而言，三者的难度依次递增。

相较之下，ESG 公募基金的投资门槛最低，而且收益比较均衡，个人投资者可以将一部分闲置资金配置于 ESG 主题基金。直接投资 ESG 股票的门槛较高、难度较大，需要有在众多股票中进行筛选和判断的能力；此外，ESG 的私募股权投资基金门槛最高，部分高净值投资者可以参与。

就公募基金而言，国内的 ESG 基金主要分为两大类：第一类是“纯 ESG 基金”，这类基金的投资策略中完整包含环境、社会、公司治理三个投资理念；第二类是“泛 ESG 基金”或“广义 ESG 基金”，这类基金没有采用完整的 ESG 投资理念，而是考量了

环境、社会和公司治理其中某一个因素，包括低碳及绿色发展概念产品、社会责任产品。

从另一维度看，ESG 主题基金既有指数产品可供选择，也有主动管理型基金，投资者可以根据自身情况进行选择。

当下，ESG 基金已经成为越来越多投资者的新选择，是投资者缓解下行风险、把握上行机遇的优质选择。跟其他种类基金相比，ESG 基金有着自身独特的优势：一方面，有良好 ESG 表现的企业在面临极端环境或突发事件时，具有更强的抗风险能力；另一方面，ESG 表现优秀的企业更能有效应对市场变化，在监管和市场对 ESG 要求越来越高的趋势下，这些企业预计将会有更大的发展空间。

中国贸促会全国企业合规委专家丁继华在接受媒体采访时表示，ESG 主题基金是投资于环境、社会、治理方面有良好表现的企业，这类企业更具有可持续发展性，从长期来看，往往有更高的投资回报率。ESG 主题基金可以通过设定 ESG 合规指标体系进行负面筛查、正面筛选或者清单管理等方式对标而进行高效筛选与投资。

兴证全球基金 ESG 研究员刘一锋指出，有效的 ESG 投资有助于把控风险。一方面，ESG 投资有助于规避极端负面事件和社会环境丑闻带来的巨大下跌；另一方面，ESG 投资的理念与长期投资不谋而合。如果一家公司能更高效地利用环境资源、社会资源，并

建立更健全的公司治理结构，往往有机会在提升 ESG 绩效的同时，创造更长期的回报。基民也可以“用钱投票，改变世界”，通过投资合格的 ESG 基金间接投资于社会、环境方面表现好的公司，进而改善其融资能力，促进其业务发展，带来更多更好的改变。

### 结合自身条件进行投资决策

**投资者要对短期炒作概念和长期践行 ESG 的产品进行区分，避免被“借 ESG”的产品误导。**

投资者该如何选择 ESG 基金？在选择 ESG 基金时，除了考虑自身的风险承受能力、基金产品的风险等级预期回报、投资期限等因素之外，还需要考量自己对 ESG 投资具体维度（环境、社会责任、公司治理）的偏好，选择与自身需求相匹配的产品。

丁继华表示，ESG 主题基金代表了未来投资领域的发展趋势。不过，当前这类投资基金还处于导入期，有以下问题值得关注：第一，对投资者来说，设计出一个把 ESG 与创新、市场等因素综合考虑进去的综合性投资评价指标体系非常必要；第二，要把真正做到 ESG 合规的公司找出来，而不是仅从 ESG 信息披露来评价公司；第三，要让 ESG 投资得到投资人与市场的认可，帮助它们形成长期投资与价值投资者群体，从而在资本市场上形成 ESG 投资共识。

与财务信息的高度可读性与可比性不同，ESG 投资很多评价指标与短期财务表现相关性较弱，在短期内往往很难看出与企业业绩回报的相关性，但是会长期影响企业战略和可持续发展。

对此，北京大学博士后研究员张磊在接受媒体采访时表示，投资基金在筛选项目、量化与监测 ESG 表现方面，量化指标需要参照联合国可持续发展目标（SDGs）、负责任投资原则（PRI）、全球报告倡议组织（GRI）《可持续发展报告标准》、中国社科院《中国企业社会责任报告指南》，以及 ISO26000、ISO14000 等可持续发展与环境的相关指标。

张磊同时指出，与企业有关的利益相关方的有关可量化指标也需注意（例如供应链企业环境指标）。一些机构和学术组织也在积极研究量化评定工具，来更好地服务于商业决策和政策制定。

据悉，为了引导投资者进行科学投资，帮助投资者树立可持续投资理念，我国研究机构及高校纷纷进行 ESG 评价体系研究，致力于构建适合我国资本市场特点的 ESG 评级指标体系。目前，国内较有影响力的 ESG 评级体系有：和讯网上市公司 CSR 测评体系、中央财经大学绿色金融国际研究院 ESG 数据库等。然而值得注意的是，我国尚未建立统一的相关评价体系和评估工具，也未建立强制性披露制度。而中外 ESG 评级机构的方法论也存在较大差异。

张磊建议，投资者要对短期炒作概念和长期践行 ESG 的产品进行区分，避免被“借 ESG”的投资产品误导。好的 ESG 投资产品会有高质量的非财务（ESG）信息披露、独立第三方委员会的报告意见，以及基金的行业评价，需要投资者详细了解之后作出理性投资判断。另外，投资者还可以多关注国际主流机构对投资标的的评级变化，以及时调整投资策略。■



## 打造中国特色ESG，企业应该怎么做？

如何构建既与国际接轨又具有中国特色的 ESG 生态体系，是新时代经济社会高质量发展的迫切需要，也是建设符合中国国情的企业文化、正确引导社会投资走向、提升 ESG 国际话语权的重要抓手。

文 | 袁佳

ESG 源于责任投资，现在常指投资者最为关注的三类非财务因素——Environmental（环境）、Social（社会）和 Governance（治理），并不断延伸到传统称为社会责任和可持续发展的领域。

ESG 概念在西方发达国家起步较早，提供了很多宝贵可靠的历史经验。然而，中国所处发展阶段、经济体制与西方不同，中国企业在 ESG 领域要应对与西方标准相似却又不同的实质性议题。

因此，如何构建既与国际接轨又具有中

国特色的 ESG 生态体系，是新时代经济社会高质量发展的迫切需要，也是建设符合中国国情的企业文化、正确引导社会投资走向、提升 ESG 国际话语权的重要抓手。

---

### ESG战略在中国

未来的 ESG 评级中，会出现更多的中国元素、中国实践和中国方法论。

商道咨询首席执行官、合伙人王昕长期



关注 ESG 战略研究领域，在他看来，ESG 战略在国内的发展大致可以分成几个阶段：

2006–2012 年为第一阶段，ESG 的概念首次在国外正式被提出，在此之前，一般被称为社会责任投资（SRI，Socially Responsible Investment），后来 ESG 的概念逐渐取代 SRI，并开始慢慢进入中国，包括商道在内一些公司机构或学者首先开始了企业社会责任投资以及 ESG 信息披露方面的研究。

2012–2018 年为第二阶段，投资机构和评级机构开始关注国内企业的 ESG 表现。

2018–2019 年为第三阶段，中国证监会等政府部门开始着手建立上市公司 ESG 信息披露框架与准则，随后 ESG 开始进入更多投资机构的视野。

2020 年以后为第四阶段，双碳目标正式被提出，ESG 概念的发展进入猛增阶段。

王昕认为，ESG 概念在中国的推动离不

开政府层面的因素。从中国发展的宏观视角看，党的二十大报告提出的中国式现代化，诸多提法与企业 ESG 工作密切相关。这主要表现在六个方面：

第一，加快构建新发展格局，把发展经济的着力点放在实体经济上。对企业来说，这就意味着建设现代化产业体系、发展数字经济都是未来重要的发展方向；第二，推动绿色发展，倡导绿色消费与发展低碳产业；第三，积极推进“碳达峰”“碳中和”，应对气候变化全球治理；第四，全面推进乡村振兴，深入实施新型城镇化战略；第五，确保粮食能源资源安全，加强个人信息保护；第六，强化现代化建设人才支撑，开辟发展新领域、新赛道。

除了政府关注之外，资本市场对 ESG 投资理念的接受也成为 ESG 受到广泛关注的另一重要原因。

2022 年，ESG 相关的团体标准呈爆发式

增长，推出了《上市公司 ESG 报告编制技术指导》《企业 ESG 评价指南》《企业 ESG 披露指南》等。据商道咨询的研究统计，2022 年，发布了 2021 年度 ESG 报告（包括名为 ESG、CSR、可持续发展的报告）的 A 股上市公司达到了 1429 家，较上一年度增长了 337 家，占全部上市公司数量的 29.6%。同时，2597 家港股上市公司中有 2443 家披露了 ESG 相关信息，占比达到了 95.2%。

王昕表示，还有一些具体案例可以说明，未来的 ESG 评级中，会出现更多的中国元素、中国实践和中国方法论。

比如，2023 年，国际可持续准则理事会（ISSB）在北京设立办公室，这是一个标志性事件。该办公室将充当 ISSB 在亚洲的利益相关方参与中心，主要专注于领导和执行 ISSB 针对新兴市场和发展中国家的战略，并为新兴市场、发展中国家以及中小企业提供能力建设方面的支持。

## 中国企业的 ESG 现状

尽管近年来进行 ESG 信息披露的国内企业数量有了非常显著的提升，但中国内地市场相比先发市场仍存在诸多不足。

顺应这一趋势，中国企业的 ESG 战略也在逐步演进当中，越来越多企业的 ESG 战略意识开始从被动向主动转变，投资人、监管层对于企业 ESG 表现的关注也从加分项趋向必选项。

王昕认为，发展具有中国企业特色 ESG 战略，对企业有五个方面的积极意义：

其一是吸引投资者，尤其是奉行长期主

义的机构投资者；其二是回应下游客户的高标准要求，提升自身在供应链中的议价能力；其三是完善公司自身的治理和管理机制，提升对新兴议题的管理能力；其四是提升公司抵御风险的能力，针对性管控公司的环境与社会风险；其五是导入可持续发展理念，以 ESG 为工具，持续提升企业的可持续发展能力。

令人欣喜的是，政府正在以“小步快跑”的模式探索中国特色的 ESG 规范，推出了一系列政策以支持企业 ESG 转型：

2018 年 9 月 30 日，中国证监会修订《上市公司治理准则》，确立环境、社会责任和公司治理信息披露的基本框架；2021 年 6 月 28 日，中国证监会网站发布了修订后的《上市公司年度报告和半年度报告格式准则》，将与环境保护、社会责任有关内容统一整合至“第五节 环境和社会责任”；2022 年 1 月，上交所与深交所发布文件，要求“深证 100”和“科创 50”指数样本企业发布 ESG 报告；2022 年 4 月，证监会发布文件，要求企业将 ESG 信息纳入投资者沟通中；2022 年 5 月，国资委发布文件，要求央企控股的上市公司在 2023 年实现 ESG 报告的全覆盖。

值得注意的是，根据中国上市公司协会的数据显示，沪、深、北三家证券交易所共有 5067 家公司披露了 2022 年年度报告，但只有 1700 家公司单独编制并发布 ESG 相关报告，占比仅为 34%。

尽管近年来，进行 ESG 信息披露的国内企业数量有了非常显著的提升，但中国内地市场相比先发市场仍存在诸多不足，A 股上市企业的 ESG 报告质量也显得参差不齐。

部分企业存在着诸如信息披露避重就轻、缺少实质性，缺少系统性的量化数据，报告范围与财务报表范围不一致等问题。

要改善这一状况，王昕认为，除了政府监管要求外，企业披露 ESG 信息最大的压力和动力其实是来自投资者。

目前来看，在 A 股市场，监管的压力正逐步加大，但投资者的关注度依然不足。而国际上对 ESG 的推动实际上更多来源于投资者的诉求，投资者会针对环境与社会问题对企业开展问询，从而倒逼企业提升信息披露的质量。

因此，要推动企业提升信息披露质量，首先是要能够出台更符合 A 股市场特点的、可操作性强且要求明确的 ESG 信息披露标准。并且也需要更多投资者接纳 ESG 投资的理念，将投资对象的 ESG 表现纳入投资决策参考中，由此才能扭转企业的认知，不再将 ESG 视为成本与负担，从而引起企业的重视，推动企业从战略机会和提升经营效益角度进行 ESG 转型。

### 企业应该如何做？

企业高层要明白履行企业社会责任和做好 ESG 管理的真正动机是什么、意义和价值是什么，只有搞清楚了这些问题，才能帮助企业找到合适的方法和策略。

“由于起步相对较晚，中国企业的 ESG 转型成果依然处于一个相对初级的阶段。大部分企业的 ESG 工作仍然停留在信息披露的有无阶段，而缺少将 ESG 纳入日常管理中。从企业内部来看，定期发布 ESG 报告，

提升 ESG 信息披露质量能够帮助企业梳理自身的管理，尤其是能够及时识别一些非财务领域的风险和机遇，提升市场竞争力。”王昕说。

王昕认为，首先是认知层面，企业需要对 ESG 的作用与价值有较全面的认知；其次是落地环节，企业内部各业务条线和职能部门，要知道如何将 ESG 议题相关的内容落实到管理与行动；最后是具体行动，要建立起能够促成行动的相关机制，从合规、风险管理、业务机会的探索与创新等不同角度，建立起符合商业逻辑的激励机制。



但是，在商道咨询接触的众多企业当中，每个行业、每个企业的情况都不太一样，在社会责任和 ESG 方面存在的问题和挑战也不尽相同，但一个共同的规律是——ESG 战略的规划和落地主要源自于企业高层。这主要是因为，通常企业战略的规划和落地主要源自于企业内部，尤其是来自高层的决策。

目前大多数企业内部，无论是 CSR 还是 ESG，都还不是一个实质性的管理条线。各种管治机构，如 ESG 委员会、ESG 小组、可持续发展部等，多数是跨部门的虚拟职能。

对此，王昕表示，首先，企业高层要明白履行企业社会责任和做好 ESG 管理的真正动机是什么、意义和价值是什么，只有搞清楚这些问题，才能帮助企业找到合适的方法和策略；其次，可以通过建立完善的 ESG 管理机制与制度，加强各核心 ESG 议题的管理，对外提供准确、全面的 ESG 绩效披露；再次，企业要能够看到 CSR/ESG 为企业所带来的长远价值，以了解自身的优势和不足。

“企业的长远发展一定是经济效益、社会效益和环境效益的平衡，实现这三大要素的平衡才能促进企业的长远发展和稳健经营。”王昕如是说。

## ESG发展新趋势

生态文明、乡村振兴、共同富裕、  
高质量发展等发展思路将为  
中国 ESG 发展创造良好的外部环境。

王昕认为，企业对 ESG 服务的全面需求，

从低端的从无到有，到更加能够深入挖掘价值的专业化、定制化，这个过程实际上也是一个需求不断升级的过程。另外，在 ESG 与商业可持续发展领域，还可以多创新，多探索一些能够帮助企业突破原有业务发展模式的重要机遇，探寻新的市场、新的机遇、新的影响力边界。

王昕预计，2023 年，中国企业社会责任有几个明显趋势，比如：预计将有更多重量级中国 ESG 信息披露标准、ESG 评级体系出炉；预计将有更多资金投向绿色领域，中国绿色金融政策体系日趋完善，绿色信贷、绿色债券发展迅速，ESG 投资理念日渐普及；预计将有更多企业投身生物多样性保护行动，参与国家公园建设，助力生态产品价值实现；预计随着数据要素市场的建立，数字经济发挥更大价值的同时，数据安全问题也会更加凸显，数据作为新型生产要素，是数字化、网络化、智能化的基础，也是发展数字经济的关键；预计低碳消费未来还将继续释放更多增长潜力……

此外，从市场表象来看，还有很明显的两大新趋势：一是央企发力 ESG，二是 ESG 人才热。

总之，党的二十大报告阐明了中国式现代化的基本内涵和本质要求，而企业作为将中国式现代化的宏观愿景转化为具体行动的微观主体，在推动现代化建设中发挥着重要作用。从背后深层动因来看，ESG 投资理念与中国式现代化有很多协同之处，可以助力实现中国式现代化。而生态文明、乡村振兴、共同富裕、高质量发展等发展思路将为中国 ESG 发展创造良好的外部环境。■





调查显示，超过 90% 的中国消费者已经注意到可持续话题

## 多方共促可持续消费的探索与实践

“消费”不仅是经济发展的基础推动力，还兼具社会属性和生态属性。如今，可持续消费已成为消费品行业的新发展方向。

文 | 袁佳

面对气候变化、地缘冲突以及经济发展不平衡等全球性挑战日益突出的现状，社会和经济环境的不确定性与日俱增，波动性和复杂性已经成为商业决策中的新常态。可持续发展不再是一个简单的概念，而是亟须实现的全球共识。

作为经济发展中的关键一环，“消费”不仅是经济发展的基础推动力，还兼具社会属性和生态属性。如今，可持续消费已成为消费品行业的新发展方向。

### 政策引领可持续消费

可持续消费作为减少资源浪费与降低碳排放的重要途径，应该受到更多政策关注与鼓励。

推动可持续消费是一项系统工程，涉及政府、行业企业、消费者等方方面面，存在的挑战不言而喻。在中欧国际工商学院院长汪泓看来，可持续消费作为减少资源浪费与降低碳排放的重要途径，应该受到更多政策关注与鼓励。

目前，许多国家（尤其是欧洲）已经制订了可持续消费行动计划，并确定了宏观经济政策和家庭层面的干预措施。出于减少温室气体排放、限制对资源密集型产品和服务的依赖，提升产业竞争力、打破消费主义和福利观念之间的联系以提高生活质量等各种动机，各国政府已将推动可持续消费发展提上了日程。

具体到国内，2020年9月，中国宣布“双碳3060”目标，即力争在2030年前使二氧化碳排放达到峰值，在2060年前实现碳中和；2022年，国家发改委等七部门印发《促进绿色消费实施方案》，持续推进绿色消费发展；2023年两会的《政府工作报告》二十多次提到“消费”，凸显出消费在国民经济发展中的重要作用和地位。

汪泓介绍，中国的可持续消费政策从属于“双碳”这个国家级任务，是“双碳”主义

题之下的子议题，所有关于可持续消费的叙事基本都是从“双碳”目标讲起。但实际上，中国将可持续消费纳入政策篮子比“双碳”目标还要早26年。

1994年4月，中国政府发布《中国21世纪议程》，明确提出中国“建立可持续消费模式”，是全球最先提出建立可持续消费模式的国家。中国政府也出台了一系列政策促进可持续消费。然而当时，还没有能够大力推动可持续消费的系统化政策措施，如总体框架和国家行动计划。一直到2020年9月“双碳”目标提出以后，可持续消费作为减少资源浪费与降低碳排放的重要途径，才开始受到更多政策关注与鼓励。

汪泓提醒道，如今的政策供给对可持续消费的支持还可不断加强和完善，例如绿色商品认证标准依然缺乏，针对伪造“可持续消费”产品缺乏有效的处罚措施，国家对于绿色科技人才培养、产业培育优惠政策投入有限等方面。

## 中国“可持续消费者”的基本特征



资料来源：据文中资料整理

## 践行可持续商业模式

企业作为具有经济和社会双重属性的社会组织，  
可持续商业模式可以帮助企业  
获得真正的生命力和竞争力。

当下，可持续消费具备两个基本特征：一是消费本身的“可持续性”，即能够满足消费者对健康和福利的需求，让消费可以不断持续；二是消费背后的“可持续性”，即确保消费不以破坏生态环境为代价，也不以危及后代人的需求为代价。这两个特征决定了可持续消费在社会经济可持续发展中的重要

地位。

《中欧 2023 ESG 白皮书》中指出，可持续消费呈现出从小众走向大众之势，在众多产品类别中，“可持续品牌”的增速是非可持续品牌的 5 ~ 6 倍。品牌方在价值链中居于最显性的位置（供应链与作为个体的消费者通常是默默无闻的），品牌方作为“甲方”，对供应商拥有较大的权力，品牌方还是连接上游供应商和下游消费者的承上启下环节，属于供给侧与消费侧的接触面。因此，品牌方在推动全价值链的可持续转型中担纲主力义不容辞。

此外，汪泓表示，企业作为具有经济和社会双重属性的社会组织，可持续商业模式能够帮助企业获得真正的生命力和竞争力。

可持续商业模式是“通过顾客价值创造竞争优势以使企业与社会可持续发展的商业模式”。展开来说，可持续商业模式是通过平衡经济要素、生态要素和社会要素三者，改善全部利益相关者间的平衡关系，采用公平收益模式来创造价值的商业模式。

可持续商业模式具备经济、环境、社会三重底线价值。企业可以从社会责任、技术升级、带动消费者及产业共同升级四个维度做出行动。

首先，新时代下的企业社会责任强调在企业发展的各个方面，从企业发展规划到内部管理制度，从原料采购到生产过程，从内部员工到外部客户等方面都应承担相应的社会责任以及推行和支持可持续性消费及环保理念。

其次，注重新技术的进步。绿色消费需要供给端的改革与进步，尤其体现在生产中的技术创新与进步，例如可完全生物降解的新型环保包装材料。受技术等条件限制，目前大部分绿色产品的价格仍相对较高，只有技术实现突破，降低成本，才能从根源上替代部分高

污染材料，进而直接影响消费者的行为改变。

同时，企业应当提升消费者可持续消费的获得感与满足感。在推进可持续消费的过程中，要充分考虑消费者的经济账户和心理账户，特别要注意提升消费者的获得账户和交易账户，使消费者在可持续消费过程中获得更多的满足感，并形成习惯。在这一过程中也要区分不同消费群体的心理账户，使可持续消费更有针对性。

另外，随着消费者环保意识增强，消费者开始逐步要求企业提高透明度和披露力度，以证明企业履行可持续发展承诺时的“真实性”。

汪泓认为，企业一方面需要建立统一的 ESG 管理理念，构建 ESG 管理架构，进行战略、业务、技术、资源的调整优化，推动 ESG 与企业经营深度融合，不断提升企业的可持续发展能力，创造长期价值并实质性优化 ESG 的表现；另一方面需要构建 ESG 信息披露机制，向社会各方充分披露信息，减少信息的不对称，提高自身信息披露的质量。

值得注意的是，当前极少的消费者相信现在的品牌具有真正的透明度。因此，把透明度作为今天的核心战略意味着明天能保持领先。透明必将成为品牌发展的新常态。企业除了参与现有 ESG 评价体系让消费者了解企业，还可以通过一些措施提高透明度，比如公开透明的报告、开放透明的沟通渠道、公开透明的数据以及参与透明的认证机构等。

“世界转向可持续的生产和生活方式是大势所趋，每个行业、企业、组织和个体都将无法置身事外。在可持续发展方面的领先地位很快将成为关键的成功因素，甚至可能最终决定企业存亡。企业越快掌握引领可持续发展之道，就越能在市场上赢得胜利。”汪泓说。

## 培养“可持续消费者”

消费者养成可持续消费的态度和行为，  
需要来自社会规范方面的支持和引导。

如果可持续消费是一套复杂的系统编程，那么敲击最后一个回车键的就是消费者。政策的执行效果与偏差、产品的性能亏缺与溢价、生态的资源节约与增益等，最终取决于消费者是否愿意为其买单。

根据BCG消费者洞察智库(CCI)面向美国、法国、意大利、德国、中国、日本、印度、巴西八个市场的调研结果，超过90%的中国消费者已经注意到可持续话题，且覆盖场景广泛。相较于参与调研的其他市场，中国市场消费者在可持续理念和行动上均处于领先地位。

具体来看，按照地域划分，新一线城市、二线城市，可持续消费意识先行者的比例略高于一线城市和三线及以下城市；按照性别划分，女性和男性对于可持续消费的参与度没有显著差异；按受教育程度来看，学历越高的群体越有可能成为低碳消费行动者，他们是低碳消费的核心参与者，也应该是低碳消费相关倡导活动的关键受众；从收入看，整体呈现收入越高意识先行者比例越高的趋势……

另外，汪泓表示，中国的“可持续消费者”还有一些基本特征：

一是对可持续消费概念的理解多元且广泛。可持续消费的概念在消费人群中的认知可概括为低碳消费、可循环消费、减塑消费、适度消费等。

二是在可持续消费的意识与行动之间存在一条鸿沟，即有越来越多人认同可持续消费，

但没有开展相应的行动。中国具备可持续消费理念的消费者高达93%，而开展行动的平均仅有35%。

三是消费者更倾向于低门槛、低成本、易执行的可持续消费行动。低成本和便捷的可持续生活选择，能够感知到行动成效，更容易促使公众经常和持续地参与。

“从认知上看，消费者本身意识在提高，当下年轻Z世代的消费观正在积极转变，新一代的年轻人会成为推动ESG发展的主力军。”汪泓认为。

具体到消费行为上，产品价格、产品性能及使用体验、产品描述和宣传方式等因素会影响消费者将低碳认知落实到低碳消费行为。同时，也有很多因素能够对消费者的可持续消费行为产生积极作用，比如企业提供清晰、可靠、量化的低碳产品信息；传达简约、品质、健康的生活方式；量化消费环节的减碳贡献，赋予消费者使命感；重视资源循环、构建更透明可行的回收体系等，可以提升消费者的行动力。

汪泓强调，消费者养成可持续消费的态度和行为，需要来自社会规范方面的支持和引导。社会规范要求消费者在特定环境下遵守一系列正向公约，并预测消费者的行为。例如，通过引导消费者选择绿色食品、低碳出行、购买新能源车等，社会规范可以对消费者的可持续性消费产生强大影响。

总的来看，可持续消费不仅仅关乎消费者，不能仅仅依赖消费者对可持续发展的觉悟或认知，更需要生产者、政府部门、企业等利益相关方共同努力，让消费者真正从可持续消费中获益，形成内在的可持续消费动力。■

(本文经《商学院》杂志授权刊登)

## 公园城市的乡村表达

公园城市是中国古老的“天人合一”哲学与新时代生态文明思想相结合的产物。

文 | 江洁

工业文明发展范式下，城市与乡村割裂，不仅导致城市规模膨胀、远离自然、“城市病”蔓延，也使得大量村庄凋敝、城乡差距扩大，乡村文化失落。公园城市是中国古老的“天人合一”哲学与新时代生态文明思想相结合的产物，为后工业时代城市和乡村的发展提供了新的路径和前景。

通过追溯公园城市范式的缘起，同时探析成都市的建设实践可以看出：夯实生态本底、促进城乡要素流通、加强党建引领、丰富乡村文化是当前公园城市“乡村表达”的重要抓手。

### 公园城市范式的“乡村之根”

川西林盘蕴含了最朴素的“天人合一”和“生态文明”的思想，是公园城市发展范式的“雏形”。

川西平原的平畴绿野之上，农家居所为竹

林、树木所围绕，形成一个个犹如田间绿岛的农村聚落单元，被称为“川西林盘”。它与自然环境有机融合，呈现出“林-田-宅”复合一体的独特空间景观：农户三五成群的宅院被一片片绿林围裹，绿林外是成片耕地，水渠、小道交错纵横，贯穿起沿线的林盘聚落。对于川西平原的农户而言，这是一个集生态、生产与生活为一体的良好居住环境：围宅而种的树林，为农家生产生活提供了木材、果蔬等必要的原材料和农副产品；耕地就在宅旁，出门耕作十分方便；门前沟渠、树荫自然调节了雨水积滞、酷暑炎热等不利自然环境，且给人带来赏心悦目的享受。邻里之间既守望相助，也拥有恰当的私人空间。

长期以来，“家有盐泉之井，户有橘柚之园”的林盘一直是“天府之国”最典型的直观形象，也是三蜀大地悠久农耕文化的结晶。山林、农田、水系、道路与林盘等要素共同构成了


川西平原上网络化的林盘聚落体系，既实现了农业生产的可持续循环模式，也维护了川西平原的生态环境和物种多样性。川西林盘蕴含了最朴素的“天人合一”和“生态文明”的思想，是公园城市发展范式的“雏形”。

公园城市与川西林盘在精神内核上具有高度的一致性和延续性：首先，都遵循尊重自然、顺应自然、与自然共生共荣的理念，选择让人类发展规律同自然发展规律有机协调的和谐发展之道。其次，都注重构建集生态、生产、生活于一体的“三生”平衡发展空间。林盘聚落以有机分散的形式融入环境中，人居院落结合河流、耕地、树林、湿地等自然环境构成了天然的生态聚居体系和富有层次的大地景观。就每个单独的林盘聚落而言，其空间尺度对应了和谐稳定的人地关系——农民从中获取所需的生产与生活资料，充分利用农业系统内部生物体之间的互生供养关系，使自然资源相互利用、相互依存，形成“资源-产品-再生资源”的自循环生产模式。农忙时家家户户于田间劳作、檐下纺织，农闲时则将宅邸的院坝、天井当作“公共空间”，嬉戏娱乐，互相串门，享受淳朴悠闲

的乡居生活，至今依然是成都这座“休闲之城”的民风底色。再次，都是区域特色文化与人文精神的载体。川西林盘因都江堰而生，两千多年的发展历史既吸收了古蜀人开山引水、道法自然的哲学思想，也融汇了多次移民入川带来的乐观进取、和谐包容的文化底蕴，优越的自然地理环境和丰饶的物产，更滋养了居民从容不迫、乐享生活、互助合作的精神气质。通过融会贯通，自然发展并创造出灿烂的天府文化。林盘是天府文化的根基。

然而，随着工业化和城镇化的快速发展，林盘也逐渐失去了昔日的光环，农业生产空间受到不断扩张的城市空间挤压，灌区面临水网断流、河渠干涸的威胁，进而大量林盘荒废、乡土文化式微。究其根本原因，一是以经济发展为单一目标、高耗能、高污染的城市发展模式掠夺和破坏了自然生态系统的自我修复能力，造成林盘赖以生存的环境资源枯竭；二是林盘是一种低水平自给自足的小农经济形式，无论是对生态资源的利用，还是提供的生态产品与服务，都是不充分、不充足的，无法满足新时代居民日益增长的文化需求。

## 如何推进公园城市的“乡村表达”？



进一步完善乡村生态价值转化机制

对乡村空间形态进行美学塑造

强化乡村新兴文化业态载体支撑

打造乡村地区多元生活场景

这意味着，在工业文明的发展范式下，优美生态与物质富裕难以兼得。公园城市在这种时代背景下应运而生，一方面以超越工业文明的生态文明理念为指引，另一方面回归中华传统文化的智慧和精神，为新时代城市高质量发展探索了一条新道路。它源于林盘，超越林盘，在更高的发展水平和更大的生态格局下去构建“人-自然-社会”和谐发展模式。

### “乡村表达”的实践经验

**公园城市理念指导下的乡村发展，旨在构建城乡协调的绿色生态发展空间及和谐繁荣的社会文化空间，彰显乡村特色文化和景观风貌。**

乡村地区是实现城乡融合发展的重中之重，在新时代发展背景下，公园城市的“乡村表达”是公园城市理念在城乡关系重构、农村现代产业体系发展、生态资源综合利用、乡村文化和景观风貌建设、生活服务设施完善、治理机制创新等多方面的综合体现。

公园城市理念指导下的乡村发展，旨在构建城乡协调的绿色生态发展空间及和谐繁荣的社会文化空间，彰显乡村特色文化和景观风貌，在建设公园化的美丽乡村的同时，发展乡村特色产业，带动农村产业升级和农民增收，实现人与自然和谐共生的“乡村版”生态文明发展模式。作为全国统筹城乡综合配套改革试验区，成都市在探索公园城市的乡村表达上走在全国先进行列，其实践经验可总结为以下四点：

第一，加强生态保护修复，夯实乡村生态本底。良好的生态环境是乡村赖以发展的根本，也是实现生态价值转化的基础。近年来

成都市采取一系列的政策、措施对山水田林等生态要素进行保护与修复，相继启动了都江堰田园青城山生态文旅综合体、崇州天府国际慢城、大邑安仁古镇、龙泉山城市森林公园等多个重大生态项目，打造“茂林修竹、美田弥望”的大美乡村锦绣画卷。在此基础上，重构城乡生态空间，打造人与自然和谐发展的生命共同体。依托绿色廊道体系，串联起城市、郊区、乡野的绿地、公园、山、水、田、林等生态斑块，于廊道两侧建成大量连续成片的森林、河道、水系、湖泊、湿地等生态资源，形成城乡一体的系统生态空间。不仅可以发挥涵养水土、净化空气、维护生物多样性的功能，也提供了营造生态价值转化场景的载体，康体养生、休闲度假、现代农业、乡旅结合等多种业态在乡村地区的蓬勃发展提升了村民生态、生产和生活效益。与此同时，成都市还大力加强农村污染防治，优化人居环境，促进村庄形态与自然环境相得益彰。一方面实施“八大专项行动”，推动农村垃圾污水治理、厕所革命和村容村貌提升；另一方面，通过“整田、护林、理水、改院”，营造规模化的农田景观，维护原有自然植被风貌，构建四季分明的乡村田园图景，凸显了乡村生活的魅力和吸引力。

第二，促进城乡间要素流通，打造现代乡村经济体系。打通城乡要素双向流动的大通道是优化乡村资源要素配置、激发农村发展活力的内在要求。乡村振兴需要多元化的人才支撑，如何吸引人、留住人是关键命题。成都市积极探索新时代人才“下乡进村”的管理激励机制，坚持引进、培育并举，大力实施外出务工人员回乡创业工程、农村劳动力技能培训课程、农业职业经理人培训课程，

积极引导各类人才下乡入乡、创新创业。市政府制定出台了《关于推进青年人才有序流入的实施方案》、“蓉漂计划”等，引入乡村规划师、乡村工匠、新型农业职业经理人等急需专业人才。此外，通过深化农村土地制度改革、建立土地要素城乡平等交换机制、创新投融资机制、健全投入保障制度，进一步释放了城乡要素流通红利，激发相关利益主体的发展热情。

产业旺、乡村兴。公园城市范式下的乡村经济发展应以农业生产为基础，融入生态底色，建立与地方特色、新技术、新业态充分融合的乡村产业体系。成都市以现代农业园区建设为重点，深入实施现代特色农业产业“10+3”提升行动，以功能布局引导构建城乡融合新格局，以融合裂变加快孕育新业态，以体制机制创新推进要素供给改革，打造了中国天府农博园、郫都区乡村振兴博览园等多个“7+7”现代农业功能区。大力推动乡村地区农商文旅体融合发展，探索“IP+产业”、场景体验等新的发展方式，营造生活场景和消费场景，初步形成了以产业生态化和生态产业化为主体的生态经济体系。

第三，党建引领，提升乡村综合治理水平。创新乡村治理模式是成都市推进落实乡村振兴的基石，充分发挥党建引领乡村发展的体制优势，逐渐建立和完善以党支部为中心，村民委员会、乡村旅游合作社、土地股份合作社、社区发展促进会等社会组织多元参与的党群服务中心治理体系，充分保障了村民参与乡村治理与发展的权利，共同打造以党支部牵头、新老村民互助融合、社会组织参与协调的共商、共建、共治、共享的美丽新乡村。成都市坚持“党建统领、体制破题、

发展治理、做活社区”，创新构建“一核三治、共建共治共享”新型基层治理机制，加快建设高品质和谐宜居生活社区，全面夯实超大城市发展治理的底部支撑。一方面强化农村基层党建、加强党对农村集体经济发展的领导；另一方面强化乡村发展治理，推行“四议两公开一监督”，规范自治组织运行机制。此外，全面提升农村公共服务和社会事业。鼓励社会力量提供个性化、高品质服务，加快构建政府主导、社会参与的农村公共服务供给机制，农村地区的办学条件、医疗卫生保障、养老服务、基础设施建设均持续改善。

第四，丰富与发展乡村文化，彰显乡村人文价值。在区域快速城镇化背景下，构建乡村文化体系，彰显乡村人文价值，既需要保留乡村特色传统文化，也需要注入更多发展活力，促使乡村文化新内涵、新形式的产生。成都市以乡村文化传承发展为血脉，大力弘扬古蜀农耕文明、传承天府文化，着力培育文明乡风、良好家风、淳朴民风，坚定农村文化自信，不断提高乡村社会文明程度。一是发挥广大村民的文化建设主体作用，激发乡土文化发展内生动力，在乡村地区建设了文化广场、农民学校、党群活动中心等文化传播场所，丰富村民生活的同时提高村民的技能水平。二是注重村民思想道德建设，促进社会主义核心价值观在乡村地区的贯彻和落实。通过组织开展系列活动，广泛营造农村地区尊德尚礼的良好氛围。三是积极探索农村文化供给新方式，通过文化与产业的创新结合，提升产业附加值，以引进文创项目、发展文创产业的方式，塑造具有文艺气息的乡村新面貌，让传统文化走进现代乡村建设。■（作者系北京青年政治学院现代管理学院副教授）



## 探寻能源“风”“光”

在多方努力下，中国能源发展正在迎来“最好的时代”，中国企业也努力协同推进“减碳、减污、扩绿、增长”的绿色发展模式，并在新旧动能转化的契机中提供源源不竭的力量。

文 | 刘青青

在“双碳”大背景下，中华大地上的企业力量正在从各个方面涌现出来。在多项政策引导之下，中国风电、中国光伏装机量居世界首位；水能、核能、地热能、生物质能等绿色清洁能源在稳步发展，优化国家能源结构。

在多方努力下，中国能源行业发展正处在“最好的时代”，中国企业也努力协同推进“减碳、减污、扩绿、增长”的绿色发展模式，并在新旧动能转化的契机中提供源源不竭的力量。

### 能源“风”“光”

新时代的十年，中国加快能源生产和利用方式的变革，截至2022年底，全国风电光伏发电装机突破7亿千瓦，风电、光伏发电装机均处于世界第一。

能源产业正在深刻见证中国绿色发展的惊

人变化，中国清洁能源正在快速崛起。

智研咨询数据显示，在2014年，全国清洁能源消费比重为16.9%（占全国能源消费总量），到2022年该数据已经增长至25.9%。

2014~2022年，我国煤炭、石油等高碳高污染能源市场消费比例不断下降，天然气、风电、水电、光电、核能、地热能、生物质能等绿色清洁能源市场消费比例持续攀升。我国清洁能源产业加速发展，行业市场加速扩容，能源结构优化发展效果显著。

其中可以看到，能源行业的“风”与“光”也谱写出了惊人的神话。2022年末，我国风电累计装机规模3.7亿千瓦，光伏累计装机规模3.9亿千瓦。

即便是放眼全球，中国风电、中国光伏也是战绩逼人。据了解，早在2021年，中国风电并网装机容量突破3亿千瓦大关，风电装

机量占全国电源总装机量的 13.9%，占全球风电装机的 40%，全球十大风机制造商中国占据了 6 个席位。

2021 年，中国为全球市场提供了超过 70% 的光伏组件。同时，中国光伏组件产量已连续 15 年位居全球首位，多晶硅产量连续 11 年位居全球首位，新增装机量连续 9 年位居全球首位，累计装机量连续 7 年位居全球首位。

国家发展改革委副主任赵辰昕在国务院新闻办公室发布会上表示，新时代的十年，中国加快能源生产和利用方式的变革，截至 2022 年底，全国风电光伏发电装机突破 7 亿千瓦，风电、光伏发电装机均处于世界第一。

可以说，中国风电和中国光伏都用“中国速度”创造了不容忽视的战绩。而且，能源“风”“光”还在持续。

据 2022 年发改委等九部门下发的《“十四五”可再生能源发展规划》，提出“十四五”期间，可再生能源在一次能源消

费增量中占比超过 50%，可再生能源发电量增量在全社会用电量增量中的占比超过 50%，风电和太阳能（光伏）发电量实现翻倍。

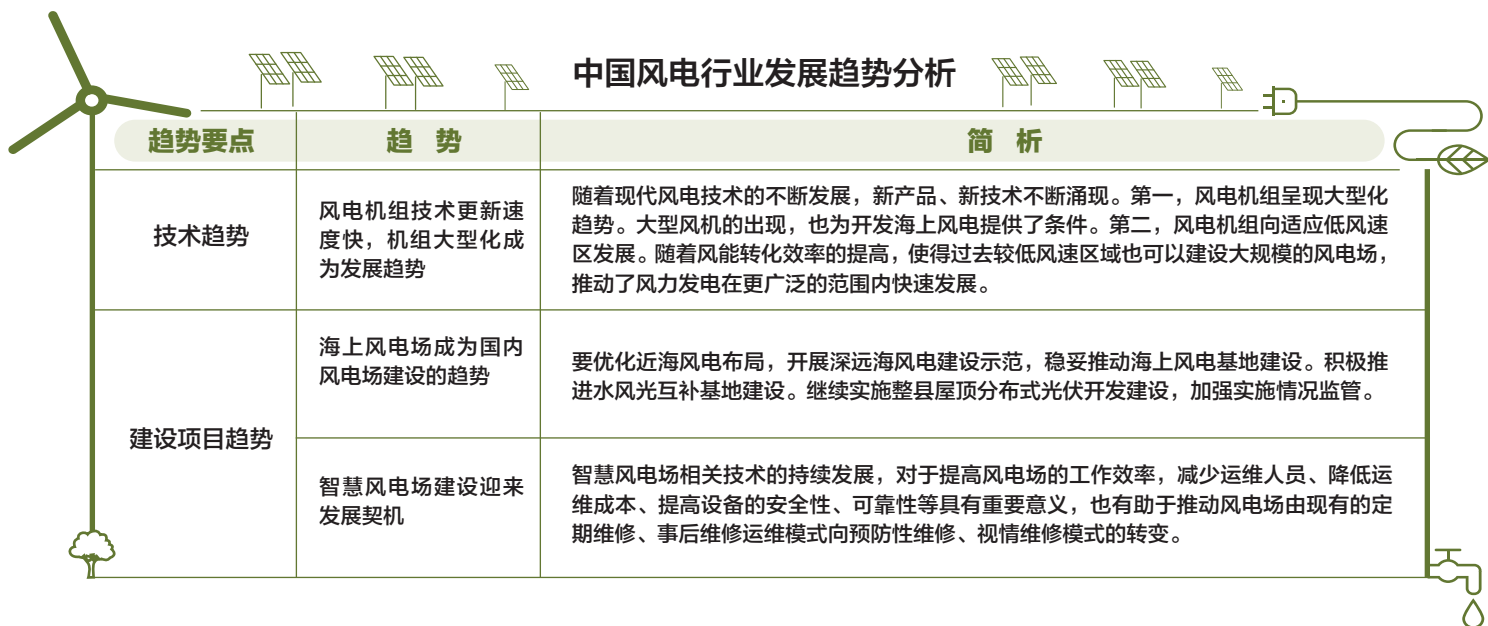
这意味着，到 2030 年，风电、太阳能（光伏）发电总装机容量达到 12 亿千瓦以上的装机目标，距离实现装机目标还有着巨大的缺口。而这也给风电、光伏产业带来了历史性机遇，资本、技术与人才奔涌而来，清洁能源产业蓬勃发展。

### 技术为王

走过了高速阶段，中国风电、光伏  
迎来高质量发展阶段，国内外市场竞争愈加激烈，  
技术创新成为决胜的关键。

中国风电及光伏的风光并非一蹴而就，而是有着漫长的政策扶持引导，并伴随着技术的不断创新与突破。

风电方面，从 2006 年尝试风电特许经营到 2008 年开展特许权招标，再到出台陆地



风电上网标杆电价政策，国内风电市场高速发展。

2016年以后，关于风电行业如何走可持续发展道路的相关政策更是密集下发，关于风电行业建设管理、并网消纳、电价及补贴、电力市场、监测预警、财税优惠、产业指导、生态环保要求等政策法规陆续出台。

光伏方面，在2012年面临欧美国“双反”政策（反倾销和反补贴）的剧烈冲击下，我国政府也曾推出一系列救市政策，度电补贴、领跑者计划、户用光伏、绿证交易等政策先后登场。

与此同时，中国风电、光伏企业也不断在技术上钻研创新。

例如，某头部风电企业凭借自主拥有的中速永磁和直驱永磁技术不断开发和完善各产品平台，同时投资探索深远海漂浮式海上风电技术、大兆瓦风电机组设计、仿真软件平台、超柔叶片技术、载荷控制技术全球领先的一系列基础性和前瞻性的行业技术。

风电企业远景能源有限公司提出智能风机概念，利用自主研发的核心智能控制技术，设计制造出“能感知、会思考、自学习、可判断和决策”的智能风机产品，使得风机能量捕获提升15%。

例如，某头部光伏企业就在硅料环节突破了多次装料拉晶技术难题，将单晶硅成本压缩至与多晶硅持平的水平，为中国光伏产业节省大量成本；在硅片环节突破了金刚线切割技术难题，一举打破海外厂商对金刚线技术的垄断，改变了中国光伏产业的生产格局。

走过了高速阶段，中国风电、光伏迎来高质量发展阶段，国内外市场竞争愈加激烈，技术创新成为决胜的关键。

## “绿色”经验

中国清洁能源企业蹚出了一条又一条道路，积累

大量“绿色”经验，让风电、

光伏的产业链从各个领域延伸出来，

凝聚成完整循环的产业链，并且生根落地。

中国清洁能源崛起这些年，各大企业都在激烈的市场竞争当中摸索出一套生存法则，共同为中国清洁能源产业发展格局积累了大量的“绿色”经验，延展出一些“绿色”趋势。

前瞻产业研究院指出，中国风电行业发展正迎来多种趋势。一方面，风电机组技术更新速度快，风机的容量和尺寸也在不断增加，以提高风电场的效率和经济性。因此，机组大型化成为发展趋势。

另一方面，随着风能资源的开发和利用，以及风能转化效率的提高，风电机组也在向适应低风速区发展，风力发电往更广的范围发展。

除此之外，海上风电场成为国内风电场建设的趋势。以上述头部风电企业为例，其提出“陆上与海上、集中式与分散式并举”，推出中速永磁产品GWHV20平台机组、GWHV21平台机组等海上风电产品。

在智慧风电场建设方面，也涌现出诸多玩家。例如有智能物联操作系统EnOS，目前连接协同全球超过560GW的能源资产与2亿个智能设备终端；有智慧运营数字化解决方案SOAM™以开放、灵活、自主知识产权的能源行业数据平台和物联网平台……

同样，中国光伏产业也如同风电产业一样呈现出多元化发展趋势，包括“光伏+建筑”“水上光伏”“光伏+储能”“光伏+农业”等，光伏产业落地场景不断扩展，应用模式多元。

其中，光伏行业从集中式走向集中式与分散式并举，“屋顶经济”兴起。有企业积极培育光伏建筑一体化（BIPV）业务；也有企业研发出户用光伏逆变器等产品，广泛应用于住宅屋顶、庭院等户用光伏发电系统。

水上光伏方面，有企业聚焦规模化“渔光一体”基地的开发与建设，打造具有核心竞争优势的“生态养殖+绿色能源”模式，促进产业协同发展。截至2022年末，该公司以“渔光一体”为主的光伏电站达52座，累计装机并网规模3.4GW，全年结算电量40.6亿度。

储能方面，有企业面向大型地面、工商业电站应用场景，推出业界首款“三电融合专业集成”的全系列液冷储能解决方案PowerTitan、PowerStack，延续液冷更好均温、更低功耗，创新嵌入“簇级管理器”，解决电池“木桶效应”难题。

中国清洁能源企业蹚出了一条又一条道路，积累大量“绿色”经验，让风电、光伏的产业链从各个领域延伸出来，凝聚成完整循环的产业链，并且生根落地，“飞入寻常百姓家”。

## “最好的时代”

**光伏、风电、储能产业发展“最好的时代”已经开启，未来将进入可预期的高速增长阶段。**

在“碳中和”大背景下，全球风电产业、光伏产业都发展潜力巨大。中国企业也迎来重大机遇，在产业蓬勃发展中与时代同行。不过，中国历经艰苦发展起来的清洁能源产业依旧面临着种种困难。

有风电企业负责人提到，以中国风电行业为例，其实行业里的很多技术、标准依旧是从国外学习而来，距离中国风电完全赶超世界水平，恐怕还有很长一段路要走。中小企业在全世界都面临着融资难的问题，而在重资产的风电行业，很多企业更加需要金融工具的帮助。

例如，某头部风电企业承担绿色金融“链主”的角色，可以向银行等绿色金融机构提供合作客户多年的交易记录等信息，进而帮助银行促成低风险项目、帮助行业伙伴获得低成本融资。

清洁能源的政策扶持几十年如一日，清洁能源大大小小的企业也在挑战中前行，突破一个又一个技术关口，尝试一个又一个商业场景，积累了无数“绿色”经验，终于换来中国清洁产业的迅猛发展。

绿色指数科技创始人张仕元表示，光伏、风电、储能产业发展“最好的时代”已经开启，未来将进入可预期的高速增长阶段。

张仕元进一步解释道，一是光伏有望成为清洁能源的主要供给形式，分布式光伏、户用光伏、建筑外墙等场景已成为新的战场；光伏制氢、光储充一体化、城市综合能源将成为更多的技术和商业模式创新的领域。

二是风电产业在制造环节的发展已较为成熟，陆上风电将朝着数字化、智能化的方向不断迭代以提高发电效率；新的应用场景，主要将通过实施大型海上集中式风电、小型分布式风机等项目实现增长。

三是储能产业目前的商业模式还未进入良性运转，但其作为综合能源系统的重要一环，随着电池成本的下降，电力价格市场化改革逐步落地，未来实现可持续发展值得期待。■

## 把握10万亿级商业机遇，寻求绿色信托转型路径

以信托形式为绿色企业提供融资服务，可以确保资金的稳定性，由于信托财产具有很好的风险隔离功能，使得以信托形式发放的贷款具有稳定性和安全性。

文 | 闫佳佳

实现“双碳”目标是我国走绿色可持续发展道路的重要战略决策，金融体系在其中需承担资源配置和气候风险管理等重要功能，是推动绿色发展的重要支柱。

信托业作为金融体系的重要组成部分，信托财产具有多元化特征，信托为绿色企业提供的金融服务不只限于资金融资，还包括财产权信托、资产证券化等服务。

我国实现“碳达峰”目标所需投资额约为14.2万亿元，在10万亿级市场规模下，信托行业如何把握碳达峰带来的机遇，创新发展

绿色金融产品，为构建绿色低碳循环发展的经济体系提供有力支持？

### 14万亿市场下绿色信托发展空间巨大

中财绿金院基于宏观经济学内生增长模型初步测

算，我国实现“碳达峰”目标所需投资额

约为14.2万亿元人民币。

2016年8月，央行、财政部等七部委发布了《关于构建绿色金融体系的指导意见》，

go green

鼓励金融机构开展绿色投融资，建立起较完整的绿色金融政策框架。

2019年12月，中国信托业协会出台《绿色信托指引》，首次明确定义绿色信托，并指出信托公司可以通过绿色信托贷款、绿色股权投资、绿色债券投资、绿色资产证券化、绿色产业基金、绿色公益（慈善）信托等方式为绿色经济和环境的发展提供信托产品和服务。

2020年9月22日，我国在第75届联合国大会上提出“力争2030年前实现碳达峰、2060年前实现碳中和”的“双碳”目标。

据中财绿金院基于宏观经济学内生增长模型初步测算，我国实现“碳达峰”目标所需投资额约为14.2万亿元人民币。

绿色信托等绿色金融产品更是成为我国发展重点，以信托形式为绿色企业提供融资服务，可以确保资金的稳定性，由于信托财产具有很好的风险隔离功能，使得以信托形式发放的贷款具有稳定性和安全性。

中央财经大学绿色金融国际研究院院长王遥表示，随着“双碳”目标的提出，信托公司在低碳环保领域的绿色投融资活动逐步活跃，为经济结构、产品技术和金融市场转型发展注入新动力。一是借助信托风险隔离功能为绿色项目提供稳定的资金支持，在推动经济结构可持续发展方面发挥作用；二是借助信托贷款、股权投资等方式支持产品技术研发，在推动低碳技术革新方面发挥作用；三是借助碳信托等创新碳金融工具支持碳市场与环境权益交易市场发展，在丰富绿色金融“1+N”发展思路中发挥作用。

信托公司如何运用信托的灵活多变，突破传统金融机构对绿色企业的融资束缚？王遥

提到，信托资金具有跨市场、多元化配置的特点，面对传统金融机构提供绿色融资服务的短板，一方面，信托企业可以通过定制化服务突破融资约束，信托企业可以根据绿色项目的商业模式、环境绩效目标、风险特征等提供差异化的融资服务。另一方面，信托企业可以通过深化合作伙伴关系突破融资约束，信托企业可以通过分享资源、风险隔离等为切入点与其他金融机构、政府部门、环境保护组织等建立合作关系，共同开发创新绿色产品与服务，提升信托资金的融资支持能力。

### 绿色信托发力点是多元化金融服务

目前绿色信托贷款仍然是绿色信托最主要的模式，

存续规模为1351.33亿元，

在绿色信托总规模中的占比约为41%。

《中国信托业2017年度社会责任报告》曾通过“绿色信托研究”“环境保护事业”“绿色环保理念”三个维度展现了信托行业推进绿色信托事业的最新进展，越来越多的信托公司都积极加入到绿色信托的理论研究与业务实践中。目前，绿色信托已经成为信托行业重要战略转型方向之一。

2022年11月23日，中国信托业协会正式发布的《中国信托业社会责任报告（2021-2022）》显示，截至2021年末，信托业存续绿色信托项目665个，规模3318亿元。

绿色信托持续支持各绿色产业重点领域的资金需求。得益于可再生能源等行业的快速发展，投向清洁能源产业的绿色信托规模得到进一步提升，总体规模1537.35亿元，同

比增长 26.08%，且该产业为绿色信托最主要的投资领域，占比 47%。

此外，绿色信托还重点投向了基础设施绿色升级、节能环保、生态环境、清洁生产、绿色服务等产业领域，规模占比分别为 20%、14%、9%、4%、2%。绿色信托覆盖范围进一步扩大，涉及的绿色产业更加多元。

目前绿色信托贷款仍然是绿色信托最主要的模式，存续规模为 1351.33 亿元，在绿色信托总规模中的占比约为 41%。与此同时，绿色资产证券化、绿色股权投资、绿色债券投资、碳金融等模式呈现显著上升态势，存续规模分别为 909.47 亿元、217.61 亿元、109.47 亿元和 28.38 亿元，绿色信托服务模式趋向多元化。

作为绿色金融市场的重要部分，信托业积极响应可持续发展需求，参考复制银行业、保险业等其他金融行业绿色发展路径，结合

信托业自身发展特点，内外同时发力，搭建绿色信托体系。

王遥认为，绿色信托业务的发力点是聚焦优势产业和提供多元化金融服务。聚焦优势产业是指向绿色经济和可持续发展等高增长领域提供融资和投资支持。多元化金融服务是指积极开拓绿色股权投资、绿色资产证券化投资、碳信托投资等服务渠道。

在实现“双碳”目标、绿色信托业务转型的过程中，信托行业可以把握三方面的发展机遇。

一是直接融资市场拓展更需要绿色股权投资信托发力。随着融资类信托规模的持续压降，信托公司普遍加大向股权投资业务转型的力度。先进制造业、新能源、新材料、节能环保等有助于提升经济发展质量、符合国家战略及产业升级方向的实体产业的高速发展为绿色股权投资业务带来机遇。



二是绿色产业的融资需求需要信托的多渠道支持。绿色项目贷款周期长、初始投入大的特性使其获取信贷等传统绿色金融支持受限，以能源、电力为典型的绿色产业亦呈现出未来收款现金流较为稳定、可预测期限较长的优点，能源电力收费作为优质的基础资产，符合绿色资产证券化、绿色债券投资等信托产品的设计理念，拓宽了信托多渠道产品创新在绿色产业领域的市场应用空间。

三是碳市场发展将孵化绿色信托新市场。我国全国碳排放权交易市场已经建立，统一的自愿减排交易市场正在推进建设中。目前

碳金融创新主要集中于碳质押贷款领域，随着我国碳市场的不断完善，未来碳资产融资信托、碳资产投资信托以及碳资产服务信托均有进一步发展空间。

### 基于ESG投资理念

### 和碳资产摸索下进行创新

未来，信托企业可从绿色资产管理信托、绿色资产服务信托、绿色公益（慈善）信托等方面进行信托产品模式的创新。

近年来，信托企业新推出多种碳金融产品。比如，绿色信托贷款，信托公司通过技术改造贷款、并购重组贷款等在降低能源消耗、控制污染物排放等方面取得积极成效；绿色债权投资，为符合条件的绿色企业发行私募债，降低绿色企业融资成本；绿色股权投资，信托公司可以与券商、私募等合作，深入发掘绿色企业的投资机会，募集资金投资用于已上市或未上市企业股权、定增、优先股、可转债等；绿色资产证券化，既能以银行的绿色信贷为基础资产开展信贷资产证券化业务，也可以介入企业资产证券化和私募资产证券化。ESG绿色金融，以低成本资金助力绿色信贷持续投放；碳投资类信托，主要投向碳配额（CEA）、CCER等。此外还有可交易绿色权益融资、信托型PPP绿色产业基金、环境公益信托等绿色信托产品。

王遥表示，绿色信托产品主要在三方面具有积极影响：一是支持环境改善，绿色信托产品为可再生能源和清洁技术提供资金支持；二是推动碳市场发展，碳信托产品有助于增强碳配额的交易活跃度，推动碳减排工

### 绿色信托业务 转型过程中的发展机遇

1  
直接融资市场拓展更需要绿色股权投资信托发力

2  
绿色产业的融资需求需要信托的多渠道支持

3  
碳市场发展将孵化绿色信托新市场

资料来源：中国信托业协会正式发布的《中国信托业社会责任报告（2021~2022）》



作实施；三是多元化绿色金融服务，以多样的产品设计满足可持续投资等不同偏好投资的需求。

结合我国绿色信托产品发展现状来看，未来市场上的绿色信托产品业务及服务将迎来进一步的创新。王遥认为，未来，信托企业可从绿色资产管理信托、绿色资产服务信托、绿色公益（慈善）信托等方面进行信托产品模式的创新。

资产管理信托方面，信托企业可以将ESG投资理念运用至绿色资产管理信托的创新中，将ESG风险管理纳入绿色资产管理全流程；资产服务信托方面，信托企业可以基于碳资产摸索绿色资产服务信托创新，促进行业回归服务本源、助力企业盘活资产；公益信托方面，信托企业可以以绿色公益（慈善）信托为抓手，助力乡村振兴和生态文明建设、致力共同富裕和慈善帮扶；此外，信托企业还可以探索绿色供应链信托以支持企业价值链全面升级，通过支持前沿绿色技术创新促进绿色知识产权转化和运用等。

在管理制度方面，信托通过怎样的管理机制，让创新可以持续并有效落地？如何做好创新与风控的平衡？王遥认为，在管理制度方面，信托企业可以通过明确战略目标、完善组织架构、优化流程管理等举措系统化地推动绿色创新业务可持续落地。明确战略目标有助于将绿色转型理念引入信托机构企业治理及市场拓展规划中，为信托创新发展提供方向和支持，确保绿色创新与机构发展紧密衔接；完善组织架构可以通过在机构内部新增绿色金融架构，在人员体系中加强专业人才储备，在考核评审机制中内嵌绿色金融实施情况等，助推“设计—决策—实施”一

体化绿色创新业务模式的形成；优化流程管理确保了创新项目在绿色融资登记、授信、投贷后风控等过程中有理可循、有据可依，避免盲目创新，提高了金融服务的经济效益与社会效益。

在风险防控方面，可从绿色风险和业务风险两方面着手做好创新与风险控制的平衡。在绿色风险方面，信托企业应将绿色风险纳入产品设计与风险管理框架，做好绿色相关的财务信息计算与披露，定期开展环境气候风险评估和压力测试；在业务风险方面，信托企业的项目决策应综合考虑项目资质、交易对手资质、交易结构安排等各项因素，提前做好风险预警和应对措施。

最后，绿色信托创新、健康发展也离不开完善的行业制度与生态建设。

一是要明确绿色信托业务认证标准，建议监管部门及行业协会加快制定标准体系、引入第三方机构评估认证、加强信托存续期跟踪和信息披露。

二是要建立绿色信托统计体系，建议中国信登充分发挥基础设施平台功能，依托信托产品登记框架，对绿色信托业务实施电子化、全流程的标识、统计与监测。

三是要将绿色信托纳入评级体系，建议监管部门发挥政策引导和调节功能，对评定为绿色信托业务的豁免融资额度管控或给予双倍融资额度奖励，降低绿色项目投资风险，提高项目经济收益。

四是要出台碳信托支持政策，建议监管部门明确对碳排放权等资产的性质认定，考虑有序放松准入，以部分信托公司为试点参与碳交易，逐步开放以信托计划名义参与碳市场交易。■

# 财富版图

区域经济的发展壮大是实现国家高质量发展目标的重要支撑。我国幅员辽阔，不同区域经济支柱产业、文化特色鲜明。探寻不同区域的经济动力与投资机会，可以助力财富管理行业因地制宜，创造更多价值。

- 对话君芝友董事长顾陆军：  
做有价值的企业
- 领跑西南家居运营 怡美生活蝶变之路
- 立达信：走一条可持续发展的道路
- 大财富管理时代，普惠金融如何服务  
实体经济发展？
- 企业家如何做好全生命周期的财富管理？
- 如何持续提升投资胜率？



## 对话君芝友董事长顾陆军：做有价值的企业

顾陆军一直认为，个人的发展是与时代紧密结合的，企业起起落落的背后，都是中国经济发展的印记。而穿过时间长河依旧伫立的企业，都是民营经济活着的记忆。

文 | 刘青青

24年前，一个精力旺盛的年轻人站到了郑州的土地上，马不停蹄地用800块钱买下两辆脚踏缝纫机，在这里开始了他的创业梦。

这个年轻人叫顾陆军，来自河北省河间市的一个小小村庄，19岁就开始在外创业打拼，1999年“转战”河南郑州，开启了他从事纺织科技研究与开发的征程。

那是一个生机勃勃的草根时代，无数人都能在顾陆军的创业旅程里找到熟悉的画面。这其中民营企业发展的懵懂与莽撞、勇敢与坚强。这些草根企业家们和同行之间、和客户之间、和银行之间、和高校之间，乃至和政府领导之间，都有着太多的故事，迎着岁月晨曦一并被咽进肚里，只留下一些企业名称依旧坚挺，而有些姓名无从追寻。

每一段岁月的成功都无法被复制，顾陆军也就不怎么提过去的成功，反倒是常常提起自己的妻儿。

他称呼妻子为“夫人”，说夫人是销售老手、女中豪杰。创业初期顾陆军时不时就忙昏头，某天凌晨4点醒来找不到夫人了，一通电话过去，那头传来夫人冷静的声音：“刚到太原，马上到太原招标会现场。”

现在，顾陆军的办公室里还摆放着孩子们送给他的纪念品、小礼物。办公室有整面墙的博古架，架上摆着一家五口的定制水杯，是几

只最普通的白色印花马克杯，被众多清雅贵气的美人觚、羽觞杯、月牙罐、青瓷尊、凤头壶等瓷器包围，看起来突兀又和谐。

24年后，当初浑身是劲、精力旺盛的年轻人慢慢变得也需要午睡和早睡了，不敢再通宵工作，好像一个高速旋转的陀螺慢了下来。

“人生哪得多如意，万事只求半称心。”顾陆军念着李叔同的词句，回看民营经济几十年的发展变化，他乐呵呵地叮嘱员工们学习企业文化，牢记企业使命。这实在是极其朴素的企业使命——“努力工作，创造收获，孝敬父母，养育子女”，像个长辈在对着后生们絮叨。

### 那段草根年代

改革开放以来，神州大地上“长出”生命力强韧的市场经济，从南到北，从沿海到内陆，从田野到工厂，无数企业家正在萌芽，顾陆军只是其中一个。

他不是上世纪七八十年代突破乡镇集体经济的农村生产能人，也不是从城市体制改革当中诞生的城市创业者，更不是邓小平南方谈话之后的“下海派”或者“92创业派”，他只是改革开放以后中国民营经济发展早期的众多草根创业者当中的一员。

当1999年他来到郑州决心在纺织行业做出一番事业的时候，互联网时代也慢慢拉开



2000年，君芝友从10平方米阳台上开始创业



2004年君芝友小规模生产，经营部由个体户转向公司，君芝友正式注册成立

序幕，新浪、搜狐、网易等门户网站也几乎在这时候成立。纺织这个传统行业显得“一点也不酷”。

但谁也不能否认这段中国民营经济早期发展阶段里，一批又一批草根们的顽强拼搏、敢想敢干的精神，他们共同织就了既野蛮顽强又生机勃勃的辉煌年代。

当时的顾陆军同样是默默做着自己的事情。他跑到郑州市管城区法院东街金桥小区附近的一个菜市场里，租了一个80平方米的小房子。这个小房子被分成两层，上面用来住宿，下面摆了两辆脚踏缝纫机，就当车间。

最开始，顾陆军做的是酒店纺织用品。他去收购布匹原料，然后制版、切割、缝纫、锁

边、打标，产品多是酒店台布和椅套。

在创业初期，顾陆军的纺织事业并不起眼，甚至在很长一段时间里，这项事业都显得乏味无趣：没有惊心动魄的资本故事，没有千钧一发的商业对决，有的只是稳扎稳打的发展和顺水到渠成的结果。

顾陆军清楚地记得，在2000年7月18日，君芝友酒店用品经营部（以下简称“君芝友经营部”）正式成立——这就是郑州市君芝友纺织品有限公司（以下简称“君芝友”）的前身。大家在炎热的夏天裁布纺线，在狭小的阳台上工作，被大团布料簇拥得汗如雨下。

任谁都能看出这个小小纺织车间正在酝酿的增长态势。不到一年，顾陆军接到了来自郑



6年时间，当初那个草根时代里的君芝友已经成长为一个行业内不容忽视的“庞然大物”

州老字号萧记烩面的订单，萧记烩面是一个连锁品牌，是原来郑州国营长春饭店做伊府面的老师傅萧洪河创立的面馆。因为这个订单，顾陆军的工作量也由此暴增。

此后，郑州饭店、嵩山饭店、黄河饭店，以及黄河迎宾馆、河南省军区第一招待所紫荆山宾馆等也纷纷发来合作订单。这使得顾陆军车间的缝纫机整日嗡嗡作响，工人的脚蹬一天到晚都难歇下来。

很快，疯狂增长的订单突破了菜市场里小车间的承受量，他们不得不转移“阵地”。2002年，君芝友经营部搬迁至郑州书院街1号，厂房扩大到2000平方米。

企业的高速成长还在继续。2004年5月，

君芝友经营部再次“迁址”，迁至石化路魏庄，厂房面积达到1.2万平方米。十几天后，君芝友经营部由个体户转向公司，郑州市君芝友纺织品有限公司正式注册成立。

蓦然回首，当初那个草根时代里的小作坊已经成长为一个行业内不容忽视的“庞然大物”。6年时间里，原本只有两个工人的小车间，已经变成了拥有280名员工、用地超万平方米的大工厂。

### 潮起潮落

顾陆军一直认为，个人的发展是与时代紧密结合的，企业起起落落背后，都是中国经济发展的印记。而穿过时间长河依旧伫立的企业，

都是民营经济活着的记忆。

前瞻产业研究院数据显示，自1980年开始，中国酒店业的产业规模成倍数地加速发展。酒店的供给量随着需求的扩大而快速增长。以旅游涉外酒店为例，1980年，全国有酒店203家，2002年仅星级酒店就增加到8880家，增长近44倍。

彼时，各大城市在星级酒店的建设上互相竞争，就像2012年中国各个城市拉开一场以摩天大楼为主题的竞赛，2018年中国迎来史上最大的地铁建设狂潮一样，城市之间的竞争如出一辙。

“那时候（君芝友发展早期）是经济上升的时代，经济高速发展及其带来的激烈竞争在酒店行业表现得特别明显。城市之间：如果你建了四星级酒店，我就建五星级酒店；酒店之间：如果你用20支（指纱线的细度单位）的纺织面料，我就要用30支、40支的纺织面料。大家互相比着来，纺织用品的生意做都做不完。”顾陆军表示。

但行业的转折有时候来得既缓慢又令人猝不及防，顾陆军敏锐地感受到纺织行业的一些暗潮涌动和浪涛激荡。

随着酒店行业慢慢迈入成熟期，酒店用品也随之进入发展整体稳定状态。尤其是随着技术的提升和行业的成熟透明程度提升，从前酒店纺织用品的高利润日子一去不复返。

例如在2009年，顾陆军去上海展销会时就像刘姥姥进大观园，看到一款从美国进口的VSA台布就走不动道，不住地感叹手感好、洗水工艺做得好。很快，照着人家的先进面料，君芝友也研发出自己的VSA台布，与上海展会的VSA台布一般无二。

令人咋舌的是，进口VSA台布价格是80

元每平方米，而君芝友研发的VSA台布成本价只有3.75元每平方米。于是接下来的两年时间里，君芝友吃下了极大的创新红利，卖出1000万元的货能纯赚800万元。不过随着竞争的透明化，同样的布料如今每平方米只有9毛钱的利润。

类似的案例并不少见，虽然当前酒店用品行业依旧在稳定发展，但在行业老人眼里，从前的行业井喷式增长终于成为了历史。

为此，君芝友不断扩展新业务，在酒店、饭店、医院、高校、政府机构等领域都不断耕耘，辐射范围逐步扩大。

据了解，君芝友的合作对象包括河南省黄河迎宾馆、郑州紫荆山宾馆、郑州凯美国际饭店、河南天地粤海酒店、郑州天地丽笙酒店、中州华鼎饭店等酒店品牌；河南中医药大学、河南师范大学、郑州市信息技术学校、平顶山职业技术学院、河南工程学院、郑州旅游职业学院等高校；河南中医药大学第一附属医院、河南洛阳正骨医院等医院，以及党校、警校等机构。

经历时代的潮起潮落，每一家企业发展的注脚都写满了生存的智慧，也刻满了风霜。

## “传统”的企业家

顾陆军年轻时精力过分旺盛，满身都是干劲，似乎总有一种能把事情干好的决心和信心。等到经过了草根岁月，他总是一副乐呵呵的模样，好像事业发展总是顺风顺水。

实际上无论是顾陆军还是君芝友，都曾经经历过十分危险的时刻。

在2004年前后，君芝友经营部发展得如火如荼，有着接不完的订单、干不完的活儿。顾陆军自己又干采购、又当司机、又当会计、

又当厂长、又当车间主任，经常晚上送完货到家 11 点了还要做总结，12 点吃晚饭后还要看一会儿书，凌晨 2 点才能睡觉，压力大到令人崩溃。

他开始觉得自己哪儿都不舒服，满脑子都是“我不行了，我活不了了”。某一天顾陆军开车送货，中途心脏突突乱跳，于是马上停车给 120 打电话去医院检查。可是在医院翻来覆去地查就是查不出毛病，身体各项指标都正常。

直到后来，一位心理医生给顾陆军开具了病情诊断书，说这是轻度忧郁症，需要吃药调理。顾陆军预感自己“如果调整不过来就完蛋了”，大概花了一年的时间调理才摆脱病情。

一个良性发展的企业，为什么创始人会焦虑成这样？2005 年顾陆军去清华大学总裁（CEO）班进修之后，才慢慢领悟到其中的缘由。

“以前是只要有体力，就能把事情干成。可是企业做大之后，还需要懂得管理懂得放权。”顾陆军表示，感觉以前是自己一个人拽着 200 多个人在往前走，后来思想转变才知道其实是要 200 多个人拉着企业向前走。很快君芝友的发展迈上新台阶，年销售额也终于破亿元。

实际上，从草根时代成长起来的企业家们都会经历现代化生产、现代化管理、现代化销售的种种环节，错漏一步便会输给同行。

可以看到，这些传统行业的企业家们到处去参加展会，不肯错漏市场调研和竞争形势的新动向，生怕跟不上新技术、错过了重要风景。他们不断地“充电”，去知名学府进修、游学，努力当好一个企业的领导者和管理者。

顾陆军遇到了很多同行者，他们在 2008 年曾经有过一次美国游学，第一站是夏威夷大学，第二站是斯坦福大学，第三站是哥伦比亚大学。游学期间，研学旅行导师不建议大家晚

上出门，甚至叮嘱如果有人抢劫钱包的话尽量不要反抗，给钱就安全了。

于是有的同行者不愿意晚上出门冒险，顾陆军天不怕地不怕，非要去当地逛商场，看看商场里卖的是什么棉制品，有什么新鲜颜色或材料。结果他发现了一堆“猫腻”：这里很多纺织商品都是 Made in China，连那些所谓“从美国进口的台布”，也是产自中国然后来美国“溜达”一圈再回国的。这叫顾陆军又吃惊又羞愧：好好的国产布料非要贴个进口商标再去卖，若是国产纺织业再自信一些，产业发展完善一些，又何至于此？

如果说草根时代是在荒芜市场上进行粗放式竞争，那么到了“互联网原住民”都已经成长起来的时候，精细化管理也变成了传统企业

郑州市君芝友纺织品  
有限公司董事长  
顾陆军



的管理者们必学的课程。

他们从无到有地发展起来，总是有一种不达目的不罢休的精神，这让传统制造业汇聚了无数个点点滴滴的创新进步。如今，草根一代还要将传统行业融进新时代发展当中，不断与时俱进。

### 步入多元化

布草行业下沉是大势所趋，那么，就需要向这些下沉市场要利润。于是，君芝友在酒店、饭店、医院、高校、政府机构等领域寻找新机遇，同时还摸索出一些小窍门。

例如医院纺织用品是走量不走价，医院的床单、被罩、医生大褂等往往采用比较便宜的30支纱的面料。不过医院用品的清洁靠高温消毒洗涤，严格规定消毒次数，达到120次就会新购一批纺织用品。

酒店用品往往采用60支纱至120支纱的

纺织产品，越是高档酒店越追求质量和舒适度。而且在用品清洁方面，酒店在清洁的基础上还一定要注意美观，对洗涤污渍的要求较高。

多年前高校会向企业统一采购学生用具，包括床上用品、蚊帐、脸盆杯具、四季校服等，需求量极大。不过目前很多高校已经不再统一为学生配置生活用品，而是变成学生自带，订单已经缩减了不少。

警校、党校等机构最为看重质量，产品必须得到河南省纤维检验局检验的合格证，且样品抽检合格。

在布草行业，君芝友不仅提供纺织产品，同时也布局酒店家具，以及垃圾桶、指示牌、桌牌、杂志架、雨伞架、T台、一次性洗漱套装、一次性拖鞋、饮水壶套装、吹风机套装、茶具茶托等各类酒店用品，真正做到“一站式”服务。

而这些产品服务也自然而然地延伸到饭店、医院、高校等行业，在不同圈层积累口碑



河南工程学院与君芝友合作，创立了“古豫之锦”项目，进行豫锦手艺复苏和豫锦文化挖掘与传承



和知名度，多元化布局自然而然地形成。

不过，顾陆军觉得，纺织行业的发展方向不只如此，君芝友又开发了服装板块和文化创意板块。尤其是以豫锦博物馆为代表的文创产业，正在迅速积攒力量。

据了解，为引进培育创新创业领军人才(团队)，2015年5月，郑州市开展“智汇郑州·1125聚才计划”，该项目推动了校企合作项目落地——河南工程学院的朱进忠等一批学院教授与君芝友合作，创立了“古豫之锦”项目，进行豫锦手艺复苏和豫锦文化挖掘与传承。

当前，君芝友的豫锦博物馆里陈列着几百幅豫锦，顾陆军几乎清楚地记得每一幅锦画背后的故事，记得它们的创作背景和流向。

在这些精美的豫锦里，有知名的清明上河图、千里江山图等古画；有大师创作的年度生肖画；有定制的人物肖像图甚至是全家福；有工艺设计感的文艺线条图案；有清新可人的风景照；有“一带一路”的文化创作图；也有藏族绘画“唐卡”、回族装饰壁画、现代装饰画、祝福寄语等作品，还有一幅长达56米的中华人民共和国成立70周年庆典阅兵式全景图。

顾陆军记得有不少大师级的人物希望通过豫锦来发扬作品的价值。例如鸟虫篆非遗项目传承人王祥云，他创作一幅画大约需要两年的时间 and 精力，大师不能接受通过印刷来扩散作品，但是愿意结合豫锦技术来提高创作效率。

豫锦结合书画，无论是作为纪念品还是作为礼品都有着不可比拟的优势，因而也具有极大的商业前景。它比纸质画更容易保存，而且色泽更加鲜亮不易褪色，艺术价值也能达到“1+1大于2”的效果。

不知不觉中，君芝友已经在多元化的道路上走了很久，顺应着时代的发展变化一页页掀

开新篇章。

## 做有价值的企业

风雨兼程几十年，君芝友也变成了地方的知名品牌，成为一家集“国家标准”“高新技术”“专精特新”于一身的成长型企业，揽下大量的奖章荣誉。

据了解，君芝友2021年被评为“高新技术企业”“郑州市专精特新企业”；2021年公司被认定为“郑州市巧媳妇工程示范基地”，同年在郑州市巾帼创业大赛中被评为“郑州市巾帼创十强示范基地”之一；2023年被评为“管城区优秀民营企业”“河南省创新型中小企业”“抗疫突出贡献单位”“集体三八红旗手”等荣誉称号。

此外，君芝友通过了ISO9001、ISO14001和OHSAS18001国际质量、环境、职业健康安全三体系认证，获得中国信用AAA企业，“重合同守信用企业”“重质量守信用单位”“重服务守信用单位”“质量服务诚信单位”“中国环境标志产品”“中国环保产品”“中国节能标志产品”等荣誉称号，还曾获得“河南名牌产品”称号。

在君芝友的会议室、会客厅里，各种奖牌奖章甚至摆满了两面墙。不过，顾陆军最自豪的还是公司的党建文化。

从草根时代挣扎着出头的创业者其实非常能够感受党领导的关怀，在促经济、保民生等领域往往是政企合作。2014年前后，君芝友成立党支部，党建的力量一下子迸发出来。

企业党建工作就是生产力、竞争力和凝聚力。顾陆军深刻感受到，企业党建工作可以为生产经营保驾护航，员工们在工作中有种不怕苦不怕累的精神，踏实刻苦，会很好地完成企



豫锦博物馆中馆藏的豫锦作品

业各项生产经营指标；企业党建工作可以提高凝聚力，上下员工相处和谐，成为一个整体；企业党建工作还让大家在抗震救灾、慈善公益方面积极奉献，很多都是党员带头抢险抗灾。新冠疫情期间，抗疫救灾人手不够了，君芝友党支部的人总是带头顶上去；每年中华慈善日，君芝友都进行捐赠；员工们共同制定规章制度，违规者会自行拿出一部分钱，这被称为“乐捐”，因为欠款会在中华慈善日一起捐赠出去；公司向管城区环卫工人发起爱心捐赠活动，为环卫工人捐赠物资……此外还

有扶贫助农、修桥铺路等慈善事业。

顾陆军也怀揣入党梦想，终于在中国共产党成立100周年（2021年）成为了一名光荣的党员，那一年君芝友的党员大约有20多名。到现在，顾陆军的产业当中党员人数已经有80多人。连顾陆军的3个孩子，也积极入党、入伍。

现在，君芝友员工都自觉学习习近平新时代中国特色社会主义思想，每年都会摘取习近平新年贺词做成豫锦，挂在公司入口最显眼的地方，以至于不少员工都能对习近平语录熟读背诵。

顾陆军觉得，自己从社会中成长壮大起来，也要努力回馈社会，做一个有价值的企业。

追寻价值是大多数人的梦想，对于功成名就的人来说，财富向善更是人生追求之一。企业家们有很多惺惺相惜的老朋友，但是这些忙碌的创业者依旧会困扰人脉拓展问题。他们去工信部商业平台、中华企业家联合会、建行私人银行等平台上找到合作伙伴，去交流行业动向、探讨新趋势。

“这些都是有价值的平台，能更好地帮助我们做有价值的事情，成为有价值的企业，实现财富向善。”顾陆军表示。

君芝友总部坐落在郑州市管城回族区文兴路上，一出来就是建行郑州文兴路支行，双方理所当然地开始了长期的合作。从储蓄到物流金融，从资产管理到家族信托，不管君芝友搬迁到哪里，建行服务都如影随形，现在更是“开发”出新用法：借助建行私人银行平台拓展人脉。

显然，无论是君芝友还是建行，大家都在努力让自己成为有价值的企业。无论和风细雨还是风雪交加，前路漫漫不愁知己，花开阡陌自有蝶来。❶



完美的入户效果是“让用户的消费决策所见即所得的企业价值观”的最好见证

## 领跑西南家居运营 怡美生活蝶变之路

——从国际顶级家居“买手”到美好生活创领者

挖掘生活的本真和美好，与他们共同造梦，也为他们圆梦。

文 | 罗辑

一处明亮而温馨的房子、一张舒适而柔软的床、一碗热汤、一束花、一曲乐章、一盏茶……所有美好生活的想象，往往有一个简单而直接的注脚，那便是“家”。

家居生活，承载并展现着一个人的内在追求。在国际家居运营服务平台怡美生活创始人刘传群看来，随着我国经济飞速发展，人们对于家的构想和实现正发生着翻天覆地的

变化。这些变化体现在：不仅是房子大了、家居需求更多样了，而且每一个家庭都更多地展现出自己独有的审美情趣和个性化的消费主张。从“有”到“好”，再到关注环保低碳、关注场景体验乃至价值展现……家的环境构建乃至构建过程正变得有趣且多元，但也更加的复杂且麻烦。

多业务线、多品牌、多人、多节点的家居环境构建工程“令人头秃”，刘传群想将人们从繁杂琐碎中“打捞”起来，真正赋予人们对于美好生活的塑造能力。

“挖掘生活的本真和美好，与他们共同造梦，也为他们圆梦。”刘传群说道。在高端家居行业耕耘 20 余年后，刘传群与他掌舵的怡美生活国际家居企业正在完成一场从国际顶级家居“买手”到“美好生活创领者”的全新蜕变。

## 向着美好生活溯风奔跑

20 多年前，在城市化的推进下，中国的家居市场随之逐步发展。不少家居行业的“大佬”陆续步入市场，并在数十年的拼搏中成为如今的中流砥柱。这 20 多年来，家居行业经历了快速发展也经历过格局洗牌。从整个供需环境而言，由“卖方市场”向“买方市场”的转变最为明显。

作为在 20 世纪 90 年代就进入家居行业的企业家，刘传群直言，从制造端来看，当前市场已明显供大于求，家居行业正在向需求端调整，设计、研发、配套乃至服务链均在加强对需求端的契合。

而从需求端来看，随着经济的发展、生活品质的提升，对家居环境的构建上，人们从最开始关注基础功能、关注质量，到进一步关注环保、审美，再到如今的智能化和价值展现，家居需求已向环保、低碳、智能、趣味、多元快速升级迭代。

对于怡美生活国际家居而言，这恰恰意味着机会。

在家居行业发展早期，商品供不应求，卖方更多地掌握主动权。但此时的刘传群并未固守一隅，而是从黑龙江出发，靠经营高端实木家具踏入并打开了西南高端市场。为何瞄准高端消费群体？彼时的刘传群就已看到，随着我国经济发展，消费升级必将是一个持续的变化发展趋势。押注我国经济持续快速增长，从人们的需求出发，刘传群领着怡美生活国际家居开启了一场自己的溯风奔跑。

从 1998 年创立怡美生活到 2007 年，怡美生活国际家居企业从单一品牌连锁模式出发，建成了多品牌多门店连锁模式，为西南市场引进大量国内头部家居品牌。2012 年，



国际家居运营服务平台  
怡美生活创始人  
刘传群

西南地区经济发展加速，怡美生活国际家居也由国内高端家居品牌向国际头部品牌进一步开拓，逐步引进了包括近期屡上热搜的瑞典海丝腾等在内的国际顶级品牌，企业向国际化逐渐转型。如今，怡美生活已成为西南地区头部国际家居运营服务平台。

刘传群领着怡美生活每一步行来，都有着对市场需求的把脉和切入。及时地把握风向，跟随甚至引领风向，踏住了市场发展的节奏。这其中，企业有一个突出的战略判断和践行，便是始终走绿色环保之路。

随着我国生态文明建设不断推进，绿色环保已成为全民课题。不仅是产业端正加速向绿色发展转型，在消费端，人们对于绿色、环保的关注也不断提高。“绿色环保之于家居市场，不仅是一种倡导，而且是真实的需求升级。从人们对家装材料中各类污染物的关注，到制造者环保标准的不断提高，再到社会端对于可再生、可回收、可降解材料的青睐，市场的认知、需求乃至价值认同正在转变。这在中高端市场中尤为明显。”刘传群提到。

事实上，刘传群在创立怡美生活时，便率先选择那些愿意用更为绿色环保的实木材料的品牌进行代理，同时在向国际化发展的过程中，以天然材料为主、主张环境友好型的国际顶级高端品牌也陆续进入了其反复筛选后的品牌矩阵。如今，怡美生活旗下除运营着来自瑞典的海丝腾这类顶级品牌外，还甄选并运营了挪威国宝品牌思特莱斯、丹麦设计的代表品牌北欧风情、意大利国家级设计品牌纳图兹 | 夏图、美国黑科技代表舒达，以及代表中国顶级制造水平的茶荟 | 楷模 | OOD | 北美之家等国际国内一线大牌。细品



**作为西南地区家居品牌城市运营领跑者，刘传群与他掌舵的怡美生活国际家居企业正在完成一场从国际顶级家居“买手”到“美好生活创领者”的全新蜕变。**



下来我们发现，这些都是拥有系统而成熟的低碳理念，追求长期、可持续发展价值观的品牌。

### 坚持长期主义的“慢节奏”

经营怡美生活这一国际家居运营服务平台的过程中，刘传群不仅连接消费者和供给端，同时沟通着国际、国内两个市场。

近年来，他的一个直观感受是，这两个市场拥有着不同的节奏：国内家居产业发展迅猛，同时网络营销的加持进一步让市场呈现出一种“快节奏”。例如，新兴品牌陆续崛起又消亡，网红属性的单品来去匆匆，品牌营销向话题性倾斜。而海外市场，尤其是海外高端家居市场则更多地呈现出一种长期主义下的“慢节奏”，例如持续稳定的品质、经典系列的沉淀。

“面对国内市场这种快节奏的变化，曾经我们也有过疑惑。但最终，我仍然愿意做一个坚守的长期主义者。”刘传群感慨道。

在刘传群看来，快节奏正是处于上升周期的市场一个较为明显的特征，跟随热点可能会获得关注和短期业绩，但若剖析真正的市场需求，那些具有生活本真内核的家居服务将拥有更为长久的竞争力。

刘传群的长期主义不仅是个人的坚守，也体现在怡美生活国际家居企业的经营布局上，



意大利国宝级品牌纳图兹的米兰展秀场沙发



瑞典奢侈品寝具品牌海丝腾的经典蓝白格纹深得消费者爱戴

即服务链条长，从单品到全屋定制、从硬装到软装，链条完整；**服务体系长**，从设计到交付再到维保，体系完善；服务周期长，从构建人生第一个自己的家开始，到第二套、第三套房，从买第一张床垫开始，到八年后的更换等，长周期覆盖；服务客群长，从一位客户到其家庭、朋友，同时也主动为客户“建圈”；服务场景长，从居住需求到情趣爱好的生活呈现，例如在睡眠场景提供床品冬、夏季上门更换，或者茶室、钢琴室的打造，为家居生活的每一个场景、情景赋能。

随着经济的发展，我国居民走到了追求和谐、舒适、价值呈现的阶段。而承载这一追求的正是生活空间的构建。

如今不带电视但增加互动的客厅、可以交流聊天的厨房、一个茶室、一间琴房，标准化、单一化的服务已经难以满足这种个性化、多元化的需求，但多业务线、多品牌、多人、多节点的流程又使得追求个性、多元会付出巨大的

精力。

而怡美生活国际家居正是想通过上述经营布局，实现一次全面、专业、精准、低碳的服务模式迭代。

可以看到，怡美生活发展迄今，已步入打造家居业务生态体系的阶段，其组建全屋定制设计中心、软装设计中心、顶级品牌选品矩阵，并进行了家居软装全周期全链路服务的进一步升级。这背后有着完整的战略设想，即赋能人们对美好生活的构建，以专业优势提供一站式的全面服务，精准对接每一个特殊情景和个性需求，提供集约而低碳的解决方案。

怡美生活国际家居的生长路径，可以说是家居零售行业践行低碳绿色发展的典型代表。管中窥豹，这个与民生息息相关的产业围绕“一站式”低碳环保的底层供需逻辑，正迸发出一轮新的发展契机。



支撑怡美生活消费者购买信心的背后是这群专业敬业的伙伴们的付出

## 向建行“精细化服务”取真经

刘传群提到，在与建行的合作中，也感受到了全面、专业、精准的服务。“作为与怡美生活合作多年的金融机构，我对建行的专业和负责感触很深。从企业经营者的角度出发，我认为最好的服务模式就是为客户解决问题，让客户形成路径依赖。此前与建行合作了一些对公业务，现在，从经营到财富管理方面的大、小需求我都找建行。”

作为国际家居品牌运营商，要充分把握国内国际两个市场及其变化，但一年中刘传群有一半的时间都在出差，资产规划等事宜无暇顾及，于是刘传群也通过建行团队获得投资建议等服务。通过建行提供的这些服务，刘传群在经营中进行了借鉴，他笑道：“在提升怡美生活的客户服务体验时，我曾以建行私人银行的精细化服务作为参考和样本，在客户服务的流

程管理和细节上取了不少经。”

当前，经济发展向好的基本面和消费升级的趋势没有变，中产群体总量持续上升，人们对生活品质的诉求也越来越高。这不仅意味着中高端家居产品市场规模的持续增长，亦要求中高端家居服务运营商进一步针对家居环境构建、使用的痛点提高服务能力。

作为顶级家居品牌运营商，刘传群总结道，怡美生活溯风奔跑不断升级，未来将更进一步把握人们对美好生活追求的本真，帮助挖掘客群的潜在需求，通过设计规划、选品搭配和交付维保，与消费者共创、共建更好质量、更高标准的生活状态。在服务高端消费群体的同时，探索和推进家居理念的变迁，推动家居行业的转型：即从国际顶级家居“买手”，转变为家居品牌运营的引领者、美好生活的共创者。🏠



## 立达信：走一条可持续发展的道路

坚持绿色发展理念是立达信持续前行的底气，始终秉持创新发展理念是立达信前进的重要引擎。

文 | 张漫游





部分立达信高端原创灯具产品

福建是我国照明产业重要原产地之一。身处福建厦门，如立达信一样的照明企业既享受着产业集群带来的红利，亦经历着产业竞争带来的考验。如何走得更快更远，是摆在企业面前的问题。

“立己达人，信以致远”，是立达信给出的答案。将企业使命与社会责任相结合，是立达信企业文化的内涵。在立达信成长的23年中，他们一直以实际行动践行着这样的文化初心。

从最初的对照明技术更迭的敏锐洞察及追随绿色发展的理念，将节能灯升级为更环保的LED灯；到积极回馈社会，设立泉水基金会；再到以物联网为引领，深入教育照明领域，立达信成长的每一步可谓“始于立心，得于人和，顺于天道，成于勤恳”。

### 成长策略

越是风急雨骤时，越能展现企业的底气、成色。面对充满不确定性的2022年，作为LED照明产品连续多年的出口冠军，立达信保持了逆势增长。

中国照明电器协会发布的数据显示，受我国照明出口额下降影响，2022年我国LED照明产品出口额小幅回落，出口额为461亿美元；LED照明产品出口额占照明电器行业出口额的比重为73.52%，较2021年提升了1.05个百分点。

再来看立达信，2022年度其营业收入达75.57亿元，同比增长16.67%；归属于上市公司股东的净利润4.94亿元，同比增长64.04%。实现全年营收及净利双增。

成就的背后，是脚踏实地的奋斗与坚持绿色的发展理念。

2000年，搭乘国家外贸体制改革的春风，立达信在厦门成立，开始摸索节能灯出口贸易。用立达信集团国内品牌事业部总经理杨小燕的话说，彼时创始人选择照明行业，是出于一个朴素的想法——照明设备是每家每户必备的日常用品，会是一个长期的行业。

杨小燕回顾表示，过去，各家各户照明的主要是白炽灯，但每瓦产生的流明数（流明即光通量的国际单位，描述为一个烛光在一个立体角上产生的总发射光通量）只有 10~15，而节能灯每瓦产生的流明数是 60~80。同样瓦数，流明数越高则灯具越亮。从节能的角度看，使用节能灯比白炽灯节省 80% 的能源。不过，节能灯也有劣势，比如含有重金属汞。当时照明技术处于更迭时代，LED 灯的优势和机遇开始显现，立达信较早地看到了这个机遇，坚决投入研发和创新。立达信从 2006 年开始便将目光转向 LED 照明产品，率先在业内开发出 LED 灯自动化生产线，以实际行动支持照明行业节能发展。

行至今日，立达信依然坚持绿色发展的经营理念。立达信 2022 年业绩报显示，报告期内，企业环保投入超 1002 万元。在产品上，立达信持续设计研发优质且持久耐用的产品，通过创新的产品设计、严格的可靠性测试，延长产品的使用寿命，以这种方式保护资源。细致到产品吊牌设计上，立达信都会积极使用再生塑料；在产品包装印刷过程中减少塑料膜与含矿物油墨的使用；在外箱制造上提高再生瓦楞纸的使用占比……

如果说坚持绿色发展理念是立达信持续前行的底气，那始终秉持创新发展理念就是立达信前进的重要引擎。

早在 2011 年，立达信就以智能灯泡为起点开始布局智能产品；2016 年，立达信成立了专门的事业部，以智能照明产品为切入点进入了物联网领域。

仅 2022 年度，立达信企业研发投入费用就达到了 4.16 亿元，其研发投入在主营业务收入中的占比达 5.50%。如今，立达信已经

建立了由“中央研究院”、技术平台和应用开发组成的三级研发创新体系，分别以中长期战略发展、客户及细分市场定制化需求为导向，进行新技术、新产品的研究、设计与开发。2022 年期间，立达信作为“国家技术创新示范企业”“国家知识产权示范企业”，共开展 29 项科研项目，其中，由企业自行开展的自主研发项目有 23 项，承接省级科研项目 2 项。截至 2022 年 12 月末，立达信已获授权专利累计达 3654 件，公司商标合计达 520 件，软件著作权 55 项。

创新和绿色发展彼此交织，使得立达信获得了强大的可持续发展动力。

据了解，立达信不仅将智能传感器、分析技术与人工智能应用在生产中以提升产品品质，通过智能制造来持续改进流程、预防问题发生、优化运营时间，也一直在生产运营、供应链管理、仓储物流中优化细节以实现节能减排。

例如在生产运营中，立达信持续打造资源节约型和环境友好型绿色工业园区，先后取得 ISO14001 环境管理体系认证与 ISO50001 能源管理体系认证。目前，厂区光伏装机容量 400 千瓦，正在进行第二期 2700 千瓦光伏发电建设，计划年底进行第三期 6100 千瓦光伏发电建设，预计 2025 年实现光伏发电 1440 万度，相当于每年减少 13000 吨碳排放；此外，通过改造工厂的空压机系统、压缩空气环网系统、余热回收系统等，全年节省用电 12 万度，相当于每年减少 81 吨碳排放；通过建设雨水回收系统、空调冷凝水收集系统等，重复利用水资源，每年节水 2000 多吨。

杨小燕透露，立达信目前正在建设中的漳州长泰新基地、近期刚破土动工的位于泰国

曼谷周边北柳府的新基地，也将智慧与低碳理念融入园区建设，持续在自身运营上进行节能减排。

立达信稳健发展的背后，不得不提到金融的助力。“建设银行可谓是与我们的成长相伴的银行。我们的合作开始于2000年，我们这批老员工的工资卡就是建行的。立达信本身是外贸型企业，建行在这方面为我们提供了诸多金融支持。未来，我们在国外建厂，也希望借助建行的跨境优势，获得更多金融帮助。”杨小燕希冀道。

## 回馈社会

达，则兼济天下。

一家致力于业绩长青的企业，除了有经济效益外，更重要的是能够积极回馈社会，带来社会效益。

“创富、守富、传富，是企业家们永恒的话题。越是成功的企业和企业家，在这方面的考虑就会越成熟、越未雨绸缪。”建行厦门分行相关负责人认为，如立达信这样的企业，正处于业务高速发展期，未来企业一方面是要保持高速发展，在绿色照明、智能家居等擅长的领域里继续保持领先优势，创造更大的社会价值；另一方面，也要做好守富和传富的考虑，守好财富江山。

“企业股东和高管可以通过一些金融工具，比如家族信托、家族办公室等多种方式进行财富规划，让已经积累的财富实现有效配置和增值的同时，实现对于家族和企业更多长远的规划。比如，可以通过家族信托、家族办公室、慈善基金等金融工具协助企业家实现慈善心愿、通过慈善安排来回馈社会。”建行厦门分行相关负责人建议道。

立达信也较早地认识到了这一点。

早在2014年，立达信便以其在行业领先的照明技术为依托，成立“点亮中国偏乡”公益项目，旨在为偏乡学校改善教室照明环境。自此，立达信开始了公益事业的探索。2015年，以立达信董事长李江淮父亲名字命名的企业基金会——泉水慈善基金会正式成立，其初衷是希望能尽己所能帮助他人，回馈社会。

基金会诞生以来，立达信一直坚持走在“点



立达信厦门总部



立达信长泰灯具生产线



立达信沐光系列护眼台灯

亮中国偏乡”的路上。该项目是围绕立达信之所长——照明，无偿捐赠护眼灯具，改善广大中国偏乡学校落后的教室照明。2022年，基金会北上甘肃宁夏、西进云贵川渝、再入湖南湖北，共在240所学校实施“点亮中国偏乡”项目，其中，新增项目学校166所，再次补捐学校74所，改善教室及办公室照明2434间；捐赠立达信全护眼教育照明灯具15869盏、吸顶灯1309盏；新增受益师生15万余名。自2014年开始，“点亮中国偏乡”项目学校已累计达到了1552所，受益师生超过120万名。

“在‘点亮中国偏乡’项目中，我们看到很多偏远地区不仅缺少教室照明，校舍条件也很差，于是我们又启动了‘彩虹屋校舍美化’项目；同时，我们还启动了‘泉水叮咚——困境学子关怀’助学项目，以帮助更多困难学子。”杨小燕介绍道。

在杨小燕看来，助力教育事业的发展，是始于情怀。令人意外的是，热衷于慈善，也让立达信率先认识到了在教育领域照明的痛

点，并借此找到了新的业务增长点。

2014年，立达信便携手中国标准化研究院进行视觉健康及人体舒适度需求研究，在国内首创教育照明领域，并率先提出“全护眼”理念，为学校提供全护眼LED教室照明产品和照明解决方案。

如今，立达信深耕教育细分领域，不仅关注在教育照明，更专注于产品及解决方案的开发。

杨小燕举例道，现在很多老师在上课时会使用“小蜜蜂”进行扩音，对后排同学而言，听得清楚了，但对前排学生来说分贝却是过高的，严重影响学生的听力健康。基于此，立达信首创式地实现了声光一体的护眼灯具，除了能够给教室营造健康的光环境外，还可以构建均匀的声场，让学生在教室的任何位置都可清晰地听到老师的授课。

这只是立达信深入校园的缩影。近年来，依托物联网技术积累，立达信积极从教育照明向智慧教室、智慧校园、智慧教育管理平台延伸产品和服务，不仅实现了全校环境照明产品覆盖，更通过无线互联和自动控制技术将智能照明、电气设备、环境监测、灾害警报、校园安保等进行全面整合，真正让智慧走进校园，实现校园便捷管理。截至2022年末，围绕“硬件全场景、教育大生态、数字大平台”的布局，立达信已经为超过5000所学校提供智能化升级改造。

接下来，立达信也会将在教室照明积累的技术用于家居护眼照明产品中，为用户预防近视做出努力。在立达信的信仰中，未来社会回馈之责仍任重道远，其将持续发挥所长，尽自身所能为社会经济发展作出更多更大的贡献。■

# 财富·守攻传<sup>2023</sup>

— 建行私人银行观点分享 —

毛宇  
建行深圳分行  
南山私人银行中心主管

刘非  
建行深圳分行  
私人银行部首席客户经理

陈晓颖  
建行上海分行  
私人银行中心高级财富顾问

如何借用金融工具，参与实体经济  
提升投融资效率？





## 大财富管理时代，普惠金融如何服务实体经济发展？

让更多的人参与“金融服务实体经济”，中国式现代化的大财富管理一定能够焕发蓬勃的生机与活力。

近年来，投资者对财富管理、创富、守富的需求更加迫切和多元。一方面，资管产品的底层标投向实业资产，助力实体经济发展；另一方面，私人银行客户是资管产品的重要投资者，也是财富管理服务的核心客群。

如何通过大财富管理，发挥金融工具优化社会资源配置的作用，成为打通资管产品投资者和资金投向需求者的坚实桥梁，有效提升实体企业的融资效率，是新时代赋予财富管理行业的新要求。

私人银行作为“大财富”“大投行”“大资管”的重要节点，该如何帮助投资者参与企业融资，更好地助力实体经济发展？

本期建行总行级财富顾问陈晓颖、毛宇和刘非，与投资者一起聊一聊“大财富管理时代，如何利用金融工具更好助力实体经济发展”这个话题。

## 投资者参与实体经济投融资的痛点和困境

刘非认为，为实体经济服务是金融机构的天职。过去多年来，依托金融产品和资本市场，实体企业的融资成本大大降低，直接融资比例大幅增加。

新时代赋予了金融新的使命，刘非表示，金融服务实体经济仍需进一步加强和提升。随着科技的发展，不论是国企改革，还是专精特新“小巨人”企业，在商业模式、运行形态和资产结构等方面与过去存在较大差异，在转型升级和多元化资本需求中，有着不同的融资方式和重点难点。

基于这样的背景，刘非表示，这就要求金融机构提升金融供给端与实体经济需求端的匹配性，成为资本的连通者，用金融机构专业的力量优化社会资源配置效率，引导更多的资金

精准投向国家重点领域和薄弱环节，为企业挖掘更大增长机会，真正服务实体经济发展。

毛宇表示，不仅是融资端的企业需要风险收益匹配的优质资管产品，而且在财富端，越来越多的投资者从单一理财转变为通过基金、保险，还有股权项目投资，实现多元化的财富管理和资产配置，投资者希望能把资金精准投向融资标的，从而有效助力实体经济发展。

然而，优秀的股权投资项目很难找。毛宇表示，一方面投资者作为个体很难接触到好项目，往往都是通过熟人介绍或跟投参加，不仅价格高，而且投资回报不确定，风险非常不可控。另一方面，大多数股权投资的退出通道都非常有限，客户最终很难获得自己想要的目标收益，甚至会造成一些损失。

因此，毛宇表示，金融机构除了要为企业做好融资服务，更要为投资者提供优质的财富管理平台和多元化的金融产品，让他们能够有效地参与实体企业的直接投资。

## 如何帮助投资者参与支持实体经济发展？

在陈晓颖看来，实体经济的发展，离不开金融的有力支持，作为最贴近客户的服务者，私人银行也理应出一份力，让更多的人参与到助力实体经济发展当中。

陈晓颖表示，近年来，建行坚持金融服务实体经济的本质，积极开展兼具科技性、普惠性、共享化的新金融行动，帮助投资者有效参与支持实体经济的发展。

具体而言，毛宇从资产端和资金端两方面阐述：

在企业融资需求端，建行充分利用资源优化配置功能，发挥多种金融手段，深入重点领域和薄弱环节，直接促进实体经济高质量

发展。

作为战略投资人，建行加大了对国资国企改革、绿色低碳新能源、科技创新等关键领域的支持，其中，建行已投资新能源、人工智能等 100 多家科创企业，其中，成功上市的企业有近 30 家，还有 10 余家正在筹备上市。

除了直接助力实体经济，在财富管理端，对于投资者参与实体企业投资，建行也有具体实践。

首先，建行的代销客户与家族信托客户通过配置建信信托产品，参与了科创新兴、行业龙头、国企混改及国潮消费等四大主题私募股权基金项目和部分定制化家族基金私募股权项目，这些资金最终都投向了实体经济，并通过上市或并购重组等方式成功退出，目前总规模已经超过 110 亿元。

其次，建行开拓了与外部私募股权机构的合作，近期将计划落地建信资本远航 - 深创投集合资产管理计划产品，加强与具有国资背景的顶级私募合作，建行的高净值客户也可以通过投资资管产品，将资金投向实体企业。

与此同时，建行完备的风控系统也为各类

投资保驾护航，建行参与的众多项目均来自优质企业，不仅项目业绩有保障，而且投资通道顺畅，项目成功退出的比例非常高，在完善的风控系统下，投资者参与股权投资也有了一份安心和保障。

党的二十大报告指出：“建设现代化产业体系，坚持把发展经济的着力点放在实体经济上。”此外，还要“营造有利于科技型中小微企业成长的良好环境”，“支持专精特新企业发展”。

陈晓颖总结道，金融的本质就是服务实体经济。实现高质量发展需要高质量金融，财富管理也要顺应新时代发展趋势，始终秉承“人民至上”的新金融逻辑，以“服务大多数而不是少数人”为原则，切实服务实体经济，助力国家经济社会发展，推动构建新发展格局。通过引入新金融的“活水”，滋养资管与财富的“沃土”，让更多的人参与“金融服务实体经济”，中国式现代化的大财富管理一定能够焕发蓬勃的生机与活力。■

（本文内容来自建行私人银行《财富·守攻传》视频资料，文字整理：王柯瑾）

### 实体经济投资端痛点



资料来源：建行私人银行





## 企业家如何做好全生命周期的财富管理？

按照生命周期理论，投资者在生命的不同阶段都会有着不同的需求，而且这个需求还会持续升级且变得愈加复杂。

近年来，银行私人银行的财富管理服务不断升级优化，不管是资产配置服务也好，信托、保险、慈善等服务也好，每一种产品与服务，私行聚焦的都是某一个或某一类具体的需求。比如买银行理财，投资者希望获得资产的保值增值；信托，投资者倾向于用它规避和分散风险；慈善，投资者主要是为了参与或发展公益事业等……

但其实，每一个人、每一家企业、每一个家族，在不同的发展阶段，往往都伴随着很多

复杂且动态变化的财富管理需求，投资者该怎么去满足这些不同生命周期的需求？

本期建行总行级财富顾问谢池、黄光涛和王虹，与投资者一起聊一聊“全周期综合财富管理”这个话题。

### 一个资产过亿的三代同堂家族需要什么样的财富管理？

在黄光涛看来，一个好的财富规划师，就是一个长期陪伴的财富管家。“我们接触过不



**进行家族财产的规划一定要趁早，不要总觉得一定来得及。**

同阶段的企业家客户，有年富力强的企业家，也有年轻的、刚刚创业或者刚刚组建家庭的客户，还有已经三代同堂、四代同堂的家庭，他们处于不同的生命阶段，承担的责任、思考的问题会不一样，面临的家庭建设与社会之间的矛盾、家庭成员之间的关系处理等都会存在差异。根据他们在不同生命周期的需求，去形成一套涵盖资产配置、养老规划、慈善、保险、家族信托等一系列工具的综合解决方案，这才是企业家财富管理的思维。”

王虹表示，全生命周期的财富规划不只包含了投资者本人的生命周期和他家族的生命周期，其实也涵盖了企业的生命周期，所以基于这三个生命周期的叠加，每一项产品和工具承载的功能定位就会不一样。“之前我就遇到过一个客户，我们曾经为他搭建过家族信托，最开始他对于自己的需求定位是，使用部分资金转移到家族信托，是为了隔离风险，实现财富的保值增值，首要需求是‘稳健’。但近年来，随着市场的变化，他的企业迎来了快速发展期，他希望投入更多的资金到企业中，也害怕面临突如其来的风险，所以对于这笔‘隔离’出来的钱，定位就变了，他希望这笔家族信托的资金可以作为企业的救济金，以应对突发的现金流紧缺问题。这位客户面临的问题可能也是大多数高净值人群会面临的。”

从具体的案例出发，一套全周期的综合财

富管理服务究竟是怎样的？

黄光涛表示，其正好接触到这样一个客户张先生（化名）。“张先生和我相识多年，是乘着改革开放东风成长起来的企业家，白手起家打下一片商业天地，企业在业内也小有名气。在其公司及家族发展的早期，张先生更多考虑的是如何扩大企业发展，我们曾为他提供过一系列贷款和股权融资服务，这使得张先生颇为信赖我们。”

“张先生有过两次婚姻，第一次婚姻中的长子早已成家立业，已有一双可爱的儿女。次子留学归来，即将结婚，但是否会回家族企业工作则未知，其对创业也有一定兴趣，张先生打算给次子预留一部分创业基金。幼女则还在国内读初中。”黄光涛介绍道。

黄光涛称：“2020年新冠病毒感染疫情全球蔓延，国际形势风云变幻，企业虽凭借长期布局的经营韧性，在各种不安全因素集中爆发时顺利度过危局，但张先生年过半百，身体状况不胜壮年，希望为家族每一位成员的未来做打算，除了家族基业之外，更希望家族的精神能被后代继承。同时，张先生也需要开始规划自己的养老问题。”

仔细分析一下就会发现，张先生的这组财富规划中，包括了风险隔离、基业永续、家财稳固、个性化传承以及养老规划等多重目标。

第一，是大环境变化带来的风险隔离需求，为了保证基业永续，不能让宏观市场环境的变动拖累家族财富发展，同时又要保证家族对企业控制权、决策权的完整性。针对这一需求，可以通过搭建股权家族信托的方式来满足。

第二，张先生希望自己的家人可以定期得到一笔数额适量的生活费用，并鼓励后代认真读书，充分发扬企业家精神、培育社会责任感。

而这其中就涉及到慈善、教育和信托等产品，比如可以通过家族信托每月支付家族成员一定数额的生活费用及未成年子女、孙辈的教育支出等；同时，考虑到幼女未来可能的出国需求，建行私人银行也可以满足持续跟踪服务，帮助其满足幼女留学全周期金融服务需求；此外，针对家族的精神财富传承，则可以有针对性地帮其建立家族宪章，对后辈的行为和思想进行引导和约束，进行慈善规划或设立慈善信托，安排孙辈参与，培养其社会责任感。

第三，张先生考虑到子女婚姻问题，担心婚姻风险等造成财产外流。对于张先生打算预留给次子的创业资金，可以通过家族信托成立家族股权投资基金，进行跨领域的股权投资，也可以投资次子未来的企业。另外，如果确需与已婚子女进行数额较大的钱款往来或赠送贵重财物，也可与子女进行书面约定，避免现金给付，而是采取银行转账的形式保管好相关凭证，在银行转账备注中注明仅赠与子女一方。同时，还可以考虑为子女设立专用账户，并告知子女，该账户中的资金要避免与父母日常生活所用的账户互相转账，发生财产混同。

第四，针对张先生自己的养老问题，可以通过家族信托定时分配、保险年金支付等养老型产品特征，保障其长期、稳定、安全的现金流，为养老生活提供固定生活费用，可以定期支付养老机构费用，如遇重大疾病，也可领取相应的保险金和信托利益。

这就是一个场景、一个案例，在这个生命周期里边所要面对的各种问题和产品需求。

## 家族财产要趁早规划

王虹表示，进行家族财产的规划一定要趁

早，不要总觉得一定来得及。“这句话并非危言耸听，我至今都对我曾经服务过的一名客户遗憾不已。他曾经是我最大的客户，账上零花钱就摆着几亿元。所以他对金钱的态度是比较淡然的。在2015年前后我就开始跟他聊，可以考虑事先做一些财产方面的安排，但他听不进去。”

“三年前他大病一场，在医院住了很长一段时间，之后意识到我的提醒是对的，所以希望我们帮他做一些财产的安排。随后我们拟好方案交给他，但他又因生意上的重大机会，让我们再将方案搁一搁，结果只一年时间，他就查出了癌症，很多提前规划的保险项目已经不符合要求了，所以我们又给他调整了方案，换成用信托来解决。可惜当时的他因为癌症治疗长期待在香港，家族信托计划一直没有成立起来，直到这位客户去世，他的财产规划问题也没能实现。”王虹介绍道。

“眼下，他的女儿继承了他几套房产，但是因为他几笔贷款记录未妥善处理，他的女儿还同时继承了债务。另外，由于婚姻问题，他的儿女还为财产的分配打起了官司。回想起他这么一个从容不迫、游刃有余的人，居然因身后事引得儿女官司缠身，着实唏嘘。”王虹表示。

谢池总结道，按照生命周期理论，投资者在生命的不同阶段都会有着不同的需求，而且这个需求还会持续升级愈加复杂。要做好财富管理长期陪伴服务，需要从投资者全生命周期、全面的产品和工具体系、全方位的实现路径出发，满足每个投资者对财富管理的进阶需求。<sup>[6]</sup>

（本文内容来自建行私人银行《财富·守攻传》视频资料，文字整理：王柯瑾）



## 如何持续提升投资胜率？

相比于市场的大多数，在大致相同的研究基础上，如何用相对优势增加获胜的概率，这是竞争加剧下的长期生存之道。

文 | 万凯航

通常人们认为 A 股市场散户占比高，“韭菜”多，每隔几年就会出现一轮行情。相对于新鲜的“韭菜”，职业投资者具备各方面的优势，但在丛林法则下，弱势群体也总是趋于被收割。

港股、美股市场则相对成熟，机构主导定价下的羊群效应也越发不显著（体现在股指的波动率长期下降）。可以预期，在全面注册制下，A 股参与者的主体结构也将慢慢向海外市场靠拢，未来大股东、机构之间的对决会更为突出。

作为投资者，需要不断思考如何进行投资决策，优化组合管理，以期最大化实现财富增值。与此同时，持续构建“投资的比较优势”，以期尽可能地战胜市场。

所谓“投资的比较优势”，可以理解为相比于市场的大多数，在大致相同的研究基础上，如何用相对优势增加获胜的概率，这是竞争加剧下的长期生存之道。这里简单列举一些比较优势，实际的构成会更复杂。

## 相对便宜的成本

巴菲特说投资要记住两条原则：第一永远不要亏损；第二永远不要忘记第一条。这里的亏损并非字面意思的浮亏，而是避免本金的永久性损失。

任何人下一笔交易，肯定是冲着盈利去的，并不希望短期继续下跌。当市场失去理性的时候，大量“带血”的筹码就会涌现出来，此时建仓的时间最好，成本最低。低价的成本不一定是好的投资，但通常是好的防御，并且在足够的时间下，往往也都能取得正回报。

造成股价便宜的原因有很多，比如公司经营、行业景气、宏观预期、风险偏好等因

素。在企业的核心竞争力没有发生质变、长期发展路径没有发生偏移的情况下，这类底部筹码往往比较珍贵。假如在可预期的未来会发生趋势反转，那么这类投资的回报也会很可观。此外，最近几年市场逐步流行“捡烟蒂”的投资偏好，充分挖掘被市场遗忘的廉价的优质企业，这其实是一种长期“资产荒”预期下的宏观投资策略，具备充分的防御保障。

## 看得更早，或者看得更远

相对收益者的风险偏好往往大幅高于绝对收益者，并且市场的定价一般都是比较充分的，这就造成了基本面略微右侧时，股价离底部已经有较长一段距离了。此时的投资，体现出来的特征是“追高”。

股市有一句谚语“低吸富二代、追高毁一生”。从中长期维度和大数概率上看有道理，但是从短期维度上看又不一定成立。2019 ~ 2023 年，出现过很多轮“奇异定价”，也就是半年甚至一年维度的爆炒，然后 2 ~ 3 年维度的不理不睬，背后量化资金、趋势基金、基民的羊群效应、代销机构的明星效应都在推波助澜。基于基本面趋势投资的准则，往往需要投资者做到两点，要么看得更早，要么看得更远。

相对而言，看得更早容易做到，股价成本也低，但是时间成本高，股价的第一波上涨往往与短期基本面无法匹配，也容易“卖飞”。看得更远则需要时间和空间维度上确保“追高”投资的合理性，毕竟股价已经上涨了一段时间，进入基本面兑现的周期，绝对收益投资者需要对周期高度和持续时间有更为准确的判断，更为及时地跟踪，才能坦然“追高”。



**作为投资者，需要不断思考如何进行投资决策，优化组合管理，以期最大化实现财富增值。**



不管是左侧介入，还是右侧追高，终归需要投资者以扎实严谨的研究和比较作为支撑，才能提高胜率。

### 性格的长期磨炼

一笔投资是否有效是需要时间考量的，尤其是底部徘徊的时候，对人性的考验更为突出。A股有一个非常典型的现象，就是越涨越有信心、越有道理，呼喊的人越多；相反长期低迷的时候，不管是卖方还是买方都会经历信心磨灭和极度自我怀疑，总是在寻求基本面的瑕疵来试图给自己一个解释。

3年内的“小鲜肉”投资者，往往是最敢“追高”的玩家。5年左右“幸存”的投资者，对路径的依赖强，往往会过度自信且不容易被说服，也正是在这个阶段投资“栽跟头”的概率在大幅提高，因为市场在不停地变化。10年的“滑头”玩家，基本都有一套成型的投资框架，不轻易做多或放空，大多数是“不见兔子不撒鹰”，这个时候又常常是风格偏保守的阶段，对于新鲜的事物和玩法不敏感，学习的曲线在变缓，这个阶段的惰性最强，突破也是最难的。资历更深的投资者，静听花开花谢，淡看云卷云舒，能做到持续学习持续进化的，屈指可数。这个阶段需要以团队代替个人，以可传承的机制代替不可传承的寿命，才能在更深更广更变化多端的市场上去拼搏。

当然，在不远的将来，AI或许会接力这个传承，而现有的投研分工将进一步演绎为“模型-方法论”（基金经理主攻）、“数据-迭代”（研究员主攻）。每一轮迭代，AI都将更进一步，而如果基金经理停止了“模型-方法论”更新，那投资主角或将被AI所取代。

### 因果逻辑的溯源

在投资“上行的电梯”上，投资者容易把盈利归功于选股的alpha；在投资“下行的电梯”上，又往往将原因归咎于行业的beta。殊不知，上行的时候总是beta（比拼向上弹性），下行的时候才是alpha（比拼基本面硬度）。所以才会有巴菲特的那句话“只有在潮水退去时，你才会知道谁一直在裸泳”。

一笔成功的投资应该至少带来两个成果：一个是资产的增值，这是对本次投资的奖励；另一个是盈利模式的积累，这是对今后投资的指引和保障。股价的影响因素有很多，把握主要矛盾，将盈利的因果进行客观归因和溯源非常重要。根据逻辑A买入，却因为逻辑B上涨不一定是运气，往往逻辑A构成了长期持有的基石，逻辑B的出现只不过是一种中短期的驱动，当然这种驱动也驱使逻辑A实现了自我的价值。这种逻辑层面的多重关联也往往会构成交易层面的加仓减仓，背后是对因果关系的强化和积累。客观上，投资者对这类规律的定期总结越多，也越有利于保障未来的投资胜率。■

（作者系星石投资首席投资官；高级基金经理、副总经理）

免责声明：本文不对信息的准确性和时效性作出保证，本文的信息或分析意见仅供参考，不构成相关产品的推荐，也不构成对任何人的投资建议。



# 闲谈

“徽州第一怪，豆腐长毛上等菜。”

这是一种长得毛茸茸的食物，制作出来的豆腐经发酵之后长出菌丝来，就形成了雪白可爱的毛豆腐。徽州山水灵秀，气候温润，独特的地理环境孕育出毛豆腐等依赖天然发酵条件的美食。细数徽州地方菜，多“盐重好色、轻度腐败”，皖南风味尤甚。如今，在一群普通人的默默守护下，徽州小吃走向四方，徽菜文化奔涌着向前，就像毛豆腐身上纤长浓密的绒毛，安静地摇曳，并且生机勃勃。

- 
- 徽州毛豆腐：舌尖上的非遗、骆驼担上的皖南风味
  - 你穿对了吗？
  - 向孩子学习
  - “双碳”进行时，找到新机遇

## 徽州毛豆腐：舌尖上的非遗、骆驼担上的皖南风味

在一群普通人的默默守护下，徽州小吃走向四方，徽菜文化奔涌着向前，就像毛豆腐身上纤长浓密的绒毛，安静地摇曳，并且生机勃勃。

文 | 刘青青



制作出来的豆腐经发酵之后长出菌丝来，就形成了雪白可爱的毛豆腐

徽菜非遗传承人、毛豆腐非遗传承人曹向忠有时会很苦恼，因为他的非遗文化宣传方式十分“陈旧”。

曹向忠传承的是一种皖南地区极具特色的美食——毛豆腐。从前，毛豆腐对气候条件要求十分苛刻，久居皖南不肯出徽。到现在，人

们掌握了发酵技术之后，毛豆腐开始走向四方。曹向忠甚至要挑着担子去现场解说和烹制，客人们坐在小马扎上享用美食，身影姿态与几百年前的徽商先辈们一般无二。

不过，地方小吃要走进大雅之堂其实并不容易，传统的美食文化和现代社会有时甚至会



格格不入。2016年时，曹向忠挑着担子在歙县上高铁被拒，因为担子太大了，而且卡式炉存在安全隐患。曹向忠就把担子变成可拆解的，再把卡式炉换成电磁炉。

后来去上海宣传徽菜文化时，曹向忠在上海南京路想拍一些照片，录一段宣传视频，结果城管以为他们在卖东西。他们手忙脚乱地解释，拿出证件说自己是来参加活动的，只是拍视频并不是卖小吃。可视频到底还是没有拍成，反而与城管上演了一出“追逐战”。

“我挑着近百斤的担子，那个城管还跑不过我呢。”曹向忠对往事很是坦然，觉得城管也没有做错什么。

一路走来，曹向忠曾受到了很多帮助，也曾经走过不少弯路，积累下来的失败与成功都挑在肩上的担子里，与几百年传承下来的毛豆腐一同安静地仰看慕名而来的顾客聚聚散散。

慢慢地，曹向忠的担子越走越远，参加过很多城市的文旅推介会、烹饪交流活动，已经13次登上CCTV，并且走进人民大会堂。他还走进了直播间，将担子里的徽州美食、徽州文化传到人们手中的小小屏幕上。

“无论我以后发展如何，这副百斤重的担子要一直挑下去，传播徽菜文化没有尽头。”曹向忠认真说道。

### “徽州第一怪”

“徽州第一怪，豆腐长毛上等菜。”这是一种长得毛茸茸的食物，制作出来的豆腐经发酵之后长出菌丝来，就形成了雪白可爱的毛豆腐。

曹向忠表示，毛豆腐的绒毛是一种食用菌、有益菌，类似于香菇、木耳、金针菇天然发酵而来，不添加任何佐料和防腐剂，属于自然发酵，

含有丰富的氨基酸和维生素B<sub>12</sub>等营养物质。

徽州毛豆腐都是纯手工制作，要采用优质黄豆，先经过筛选、浸泡、研磨、煮浆、点浆、定型等步骤制成豆腐。做毛豆腐需要的豆腐要求色清如雪、刀切似玉、坠地不溢，然后进行切块，置于阴凉干燥处悬空发酵，等待白嫩的豆腐“长毛”。

徽州山水灵秀，气候温润，独特的地理环境孕育出毛豆腐等依赖天然发酵条件的美食。细数徽州地方菜，多“盐重好色、轻度腐败”，皖南风味尤甚。

曹向忠告诉我们，皖南山区湿度较大，毛豆腐在这里更为常见，倘若越过山地向北走，越往北毛豆腐作坊就越少。一方面，环境温度很重要，一般控制在18℃左右；另一方面，湿度大于65%以上才能达到毛豆腐的发酵制作工艺要求。如果温湿条件有变化，那么毛豆腐也会长出不同的绒毛，或长或短、或密或疏、或白或灰。当地人把不同的绒毛分为棉花毛、鼠毛、兔毛、蓑衣毛（又称“虎皮毛”）4大类。

“一般来说，蓑衣毛最容易分辨，颜色是暗灰色而且绒毛最长，在冬天比较常见，发酵期在5~7天。由于在冬季毛豆腐的发酵期最长，绒毛也生长得最长。当毛豆腐成熟时，浓密细长的绒毛间就会出现无数个黑灰色的小孢子，整体呈黑灰色。”曹向忠介绍道。

而在春秋两季，更加常见的就是“棉花毛”和“兔毛”，发酵期是3~5天。其中，“棉花毛”比“兔毛”更长更密，两者都颜色纯白、绒毛浓密，看上去就像是一团洁白的棉花或者是一只小兔子趴着，毛茸茸的一片。

到了夏季，因为天气更炎热的缘故，纯手工制作的毛豆腐常常无法完全控制好发酵程度，菌丝不情不愿地抽出来，相对而言更加稀

疏且绒毛更短，便称为“鼠毛”。

有意思的是，有的人会认为“棉花毛”和“兔毛”的毛豆腐颜色纯白，卖相可人，这才是佳品；也有的人认为经过更长时间发酵的蓑衣毛毛豆腐口感更佳；还有本地人直言，只要发酵成熟，不同绒毛的毛豆腐味道相差无几。

在皖南山区恣意抽长菌丝的毛豆腐可不管那么多，爱什么样的气候就长什么样的绒毛，把活着的菌丝点缀在身上，给徽州劳动人民的日常添上一份鲜香。

## 长豆腐、方豆腐

徽菜当中最具代表的一个特色菜是臭鳊鱼，其次便是毛豆腐。囿于对地理环境的依赖，毛豆腐在很长一段时期内都无法离徽，造就了“世人都识臭鳊鱼，无人知我毛豆腐”的局面。

随着现代技术的发展，毛豆腐已经能够从大山走向全国各地。只不过，地地道道的毛豆腐还得看发源地徽州。

发酵成型的毛豆腐软糯咸鲜，略带霉味，自有其独特风味。煎炒煮都是毛豆腐常见的烹饪方式，本地人也十分喜爱红烧毛豆腐、椒盐毛豆腐、蛋煎毛豆腐、糖醋毛豆腐等，如今曹向忠甚至研究出了18种毛豆腐烹饪方式。不过，最出名也最地道的还是铁板煎毛豆腐。

在研究毛豆腐烹饪技术的过程中，曹向忠摸索出了“锁鲜法”：用生铁锅，将油温控制得更高，毛豆腐下锅一煎，绒毛蜷缩焦黄就会形成一层“虎皮”，因此也有人称其为“虎皮豆腐”或者“虎皮毛豆腐”。此时的毛豆腐披着“虎皮”形成一层金黄微焦的锅巴，内里的豆腐也刚好煎熟，还把豆腐的嫩和氨基酸的鲜都锁在里面。

煎毛豆腐时会加入调味品烧烩，香气溢出

后涂上一层当地土辣椒酱。这种辣椒酱采用当季的高山红辣椒带水磨制，加上蒜茸发酵7天左右后才开始熬制，微酸微辣微咸，和毛豆腐是公认的“黄金搭档”。最后给煎好的毛豆腐撒上绿色的葱花，一份令徽州人魂牵梦萦的煎毛豆腐就出炉了。

土菜籽油的香味、辣椒酱的辣味包裹着两面金黄的毛豆腐，中和了它淡淡的霉味。一口咬上去，外表焦脆，内里软糯，咀嚼时唇齿都是毛豆腐的鲜香，口感独特回味无穷。

值得一提的是，毛豆腐不仅绒毛有区别，烹饪手法多样，连形状也有不同，分为小长条状的毛豆腐以及四四方方的小块毛豆腐。曹向忠说，小小的毛豆腐其实蕴藏着徽精神，而且长条毛豆腐和方块毛豆腐代表的寓意也不一样。

长条状的毛豆腐更容易发酵，便于制作。长条毛豆腐用菜籽油煎成两面金黄后，竟与明朝初年十两的金条看起来一般无二。外出行商的徽商出门前总会吃上几块长条毛豆腐，一是为排遣乡愁，二是寓意吃金条下肚，外出经商会赚很多钱回来。这是人们对行商致富的美好愿望。

而方块毛豆腐与徽商的联系也极为紧密。曹向忠介绍说，徽商们出门时，长辈们总是叮嘱：做人、做事、做工作得像这毛豆腐一样，方方正正、堂堂正正。而且，毛豆腐向来是放在圆锅里煎，暗合“没有规矩不成方圆”之意，也时常被长辈们拿出来举例教导。

于是，小小的方块毛豆腐渐渐成为承载“做人做事堂堂正正，没有规矩不成方圆”精神的特殊载体，折射出徽商吃苦耐劳的徽骆驼精神、诚信精神、和合精神。

据了解，方块毛豆腐常见于徽商出门的几个古道或者码头，比如状元县休宁县蓝田、徽

州区的八卦村呈坎，以及最富有盛名的歙县古城深渡镇深渡码头——这里是当年徽商出门的第二个码头，也是小船换大船的地方，一砖一瓦都写满徽商们的乡情、乡愁、乡思。

到现在，人们一边品尝徽菜毛豆腐，一边回顾从前繁盛的徽文化，也能感受到漫长的岁月里一群敢拼敢干的先辈生生不息的美好追求。

### 挑起骆驼担

毛豆腐原本就是徽州本地的特色小吃，几百年前就有徽州百姓挑着小吃担在青砖白墙、小巷码头间穿梭。

几百年后，毛豆腐依旧是当地人喜爱的美食，小吃担和丰富多彩的叫卖声却在岁月当中慢慢褪色。记忆中状如骆驼的小吃担“骆驼担”也很少见到了。

老一辈人记忆中的骆驼担一头是“炉灶”，装着木柴、小风炉、汤锅、水桶等；另一头是“橱柜”，放着碗碟、食材、调料等；中间横着一根扁担，人挑着担子走街串巷沿街叫卖，就像带着一个移动的“迷你厨房”。

于是挑担的手艺人、两头高高的骆驼担、围着骆驼担的食客，以及毛豆腐的香味就形成了几代人回忆的剪影。而这埋在深处的记忆，突然有一天被触动并且被翻捡出来。

曹向忠是一位厨师，几乎人生的大半时光都在做徽菜。2010年，他来到了非物质文化遗产披云徽府菜发源地、中国徽文化主题酒店——披云山庄。

平时曹向忠就觉得，西餐里厨师会给客人现场烹饪，显得精致有情调，中式菜肴底蕴丰厚，为什么就不能现场烹饪呢？进入披云山庄后，披云徽府菜创始人方东进提出“产品为王体验制胜”的战略理念。可是体验什么呢？体

验现场烹饪如何？

曹向忠和方东进一拍即合。他们精心打造了8道徽菜非遗展示菜肴，包括太白鱼头、徽州毛豆腐、石锅臭鳃鱼、古法粉丝等，并在骆驼担上下功夫，配徽剧音乐、古装。

很快，曹向忠挑着骆驼担来到酒店包厢去给客人表演了，可在最开始并不那么顺利。

2013年9月，第一次挑担进包厢时，曹



图1、2 曹向忠挑着小吃担在青砖白墙、小巷码头间穿梭，让更多的孩子了解毛豆腐的文化与传承

向忠被大师傅一脚踹进去，紧张得变成了“哑巴”，尴尬得不知如何是好。第三次，一位客人酒喝多了，觉得曹向忠表演拙劣，甩盘子轰人走，给大家打击很大。

后来，曹向忠恶补徽菜文化知识，琢磨增强挑骆驼担的感染力，还原民间趣味。现场表演烹饪徽州毛豆腐时，他总做一副店小二的装扮，若是在包厢表演便要打着快板敲门，若是在空旷的场地上表演，便要念唱出悠久的叫卖声：“瞧一瞧，看一看，此乃徽商骆驼担；豆腐小，形状方，精神源于古徽商”“竹板响，喉咙痒；吃三块，六分洋（钱）”……

这种独有的徽菜呈现方式很快引发了热烈反响，“披云小二”“曹小二”声名鹊起。

据了解，在2013年，曹向忠还成为了徽州毛豆腐制作技艺非物质文化遗产传承人。目前，曹向忠已经是市级非遗传承人，正在申请成为省级非遗传承人。

## 徽菜走四方

其实，有无数人在为徽菜、徽文化而奔走。在毛豆腐这一领域，也涌现出了不少知名品牌。例如因《舌尖上的中国》而出名的方鑫玉毛豆腐、徽州区呈坎罗氏毛豆腐等。

曹向忠研究的是歙县深渡码头毛豆腐，他向前辈们请教毛豆腐的制作方法，拜黄山市毛豆腐制作手艺人吴胜利师傅（制作毛豆腐的非物质文化遗产传承人之一）为师。通过吴胜利的指导传授，曹向忠把握了优良毛豆腐的制作技巧并研发出“锁鲜法”等烹饪技术。此外，他还研发出离开发酵房之后还能存活7日的“活体”毛豆腐，目前正在申请专利。

现在，曹向忠挑着骆驼担把“披云深渡毛豆腐”的名声传到了全国各地，已经60

岁的吴胜利师傅也在宣传“歙县深渡胜利毛豆腐”，继续在传播毛豆腐非遗技艺的路上耕耘。

在传承徽菜、发扬毛豆腐技艺的方向上，曹向忠一路走来载誉多多：非物质文化遗产徽菜传承人、烹饪技师、中国徽菜大师、中国最美青年厨师、省烹饪工匠、2015年中华金厨奖获得者、徽州毛豆腐研学创始人、安徽五星名厨、歙县专业技术拔尖人才、黄山市“旅游+”先进个人、歙县劳动模范、十大徽菜名厨……

不过，曹向忠最看重的还是自己“披云小二”“曹小二”的身份，在四处宣讲授课之余，逮着机会就要做小挑贩打扮，挑着骆驼担去给人表演现场烹饪毛豆腐，讲解徽菜烹饪技艺和背后的文化故事。

凭着“曹小二”的派头，曹向忠已经走过10多个大中城市，曾13次走上CCTV央视节目，并且走进人民大会堂，鸟巢、上海外滩等处也留下了他的足迹。

“到了我们这一代，徽菜厨师的使命就是振兴徽菜。”曹向忠很是坚定，并且培养徒弟，组建团队，还带出来了三个担子，与自己合称“徽州四小挑”。

“徽州四小挑”分别宣传不同的徽州特色美食——徽州毛豆腐、歙南苞芦棵、新安关酒酿和长垓三宝（火腿笋干豆腐角），都主打现场烹饪，通过复原传统的食客体验来宣传徽州美食文化。

可以看到，一些星星之火在坚定地亮起，正是一群普通人自发地默默守护，促使徽州小吃走向四方，徽菜文化奔涌着向前。就像毛豆腐身上纤长浓密的绒毛，安静地摇曳，并且生机澎湃。■



特点：适合 A & X 型身材  
穿着场合：晚宴

## 你穿对了吗？

正确的着装就是在合适的时间（Time）、合适的地点（Place）以及合适的场合（Occasion）遵守相应的着装规则，并以直白的方式告诉对方你是谁。

文 | 胡佳佳



特点：适合 A & X 型身材  
穿着场合：晚宴、公司派对



特点：适合 A、X、H、T 型身材  
穿着场合：正装

一件衣服时尚与否和它是什么品牌并不重要，重要的是，能否把穿着者打成一个看起来值得信赖的职业形象。

着装给陌生人的重要性在于给人以第一印象，不同的着装，传递出不同的信息。正确的着装就是在合适的时间（Time）、合适的地点（Place）以及合适的场合（Occasion）遵守相应的着装规则，并以直白的方式告诉对方你是谁。

### 穿着职业正装时，要注意哪些问题？

有些公司，特别是时尚行业的公司，一般要求穿比较正式的休闲装（Smart Casual）。选择正装时首先要注意是高级的面料，以环保面料为主，突出职场人士关爱地球和环境的的社会责任感。

接下来要考虑的是根据自己的肤色来选择适合的颜色，如果不确定，可以找色彩搭配师选择适合自己的颜色和场合。



特点：所有身材都可以驾驭  
穿着场合：晚宴、时尚活动、家宴、派对、海边度假



特点：适合 X & H 型身材  
穿着场合：晚宴、派对、时尚活动

职业女性在不同场合衣着颜色的搭配，所要表达的气韵是非常重要的。比如喜庆欢乐的气氛中应选择暖色系或明亮度高的服装，在严肃或悲伤的气氛中应选择低调、稳重的服装。所以服装要与所处的场合和气氛相融洽，使之和谐，才能做到既尊重别人，又得到别人的尊重。

需注意的是，避免穿太多 LOGO 集于一身的服装，避免与别人撞衫，或者穿一成不变

的正装等。职业人士需要根据不同场合穿不同正装，突出不同效果，取悦自己的同时也取悦身边的人，何乐而不为呢？

另外，“潮流时尚”和“商务时尚”有怎样的区别？

潮流时尚是根据当时的流行趋势而选择的服装，这些流行趋势很快会不流行，因此会导致极大的浪费。我们不鼓励选择潮流时尚，更多是经典、优雅舒适的着装，可以经得起时间

考验的款式。

而商务时尚是指在商务场合的时尚搭配。我们一直倡导并希望传递给更多消费者，其实商务场合也可以很时尚地搭配，不一定只有沉闷的西服款式。

The Ethiquette的抹胸,适合A & X型身材。  
穿着场合：派对，加上西服外套可上班穿。

### 如何通过服装传递某种信息？

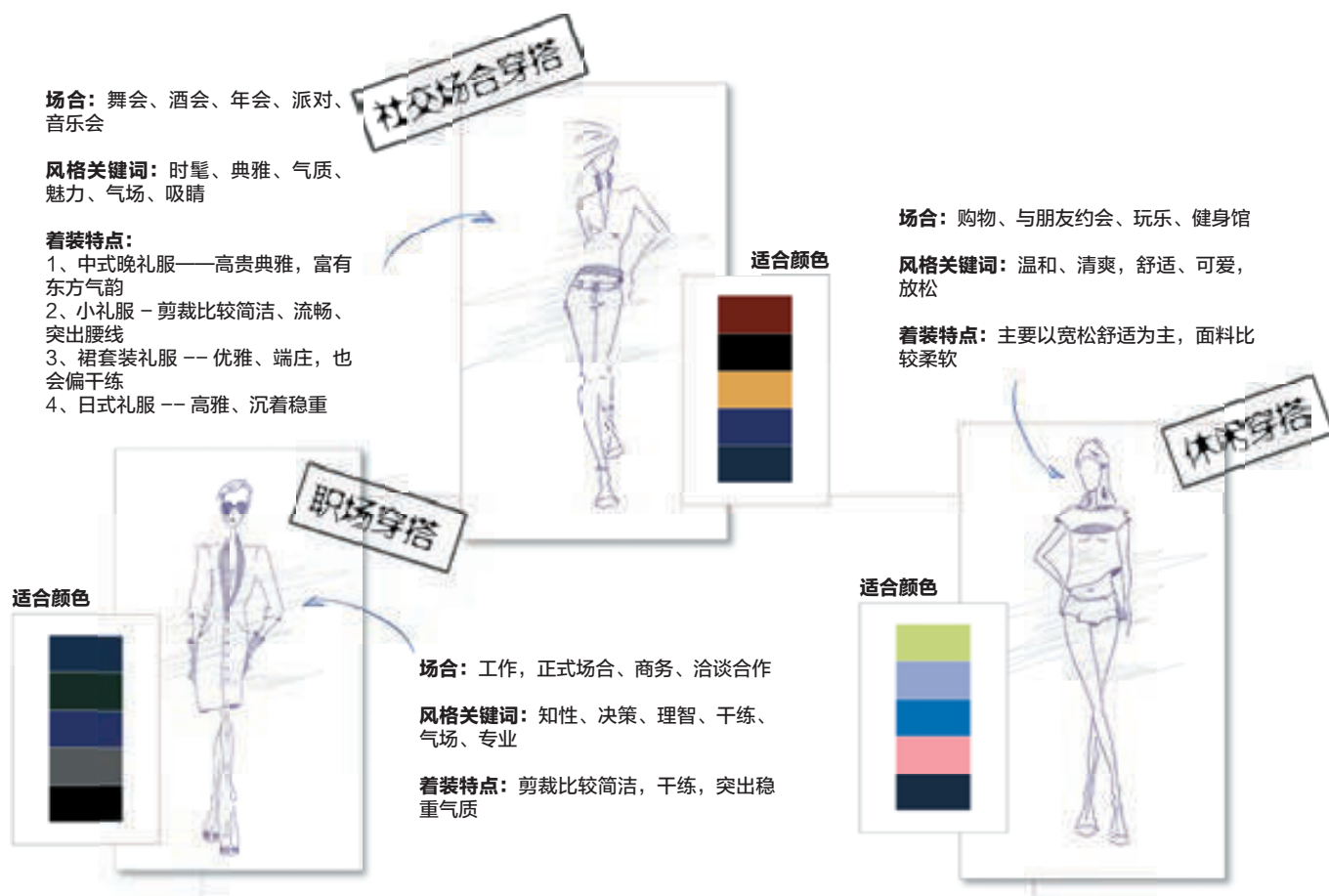
着装是传递某种信息和表达自己态度的关键。在这方面，颜色、配饰、面料等都有着至

关重要的影响。

大部分情况下，人们通过服装打扮可以有效传递出内心的真实想法，这种信息基本上都只是一种暗示的信号。比如在职场上绝大部分人会选择统一职业装，这是为了有效统一公司管理，另外是为了有效加强自我暗示，告诉大家自己在上班，需要严肃认真地处理工作。

黑色服装呈现出强势的感觉，白色服装比较温柔，宽松毛衣比较有亲和力，有时候下意识的穿着打扮不仅仅是一种个性，也会呈现出心理状态：什么样的性格就会喜欢穿什么样的

## 如何根据场合选择颜色、款式





衣服。如果经常穿中性衣服，在较长的一段时间内都不会引起大家注意，这类人一般只愿意活在人群中。

不同的颜色会有不同的心理效应，它能传递一些有关情绪、心态及素养方面的信息。如果能了解颜色所包含的这些信息，就可以借服装的色彩扬长避短，巧妙地表达自己。同时，根据不同场合的需要，给对方留下不同的印象，或向对方传递不同的信息。

**黑色传递的信息：**与对方保持距离、权威、品位。黑色是权力与距离的象征，它不是一种亲和、友好的颜色。穿着黑色系的衣服，容易在着装者与对方之间造成一种感情上的距离，并且有居高临下的压迫感。也许，这就是法官、公司高层、政客们为什么总是穿戴黑色的原因。对于任何类型的会谈、会议来说，黑色服装可能是一种糟糕的选择，除非你处于对别人作指示、下命令的地位。

**灰色传递的信息：**冷漠、事不关己、高高在上。灰色是一种冷色调，意味着力量和冷漠。人们穿着灰色服装，很难将自己友善的本性表达给他人。灰色将一切笼罩上一种冷生生的阴影，让人的心情变得低沉，这样就使得人与人之间的联系变得不融洽。因此，朋友之间聚会应该避免穿灰色系的衣服。

但是，假如你是一位需要去解决争端、调节纠纷的律师，穿灰色的服装是非常适合的，因为灰色意味着权威、中立的态度，也在当事双方之间设下了一道无形的屏障，有助于使各种事情平息下来。为了避免灰色产生的冷漠、距离感，在选择灰色系穿着时可以补充一点别的颜色，这能在冷漠中保持某种平衡。

**蓝色传递的信息：**理性、冷静、信任感。



**特点：**适合 A、X & H 型身材  
**穿着场合：**日常工作、论坛、演讲、时尚活动、晚宴

蓝色有镇定的效果，在对方激动时恢复冷静。所以，客户投诉部的工作人员适合穿蓝色制服。深蓝色可以给对方一种可靠感，使自己看起来也更富有理性。同时，它和黑色一样，也代表着力量和权力，但又不会像黑色和灰色那样令人感到隔阂与冷漠。因此，深蓝色是很多手握重权的成功者所喜欢的颜色。

与蓝色、黑色、灰色相比，棕色也意味着一定的权力与力量，但它是一种友好而富有同

## 中国女性的形体和形态特点

### A 型身材

上半身窄，腰细，肩窄，腿粗，臀宽

A 型身材适合垫肩显腰身的服装，用长裤和长裙来拉高身材比例，抹胸长裙也很适合。

### T 型身材

肩膀宽或厚，手臂粗壮，骨架大，上身壮硕，臀窄

T 型身材适合穿西服，可以选择挺括的服装风格，选用垫肩，用长袖遮盖手臂。

### X 型身材

腰细性感，女性线条明显

X 型身材也称为模特身材，适合的款式较多，可根据不同场合需求来选择适合的款式。

### H 型身材

身材匀称，没有明显的腰部曲线，体型如衣架，能撑得起衣服

H 型身材适合有设计感的、挺括的款式。

### O 型身材

肩膀、肋骨宽，重量堆积在臀以上的背部，比其他身材更宽、更厚

O 型身材适合定制的设计款风格，避免宽松泡泡袖、圆桶式样等风格。

有效；白色能给人整洁、清爽的印象；橙色传递给对方的信息是我很快乐，可以和我轻松交往。当你想邀请别人一起享用美食时，适宜穿橙色衣服；绿色传递的信息是保持平衡、和平共处，想与周围的人和谐共处时，穿绿色衣服可以营造出和谐的氛围；紫色传递的信息是我与别人不同，请认可我，我很有魅力，想向对方表白感情时，穿淡紫色衣服比较好。

## 穿着减分的细节

穿着还有一些减分的细节。在商务正式场合，我认为要注意以下几点：

1. **避免过于杂乱。**着装过于杂乱是指把太多颜色、太多风格、不同面料夹杂在一起。杂乱的着装极易给人留下不良的印象，容易使客户对企业的规范化程度产生疑虑。

2. **避免过于暴露的衣服。**在正式商务场合，身体的某些部位是不适宜暴露的，比如胸部、肩部、大腿。在正式的商务场合通常要求不暴露胸部，不暴露肩部，不暴露大腿。

3. **避免过于透视。**在社交场合穿着透视装往往是允许的，但是在正式的商务交往中着装过分透视就有失于对别人的尊重，也有失敬于对方的嫌疑。

4. **避免过于紧身。**在社交场合身着非常紧身的服饰是允许的，但必须强调在工作场合和社交场合是有所区别的，因此在比较正式场合不可以穿着过分紧身的服装。设想一下，当商务人员在工作场合穿着过于紧身的服装，凸显线条分明，又怎能体现自己的庄重呢？<sup>[1]</sup>

[作者胡佳佳 (Julia Hu)，系 H.COUTURE 高定服装平台创始人；采访整理：钱丽娜]

情心的颜色，比其他三种颜色都更温和，在体现控制力的同时不会让对方有压迫感。

白色传递的信息：我在认真听你说话，忠厚、老实、纯朴。这些颜色让你看起来不那么强势，自然在竞争中处于弱势。

此外，粉红色可以激发对方的保护欲；黄色在你试图想改善与对方的关系时，特别



## 向孩子学习

著名作家老舍先生曾经说过：“孩子的世界是未曾发现的美洲，孩子就是哥伦布，把人带到新大陆。”

文 | 孙怡

我是北京广播电视台的节目主持人，因为我主持的是少儿节目，所以“小雨姐姐”这个称呼至今已陪伴我 30 年。我这样的年纪总能听到孩子们叫我姐姐，内心还是很高兴的。可以说，与孩子们相伴的这些年，让我一直保持着快乐的心。人们都说，与别人分享快乐，你的快乐会加倍。我很高兴能在这里代表孩子们向读者朋友们释放一些童心。

也许因为职业原因，我比一般人更接近孩子，生活中的童心部分会比常人更多一点。所

以在这里，我愿作为儿童和成人之间相互往来的传送者，跟大家一起解读“童心未泯”，让快乐的人延续快乐，让不快乐的人快乐起来。

我们几乎都曾拥有一段无忧无虑的童年时光，但当我们逐渐长大，人生也变得越来越复杂，形成了自己的价值观，习惯了做事情的方式和思维模式。我们该如何重拾那份纯真？

或者我们可以从孩子身上学到很多东西，你仍旧可以像一个孩子似的面对眼前的世界，你也可以像孩子一样面对生活，只要你一如既

往地保持孩子那种率真、专注、知足等特性。我们向孩子学习，这是一种很愉悦的体验。

常常有人说，孩子是最天真无邪、最纯真可爱的生命，他们的灵魂像一道清晨的阳光，照耀着整个世界，令人神往。然而，我们往往会在成长的过程中失去很多东西，包括那份天真、纯真以及惊讶和好奇。人们总是认为，教育的目的是让孩子们走向成熟、成为有用之才。但是，我们何时开始，变成了不再有好好奇心、不再灵活，变得悲观、沉闷，不再用惊喜和认真去观察这个世界呢？

### 率真，远离烦恼

孩子总是无忧无虑的，或者说大多数时间是无忧无虑的，这是因为他们心里没有复杂的、和自己无关的问题，说的都是想说的，做的都是自己愿意做的，直率、真诚，心里不存任何私心杂念。无论对待长辈，还是比自己小的孩子，也都是一律平等。所以他们很容易找到称心的玩儿伴，随时开心地游戏。

成年人就不一样了，成年人所处的圈子比较复杂，每天要处理很多人际关系，对不同的

人要说不不同的话，这原本也无可非议，这是生活、工作和社会的需要。但很多时候，不得不伪装自己的真实情感，说不想说的话，做不想做的事，虚伪的面具下，常常是一颗疲惫的心。长期处于这样一个状态，身心自然就都会疲惫。长期处于疲惫状态，健康问题就会随之而来。你可能会说，那又有什么办法呢？如果你想不到别的办法，就要权衡一下，是失掉健康重要，还是多得到那么一点重要。

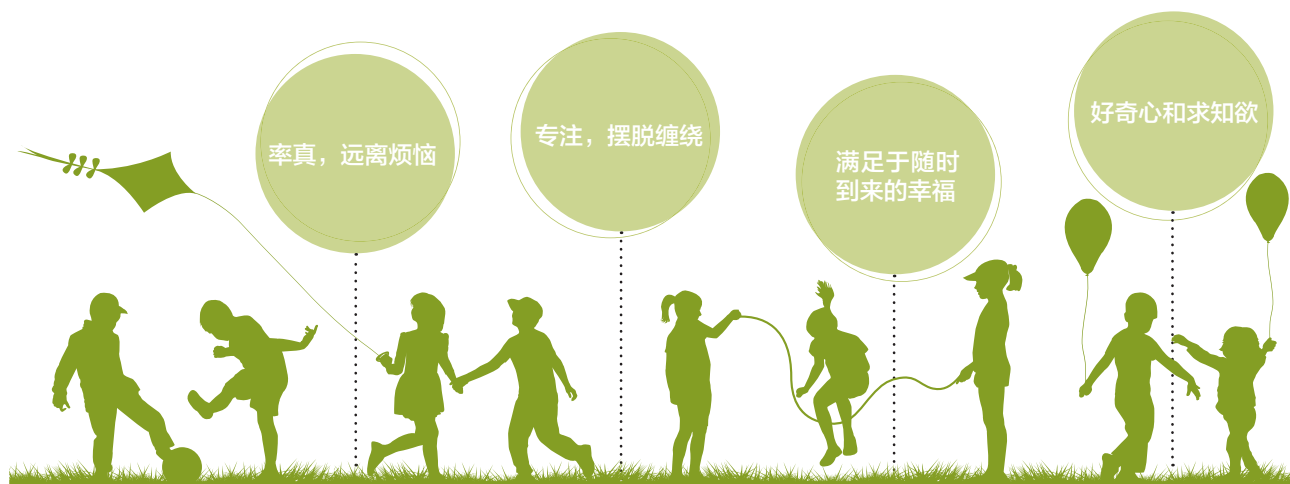
现实生活中的人，常常是在实现了自己所谓的理想后，却因失去健康而无福享受成果，有的人则累死在拼搏的路上。为理想和前途奋斗，本是人生积极向上的动力，但当它成为唯一的目标，而使人忽略掉路途中的快乐时，那理想和前途就会成为生命健康的障碍。

所以要保持心灵的率真，不管做什么事情，都要有宠辱不惊、去留无意的良好心境。因为快乐才是最珍贵的收获，快乐才是最美的人生目标。

### 专注，摆脱缠绕

大家可能都知道，当小孩儿玩捉迷藏游戏

## 成年人可以从孩子身上学到什么



的时候，他就只是在玩儿捉迷藏，他不会一边玩捉迷藏，一边还要想他下午要画的画，或者明天要去搭的城堡，甚至叫他回家吃饭，也会置之不理。此时此刻，他只对一件事情感兴趣。然而，对于成年人来说，每天脑子里会同时思考太多的事情，有时这种思考是环境强迫的，有时则是自己主动的。实践证明，尽管你会同时做多件事情，但是你会发现，这样做更容易出错，总是被一些繁杂的事物牵着鼻子走，算下来，时间还是不够用。

孩子们在做一件事情时，总是一心一意、全神贯注的，绝不会被外界的事物干扰或影响。孩子可以在一个事物上耗费大量时间，默默地坚持不懈，只为了达到完美的效果，这是值得我们成年人学习的。我们常常在生活和工作中徘徊，不能集中精力，甚至会半途而废，放弃我们要做的事情。我们需要学习孩子们的专注，加强我们的毅力，坚定我们达到目标的决心。

或者是所有事情做完之后，自己还是觉得不满意，不光是没有达到预期的效果，而且会搞得自己精疲力竭。

其实每当这时候，能够化繁为简，把繁杂的思绪调理清楚，就需要向孩子学习了。这时候你应该尝试只做一件最紧迫的事情，当你有效地完成它之后，再开始做下一件事情，你是不是会发现每件事情都做得不错？更重要的是，给自己增加了喘息的时间。在快节奏的工作中，让我们的身心和大脑得到合理的发挥和适当的休息。我们不能被未完成的无数的工作包围、困扰着，我们要选择有效的工作方式，专注地去工作，开心地去工作，健康地去工作。

### 满足于随时到来的幸福

孩子可能会为一个小玩具哭闹起来，但是

你若给他们另外一个，他们会马上高兴起来。也许他们的满足只是一根冰棍儿、一支铅笔、一个生日礼物、一句表扬的话，或者是一些叮叮咚咚的声音，都可以让他们开心地笑出声来。但是成年人追求的满足却不一样，那是一种精益求精的成就感，每天都追逐这些，会让成年人忽略那些可以填补心灵的小小的满足。当你为了获取更大的成就而信心不足时，完全可以通过小小的成功来找回自信，比如你满足于每天坚持跑步、满足于每天坚持练几个字、看几页书，时间长了，你会发现，你积累了很多的满足感，觉得生活很充实。

不是每个人都可以干一场惊天动地的大事业，满足于自己小小的成就也同样能够收获快乐。每天生活在开开心心的满足之中，生活会没有色彩、没有意义吗？既然不能成就生命的伟大，那就选择在平凡中铸就健康快乐的生活。我们的生命之花开得同样绚丽多彩，率真、专注、知足，这些紧随我们生命而来的东西，常常在生长的岁月里被我们丢失，同时丢失了这些，也就丢失了快乐，我们需要把它们找回来。

我们要向孩子学习，他们常常想到星月以上的境界，想到地面以下的情形，想到花卉的用处，想到昆虫的语言，他们想飞上天空，他们想潜入蚁穴。著名作家老舍先生曾经说过：“孩子的世界是未曾发现的美洲，孩子就是哥伦布，把人带到新大陆。”

曾几何时，我们成人都习惯于居高临下，自以为是地企图统一孩子的思想。如果我们静下心来，仔细地观察，耐心地倾听，我们就会惊奇地发现，每个孩子都是如此的与众不同，就像那世上的树叶一样独一无二。多向孩子们学习，你就会忘记很多烦恼。



小雨姐姐

## 好奇心和求知欲

成年人还应该学习孩子们身上的好奇心和求知欲。孩子总是对这个世界充满了好奇心，对未知的事物充满了探究欲望。他们总是会发出一些看似幼稚的问题，但这些问题蕴含的都是深层次的科学原理和智慧。孩子们的无限好奇心驱动着他们不断地探索和尝试，所有奇妙的事物和发明都在他们无所畏惧的探索过程中被发现。成年人却往往因为生活和工作繁忙，没有时间探索未知的领域，渐渐变成了麻木的群众，虽然知道不少事情，但仍觉得心有余而力不足，使自己颓废，影响自身发展。我们需要学习孩子们的好奇心和求知欲。在我们的行动中，也许需要给自己留下一点时间去探索未知，去寻求答案。

最后，成年人还应该向孩子学习那份童真和无拘无束。孩子们的童真和纯真，总是会带给人一份轻松和愉悦。他们总是很自然地表现自己，这就像天上的星星一样，成年人需要学习孩子们的行为方式，尽管我们在工作和生活中需要保持一定的礼仪和礼貌，但仍需保持一份童真和无拘无束，这将带给生命更多的活力和乐趣，让我们更快乐地享受人生。

总而言之，孩子们的天真、率真、专注、知足、好奇心和求知欲、乐观，甚至童真，这些品质都是我们成年人需要好好学习和借鉴的品质。只要我们愿意放下成人的身段，走向孩子们的世界，我们就能够重拾那份童心，让自己的生活变得更加美好和丰富。

（作者小雨姐姐是北京广播电视台著名节目主持人、高级编辑；现任中国家庭教育学会常务理事、中华儿童文化艺术促进会语言艺术专业委员会副会长、中国关心下一代工作委员会专家委员会委员等社会职务。）

有一天，爱因斯坦正和一个小男孩儿玩得忘乎所以，小男孩的妈妈看见后，非常惊讶地问道：“你在干什么？”爱因斯坦笑了笑说：“我正在这里补课！”我想，爱因斯坦要到儿童世界补的课，恐怕就是人生最宝贵、而在成人世界又早已失去的东西，比如浪漫多彩的童心、千奇百怪的游戏、异想天开的想象、无穷无尽的童趣，这些都是成年人心灵的强化剂、智慧的翅膀、向上的动力。所以，久已远离儿童世界的人，若能不时地与孩子神侃一阵、嬉戏一番，哪怕只是常在孩子们的圈外驻足欣赏，当个看客，一种乐而忘忧的愉悦感也会油然而生。

孩子们总是会感到满足，他们对生活和学习都充满了热情和热心。孩子们没有欲望和功利心，他们都有一颗感恩的心，在每个美好的事物上都能感到自己的幸福和快乐。随着成长，我们的欲望和期望随之而来，让我们忘记了满足和感恩。我们应该向孩子学习，学会如何知足和感激身边的一切，让自己的生活多一份欣赏和感激。

## “双碳”进行时，找到新机遇



当前，“碳中和”已经成为全球的共识和使命。在此背景下，绿色经济成为新一轮全球产业竞争的制高点，绿色可持续发展也成为企业在新时代新征程下履行社会责任的重要体现。那么，具体我们该怎么做呢？“双碳”目标之下，我们又将迎来哪些机会？本期《建行财富》为您推荐以下书籍，希望您能从中获得启发。

### 如何实现可持续消费

《可持续城市》

人们在日常生活中都不可避免地需要消耗资源，比如使用计算机、开空调、开灯、洗澡、穿衣和吃饭。与前人相比，当今的消费者由自身行为造成的环境影响更加敏感，因此我们努力节约能源，并对很多商品进行重复利用或回收后处理再利用。据尼尔森全球调查显示，全球 55% 的消费者愿意为具有社会责任感的企业的商品和服务支付更高的费用。

但与企业履行社会责任一样，符合集体利益的行为只有与自身利益不冲突时才更容

易被接受，消费者和企业行为从根本上是与自身利益密切相关的，大多数公司是为了赚钱而创立的，消费者将钱花在为自己提供最大利益的商品和服务上也是天经地义。我们当然希望他们的利己行为同时也对环境或他人“负责”，但如果我们认为绿色的生活方式可以靠利他主义来建立，那么这种想法就太天真了。因此，当讨论可持续的生活方式时，只讲道德层面的逻辑是不够的，还必须考虑可行性。促进可持续和可再生经济的大众行为不能仅仅来自环保意愿，更需要实际的行动来配合，就像我们不能因为要减少排放就要求车企停止生产越野车或禁止消费者购买，

而是要设法制造比燃油车更具承载性和可靠性的电动汽车供消费者选择。

### 发展“互联网+”绿色制造的重大意义

《“互联网+”绿色制造融合发展新图景》

绿色制造是通过集成利用各类先进技术，实现制造业向环境影响小、资源利用高、经济效益好的绿色化方向发展。过去，我国制造业发展主要依托传统粗放型发展方式，通过高投入、高消耗、高排放以获得高产出，经济质量效益较低，环境污染问题突出，这既降低了人民群众的幸福感和获得感，也不利于生态文明建设和绿色发展，显著影响了我国制造业国际竞争力的提升。在经济发展步入新常态，资源环境约束不断增强的当下，在绿色制造领域加快集成各类先进“互联网+”技术，既是时代之需，也是绿色制造演进发展应有之义。我国发展“互联网+”绿色制造的意义重大：第一，“互联网+”绿色制造加快制造强国建设步伐；第二，“互联网+”绿色制造加快提升人民获得感；第三，“互联网+”绿色制造加快生态文明建设进程；第四，“互联网+”绿色制造加快提升国际竞争力。

### 增加无排放能源

《速度与规模》

电力部门是全球最大的单一碳排放源，每年排放 240 亿吨碳，超过全球碳排放总量的 1/3。我们依赖电力为居所和办公室供暖、做饭，给我们的电动汽车充电。请记住，电



《可持续城市》

作者：【美】史蒂文·科恩 郭栋  
译者：郭栋  
出版社：中信出版集团

力本身不是能量的来源，而是能量的载体。只要能量源自化石燃料，实现电动化的任何东西都不算从真正意义上消除了碳排放。但电力本身并不一定需要燃烧，水力、风力或太阳光也能够产生电。电网脱碳和转向清洁能源是使我们的计划成为现实的最大一步。

虽然核燃料几乎不产生任何排放，但严格来说，它不是可再生能源，它依赖于数量有限的放射性元素。但随着核电技术成本不断上升，同时其他能源选择越来越便宜，核电的作用在未来可能会减弱。



《“互联网+”绿色制造融合发展新图景》

作者：秦业 肖荣美  
出版时间：2022年1月  
出版社：电子工业出版社

通过能源转型逐步摆脱化石燃料发电是关于煤炭和天然气的关键结果的核心，这是一个巨大的挑战。发达国家必须停建天然气厂，并继续停止建设新的煤电厂。然后，我们必须将重点转移到逐步淘汰大多数现存化石燃料发电厂上来。对于那些维持运行的发电厂来说，碳清除技术应能够清除它们的排放。

总体而言，发达国家的任务是降低可再生能源的成本，消除绿色溢价，为清洁能源投资提供资金，并发挥带头作用，率先在国内实现脱碳。发展中国家则应抓住机会跳过过时的化石燃料模式，直接转向利用清洁、可负担的能源。



《速度与规模》

作者：【美】约翰·杜尔  
译者：杨静娴  
出版时间：2022年8月  
出版社：中信出版社



# 《建行财富》杂志 读者互动问卷

尊敬的读者朋友：

感谢您对《建行财富》杂志的关注、关心与厚爱！为不断提高办刊质量，进一步凸显刊物的特色性、贴近性和悦读性，更好地服务读者，7月刊内容，我们将以“大国共同富裕”为主题，探讨新时代共同富裕以及高净值人群如何助力共同富裕的话题。

真诚欢迎您参与问卷调查，并提出宝贵意见或建议。我们坚信，有了您的参与，将是我们办好这本杂志的源泉和动力。让我们携起手来，为《建行财富》的“茁壮成长”共同努力！

以下互动问卷，请您将选择的答案编号填入（ ）

- 1.未来一定时期内，您最关注的时代发展变化有哪些？（多选）（ ）  
A.共同富裕 B.改革开放 C.绿色发展 D.科技迭代 E.其他\_\_\_\_\_
- 2.从共同富裕角度而言，您最关心哪些大类资产配置？（多选）（ ）  
A.债券 B.股票 C.保险 D.大宗商品 E.其他\_\_\_\_\_
- 3.对于扶贫经济，您最关心的是哪些方面？（多选）（ ）  
A.基础设施保障 B.产业支撑 C.优秀人才 D.信息对称 E.其他\_\_\_\_\_
- 4.您希望得到哪些财富管理方面的价值？（多选）（ ）  
A.财富传承 B.社会责任 C.企业经营与个人财富管理联动 D.其他\_\_\_\_\_
- 5.您认为，对于共同富裕，企业可以做什么？（多选）（ ）  
A.做大做强企业 B.合规经营创造价值 C.参与慈善事业 D.其他\_\_\_\_\_



欢迎扫码参与问卷互动

问卷参与方式：

方式一：填写问卷后，拍照发至《建行财富》编辑部邮箱ccbpb@cbnet.com.cn;

方式二：填写问卷后，撕下问卷转交给建行私人银行客户经理；

方式三：扫描左图二维码，填写问卷并提交。

# 端午

江上龙舟跃  
粽情山水间

2023.6.22